

мер, в Сергиевском районе Куйбышевской области. Исследование этих курганов позволит получить новые данные о составе населения Среднего Поволжья VIII—X веков.

*И. Б. Васильев, Г. Г. Пятых*

## НОВЫЕ ТРУПОСОЖЖЕНИЯ БРОНЗОВОГО ВЕКА В ЗАВОЛЖЬЕ

**В**ПЕРВЫЕ на трупосожжения эпохи бронзы в Поволжье обратил внимание И. В. Сеницын<sup>1</sup>.

В 1957 году К. Ф. Смирнов опубликовал новую сводку трупосожжений<sup>2</sup>. Тогда в Нижнем Поволжье их было известно около десяти. В 1964 году он вновь вернулся к этой теме<sup>3</sup>. В Куйбышевской области К. Ф. Смирнов считает трупосожжением кострище в кургане у с. Домашка<sup>4</sup>.

Недалеко от северной границы Куйбышевской области, у с. Кайбелы четыре трупосожжения обнаружены Н. Я. Мерпертом<sup>5</sup> и у с. Елховый Куст Л. Л. Галкиным<sup>6</sup>.

Недавно сводку погребений бронзового века с территории Оренбургской области сделала Э. А. Федорова-Давыдова<sup>7</sup>. Здесь к настоящему времени трупосожжения известны в четырех пунктах — всего около 10 захоронений.

За пять полевых сезонов Средневожской археологической экспедиции — 1970—1974 гг. трупосожжения на территории Куйбышевской области были встречены на 9 новых памятниках — всего 15 захоронений (рис. 1). Они представляют определенный интерес и публикуются в данной работе.

Три трупосожжения встречены при раскопках могильника у с. Лузановка Кошкинского района на левом берегу р. Кондурчи.

<sup>1</sup> Сеницын И. В. Археологические раскопки на территории Нижнего Поволжья. УЗ СГУ, т. XVII, выпуск исторический, Саратов, 1947, с. 11.

<sup>2</sup> Смирнов К. Ф. О погребениях с конями и трупосожжениях эпохи бронзы в Нижнем Поволжье. СА, XXVII, 1957.

<sup>3</sup> Смирнов К. Ф. Савроматы. М., 1964, с. 175.

<sup>4</sup> Гольмстен В. В. Дневник 1926 г. Архив ЛОИА, ф. 44, д. № 3, с. 99—110.

<sup>5</sup> Мерперт Н. Я. Из древнейшей истории Среднего Поволжья. МИА, № 61, М., 1958, с. 93—98.

<sup>6</sup> Галкин Л. Л. Раскопки срубных курганов в долине р. Авраль. Сб. «Археологические открытия 1973 г.». М., 1974, с. 143.

<sup>7</sup> Федорова-Давыдова Э. А. Обряд трупосожжения у срубно-алакульских племен Оренбуржья. Сб. «Проблемы археологии Урала и Сибири», М., 1973.

Могильник состоит из 16 курганов, часть которых представляют собой крупные многомогильные курганы-кладбища, остальные же — небольшие курганы с 1—3 погребениями. Все курганы сооружены из чернозема. Могильник относится к развитому этапу срубной культуры. Трупосожжения встречены в двух крупных курганах № 11 и № 15.

**Курган № 11** (рис. 2) имел диаметр 34 м, высоту 1 м. Насыпь его в плане круглая, склоны ровные, довольно крутые. Под насыпью обнаружены 25 погребений, которые равномерно группировались по всей площади кургана. Обряд типичен для захоронений срубной культуры Среднего Поволжья. Погребенные лежали на левом боку (в двух случаях на правом), в скорченном положении, головой на северо-восток (в двух случаях на северо-запад), в сопровождении одного — двух сосудов. Оба трупосожжения встречены на западной половине кургана (погр. № 1 и № 3). Могильные ямы ничем не отличались от остальных. Они имели те же размеры и ориентировку, что и другие погребения с трупоположениями.

**Погребение № 1** (рис. 2, 3) находилось в юго-западной части кургана. Могильная яма была ориентирована по линии юго-запад — северо-восток, имела четкую прямоугольную форму. Ее длина 1,3 м, ширина 0,9 м, глубина 0,4 м. На глубине 0,2 м от уровня материка в южной части могилы было обнаружено скопление угольков и два кальцинированных обломка костей. На дне могильной ямы, в центре и в северо-восточном углу, найдено скопление пережженных костей. Прокала под ними не было, видимо, сожжение производилось где-то на стороне. Погребального инвентаря в могиле не встречено.

**Погребение № 3** (рис. 3, 3) находилось также в западной части кургана. Могильная яма имела правильную прямоугольную форму и была ориентирована по линии север — юг. Длина ее 1,4 м, ширина 1,0 м, глубина 0,5 м от уровня материка. На дне ямы, особенно в южной части и в центральной вокруг сосудов, обнаружены большие скопления мелких кальцинированных костей. Прокала под ними не было. Два сосуда стояли в центральной части могилы и один лежал на боку в ее северной части. Больше никаких культурных остатков в могильной яме не найдено.

**Сосуд № 1** (рис. 4, 1) имеет баночную форму, коричневатый цвет, примесь шамота в глине. Диаметр сосуда по венчику — 13 см, дна 7,5 см, высота 9,5 см. У дна имеются небольшие закраины. С противоположных сторон сосуда после обжига просверлены два небольших отверстия. Орнамента нет.

**Сосуд № 2** (рис. 4, 2) имеет также баночную форму, чуть коричневатый цвет, примесь шамота и толченой раковины в глине. Диаметр сосуда по венчику 13 см, дна 9 см, высота 8 см. У дна имеются небольшие закраины. Орнамента нет.

**Сосуд № 3** имел также баночную форму, более крупные раз-

меры. Точную форму и размеры определить невозможно, т. к. сосуд имеет очень плохую сохранность. Цвет фрагментов серый, в глине примесь шамота и белой крошки. Орнамента нет.

Керамика большинства остальных погребений этого кургана не отличается от материалов других срубных погребений Поволжья. Это обычные горшковидные и баночные сосуды серого и коричневатого цвета с примесью шамота и изредка раковины в глине, орнаментированные зубчатым штампом в различных композициях — зигзаг, кресты, заштрихованные треугольники, елочка и т. д. В орнаментации и форме некоторых сосудов прослеживаются алакульские элементы — косые треугольники, «уточки», заштрихованные ромбы, уступчики на плечиках горшков. Наиболее сильно они выражены на сосудах из погребений № 7, 10, 13, которые находятся на том же западном краю кургана, что и трупосожжения. Эти сосуды имеют все признаки алакульских сосудов — уступчатые плечики, резной орнамент в виде висячих косых треугольников, заштрихованных ромбов и зигзага. Орнамент нанесен небрежно, чувствуется, что эти мотивы человеку, лепившему горшок, были чужды и непонятны.

**Курган № 15** находился в стороне от основной группы курганов, среди трех других насыпей, вытянутых цепочкой с востока на запад. Он имел круглую в плане форму, диаметр 26 м, высоту 0,3 м. Всего в кургане обнаружено 12 погребений. В основном это обычные для срубной культуры трупоположения. Положением на правом боку выделяется погребение № 1, богатством инвентаря — две могилы. Центральное погребение № 9 содержало скелет очень крупного мужчины, сосуд, нож и ребра крупного животного. Погребение № 12 — видимо, женский скелет с многочисленными украшениями — набором из бронзовых пронизей, бусами, тремя подвесками в полтора оборота, обложенными золотым листком. Трупосожжение содержало погребение № 7, которое находилось на юго-восточном краю кургана (рис. 3, 1). На глубине 1 м от поверхности кургана, видимо, в погребенной почве, находились очень плохо сохранившиеся развалы двух сосудов. Вероятно, они побывали в огне. К западу от них, на площади 0,6 × 0,5 м были обнаружены пережженные кости, в том числе два зуба человека, и несколько угольков. Прокала под ними не было.

Сосуд № 1 взять целиком не удалось. При выемке он почти полностью раскрошился. Это был горшковидный острореберный сосуд без орнамента. Второй сосуд имел баночную форму. Орнамента не было.

Еще одно погребение с трупосожжением было найдено при раскопках овальных многомогильных курганов-кладбищ у с. Каменный Враг Кошкинского района, на правом берегу р. Кондурчи. Трупосожжение находилось в центре кургана № 2 в окружении 26 погребений с трупоположением. Трупоположения совершены по обычному срубному обряду, в овальных или прямо-

угольных материковых ямах без деревянных конструкций. Погребенные лежали в скорченном положении на левом боку (в одном случае на спине с подогнутыми ногами), в сопровождении одного — четырех глиняных сосудов. Могильная яма погребения с трупосожжением (рис. 3, 4) имела правильную прямоугольную форму с закругленными углами. Она была ориентирована по линии юго-запад — северо-восток, имела длину 1,35 м, ширину 1,0 м, глубину 0,45 м от уровня материка. На дне ее находилось скопление кальцинированных костей, несколько угольков, остатки дерева. Прокала под костями не было. Около северной стенки могильной ямы, на глубине 0,2 м от уровня материка, на боку лежало каменное навершие булавы. Оно изготовлено из темно-зеленого нефрита со светлыми прожилками и имеет круглую в плане форму (рис. 7). Диаметр его 52 мм, диаметр отверстия 18 мм, толщина 26 мм. Поверхность булавы тщательно отшлифована. На одном краю имеется небольшая выщербина.

Погребение с трупосожжением было обнаружено при раскопках небольшого кургана на восточной окраине с. Четыровка Кошкинского района, на левом берегу р. Кондурчи. Могильник состоит из двух курганов. Диаметр кургана № 1 — 16 м, высота — 0,4 м, диаметр кургана № 2 — 14 м, высота — 0,3 м. Ни тот, ни другой не распаиваются. Раскопан курган № 1 (рис. 5, 1). Под насыпью обнаружены четыре погребения. Три из них содержали трупоположения по обычному срубному обряду — на левом боку, в скорченном положении головой на север — северо-запад (рис. 5, 3—5), в сопровождении сосуда срубной культуры с примесью шамота или толченой раковины в глине (рис. 5, 7, 8). Несколько фрагментов срубных сосудов найдены в насыпи кургана. Трупосожжение находилось в восточной части кургана, несколько в стороне от трупоположений. Могильная яма имела прямоугольную форму, небольшую ступеньку на глубине 20 см от поверхности материка в восточной стенке могилы. Она была ориентирована по линии юг — север. Длина могильной ямы 1,55 м, ширина 1,3 м, глубина 0,45 м от уровня материка. На дне ямы находились мелкие пережженные кости (рис. 5, 2). Следов огня в могиле не было. В северо-восточной части могилы стоял небольшой сосуд баночной формы. Его диаметр по венчику 11,5 см, дна 9 см, высота 7,5 см. Цвет его коричневатый, в глине — примесь шамота. Орнамент состоит из ряда вертикальных нарезков в верхней части сосуда (рис. 4, 4).

Одно погребение с трупосожжением найдено при раскопках курганного могильника у с. Старая Ивановка Кошкинского района, на правом берегу небольшой речки Липовки, левого притока р. Кондурчи. Могильник состоял из пяти небольших земляных курганов, диаметром до 20 м, из которых раскопаны три. Один из них насыпан в эпоху бронзы. Он содержал 5 погребений, расположенных равномерно в центральной части кургана. Одно из них — трупосожжение, остальные четыре погребения были совер-

шены по обряду трупоположения, на левом боку, в скорченном положении, с северо-восточной ориентировкой и одним-двумя сосудами срубного типа. Погребение с трупосожжением находилось на южной половине кургана. Могильная яма имела правильную прямоугольную форму, длину 1,7 м и ширину 1,2 м, глубину 0,5 м от уровня материка. Ориентировка ее отличалась от ориентировки могил с трупоположением. Она была вытянута по линии восток — запад с небольшим отклонением. На дне ее, у восточной стенки могилы находились развалы двух глиняных сосудов, рядом с ними — скопление кальцинированных костей. Угольков и следов прокала в могиле не было. Сосуд № 1 (рис. 4, 5) имеет острореберную горшковидную форму, коричневатый цвет, примесь толченой раковины в глине. Внешняя и внутренняя поверхности заглажены. Диаметр горла 15 см, дна 8 см, высота около 14 см. На шейке имеется небольшой своеобразный валик-воротничок, сформированный из стенок сосуда. Орнаментирована вся верхняя половина сосуда выше ребра. Орнамент состоит из рядов насечек на шейке и заштрихованных зубчатых треугольников на плечиках сосуда. Сосуд № 2 (рис. 4, 6) имеет также горшковидную форму с небольшим уступчиком на плечиках. Цвет его красноватый, в глине — примесь толченой раковины. Внешняя и внутренняя поверхности тщательно заглажены. Диаметр горла 19 см, дна 9 см, высота 15 см. Шейка сосуда орнаментирована заштрихованными треугольниками, выполненными зубчатым штампом и отпечатками короткого зубчатого штампа между ними.

Прямо над погребением с трупосожжением найдены еще два сосуда, которые, видимо, связаны с погребением. Один из них представляет из себя обычную банку с примесью шамота и толченой раковины в глине, без орнамента. Второй сосуд по форме и орнаментации близок сосуду № 1 из трупосожжения (рис. 4, 7). Это очень крупный острореберный горшок серого цвета, с примесью шамота в глине. Внешняя и внутренняя поверхности его заглажены. Диаметр горла 25 см, дна 13 см, высота 14 см. На шейке сосуда также имеется валик, сформированный из стенок сосуда. Орнамент состоит из двух рядов насечек на шейке и меандровидного зубчатого зигзага на плечиках.

Трупосожжения были найдены в двух могильниках на северо-западе Куйбышевской области. Один из них находился в 2 км к югу от центральной усадьбы совхоза им. Луначарского. Могильник состоит из 5 земляных насыпей средних размеров. Это курганы круглой формы, диаметром до 36 м, расположенные цепочкой с запада на восток.

Раскопан самый крупный курган № 1 (рис. 6). Диаметр его 36 м, высота 1,2 м. В центре кургана на погребенной почве были обнаружены два бревенчатых накатника прямоугольной формы. Оба приблизительно одинаковых размеров — 2,5 × 2 м и конструкций. На погребенную почву положены в виде прямоугольника

четыре толстых бревна. Поверх них настланы тонкие деревянные плашки шириною до 15 см. Под одним из накатников обнаружено лишь скопление кальцинированных костей. Погребального инвентаря не было. Прокала и других следов огня не найдено, видимо, сожжение было совершено на стороне. Под другим накатником, кроме кальцинированных костей, найден развал крупного острорреберного сосуда и височная подвеска. Прокала под костями также не было.

Сосуд имеет крупные размеры, острорреберную форму. Цвет его серый, желтоватый, в глине — примесь шамота. Диаметр его около 20 см, высота 16 см. Вся верхняя часть сосуда, до ребра, покрыта орнаментом. Он состоит из двух рядов заштрихованных треугольников вершинами вверх и вниз (рис. 4, 8).

Подвеска имеет обычную форму височных подвесок срубной культуры в полтора оборота из бронзового стержня, обложеного золотой фольгой (рис. 6). Одна сторона ее украшена поперечными нарезками.

Два трупосожжения были обнаружены М. Ф. Обыденновым при раскопках у с. Хрящевка в 1974 году. Одно трупосожжение оказалось в кургане единственным, другое — под одной насыпью с трупоположением. Погребальный инвентарь из сожжений представлен сосудами срубного типа и бронзовым листовидным ножом.

Мы рассмотрели трупосожжения северных районов Куйбышевской области. Обратимся теперь к более южным территориям.

Одно трупосожжение было найдено при раскопках небольшого кургана у совхоза Черновский, на левом берегу р. Самары. Могильник состоит из двух распаханных круглых курганов диаметром 16 и 14 м, высотой 0,3—0,4 м. Раскопан курган № 1, содержащий центральное погребение с трупосожжением, бревенчатый накатник на погребенной почве в поле кургана без культурных остатков и впускное погребение поздних кочевников. Погребение с трупосожжением было совершено неглубоко, видимо, в погребенной почве. Очертания могильной ямы прослеживались очень плохо. На материке находился развал сильно обожженного и плохо сохранившегося сосуда. Вокруг него встречались кальцинированные кости и угольки. Прокала под костями не было. Сосуд (рис. 4, 9) имеет приземистую острорреберную форму, желтый цвет, примесь шамота и толченой раковины в глине. Диаметр его по венчику около 20 см, дна — около 10 см, высота 13—14 см. Орнаментирована верхняя часть сосуда выше ребра. Орнамент состоит из параллельных линий и треугольников между ними, нанесенных зубчатым штампом.

Одно трупосожжение вскрыто Л. Н. Жигулиной у с. Нижне-Озерецкое Приволжского района. Могильник состоит из 8 земляных насыпей круглой формы, из которых раскопана одна. Курган имел диаметр 24 м, высоту 0,4 м. В центральной части

обнаружен четырехугольный бревенчатый накатник. Под ним в глубокой могильной яме на подстилке из бересты находились фрагменты двух сосудов срубного типа и скопление кальцинированных костей. Больше погребений в кургане не было.

Три трупосожжения найдены при раскопках курганного могильника у с. Владимировка Хворостянского района, на правом берегу р. Чагры. Всего раскопано четыре кургана — два небольших, диаметром по 20 м и два крупных диаметром 30 и 55 м. Насыпи курганов имеют круглую в плане форму. Один из малых курганов содержал центральное окрашенное погребение раннего бронзового века и несколько впускных обычных трупоположений срубной культуры. Во втором найдено лишь одно центральное погребение с трупосожжением, панцирь черепахи и отдельные кости животных. Могильная яма имела длину 1,47 м, ширину 1,10 м, глубину 0,25 м от уровня материка. Она была ориентирована по линии юго-запад — северо-восток. На дне ее находилось скопление крупных обожженных костей скелета человека. В отличие от вышеописанных трупосожжений, здесь сожжение неполное, некоторые кости сохранили свою форму. Прокала под костями не было. Погребальный инвентарь в могиле отсутствовал. Два трупосожжения были встречены в насыпи самого крупного кургана в могильнике, основное погребение которого относится к ямно-полтавкинскому времени. На глубине 1—1,3 м от поверхности кургана встречены два скопления золы, пережженных костей, кусочков дерева. Следов прокала под ними не было. В одном из сожжений обнаружены мелкие кусочки окислившегося серебра, кусочки какого-то почти полностью разложившегося бронзового предмета и обломки бронзового цельнолитого браслета с несомкнутыми, видимо, заходящими друг за друга концами. Диаметр его около 7 см, толщина прутка, из которого изготовлен браслет,  $0,7 \times 0,4$  см. Другого погребального инвентаря в сожжениях не обнаружено.

Этим исчерпываются трупосожжения, найденные за последние пять лет на территории Куйбышевской области. Они обнаружены почти на всей территории области, за исключением крайних юго-восточных районов, где вообще никаких работ не проводилось. Количество находок их находится в прямой зависимости от масштабов раскопок в той или иной части области. На севере, в бассейне р. Кондурчи, где проводились многолетние работы, они найдены в четырех пунктах, в других районах, где работали один сезон, по одному-два. Поэтому о проявлении какой-либо закономерности в территории их распространения говорить не приходится.

Интересен сам факт столь большого количества находок трупосожжений на Волге. Они найдены в каждом срубном могильнике, хотя являются нехарактерными для срубной культуры и составляют ничтожный процент от количества трупоположений.

Волжские трупосожжения обычно связывают с проникновением на Волгу или влиянием федоровских племен. Трупосожжения же, как правило, сопровождаются срубными баночными или горшковидными сосудами. Очень редко в них прослеживаются некоторые алакульские черты.

Интересны наблюдения о территории распространения трупосожжений в Оренбургской области, проведенные Э. А. Федоровой-Давыдовой<sup>8</sup>. Случаи трупосожжений отмечены лишь в центральной и западной территориальных группах, в восточной они не найдены. Причем, если в центральной встречено лишь одно трупосожжение, то в западной их известно уже не менее семи. При связи волжских трупосожжений с федоровскими племенами это соотношение было бы обратным. В то же время связь части трупосожжений и андроновских племен в их алакульском варианте возможна, т. к. в сожжениях на Волге изредка встречаются алакульские сосуды (например, у совхоза им. Луначарского, рис. 4, 8), а в Лузановском могильнике трупосожжения и трупоположения с «испорченными алакульскими сосудами» группировались под одной западной полой кургана.

В. С. Стоколос недавно пересмотрел культурную принадлежность ряда погребений с трупосожжениями<sup>9</sup>. В том числе трупосожжение у с. Погромное в Оренбургской области он считает черкаскульским<sup>10</sup>.

Таким образом, оставив окончательное решение вопроса о волжских трупосожжениях до накопления более значительных материалов, отметим, что сейчас уже невозможно появление этого обряда на Волге однозначно объяснить влиянием федоровских племен, тем более, что зарождение этого у поволжских племен относится к гораздо более раннему времени (находка Л. Л. Галкина ямно-полтавкинского трупосожжения на р. Саратовке<sup>11</sup>, В. А. Иванова в ямном кургане у с. Кашпир Куйбышевской области<sup>12</sup>).

---

<sup>8</sup> Федорова-Давыдова Э. А. Указ. соч.

<sup>9</sup> Стоколос В. С. Культура населения бронзового века Южного Зауралья. М., 1972, с. 86—90.

<sup>10</sup> Там же, с. 88—89.

<sup>11</sup> Галкин Л. Л. Работы средневолжской экспедиции. Сб. «Археологические открытия 1974 г.». М., 1974, с. 143.

<sup>12</sup> Иванов В. А. Отчет о раскопках курганных могильников эпохи бронзы в районе с. Кашпир. Архив института археологии АН СССР, Р—1.

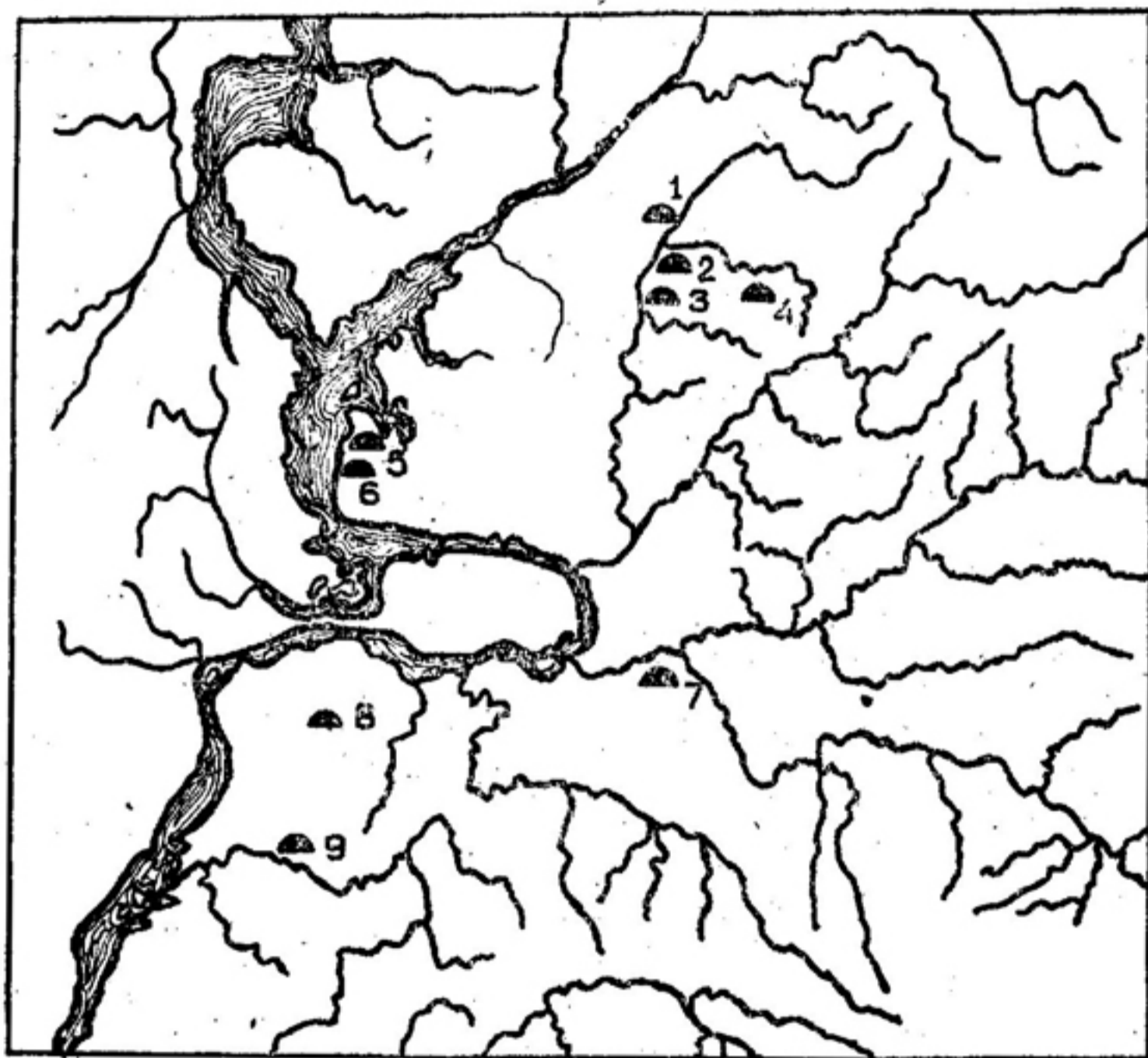


Рис. 1. Карта новых трупосождений на территории Куйбышевской области:

- 1 — Каменный Враг, 2 — Лузановка, 3 — Четыровка, 4 — Старая Ивановка,  
5 — Хрящевка, 6 — Луначарский, 7 — Черчовка, 8 — Нижне-Озерцкое, 9 —  
Владимировка

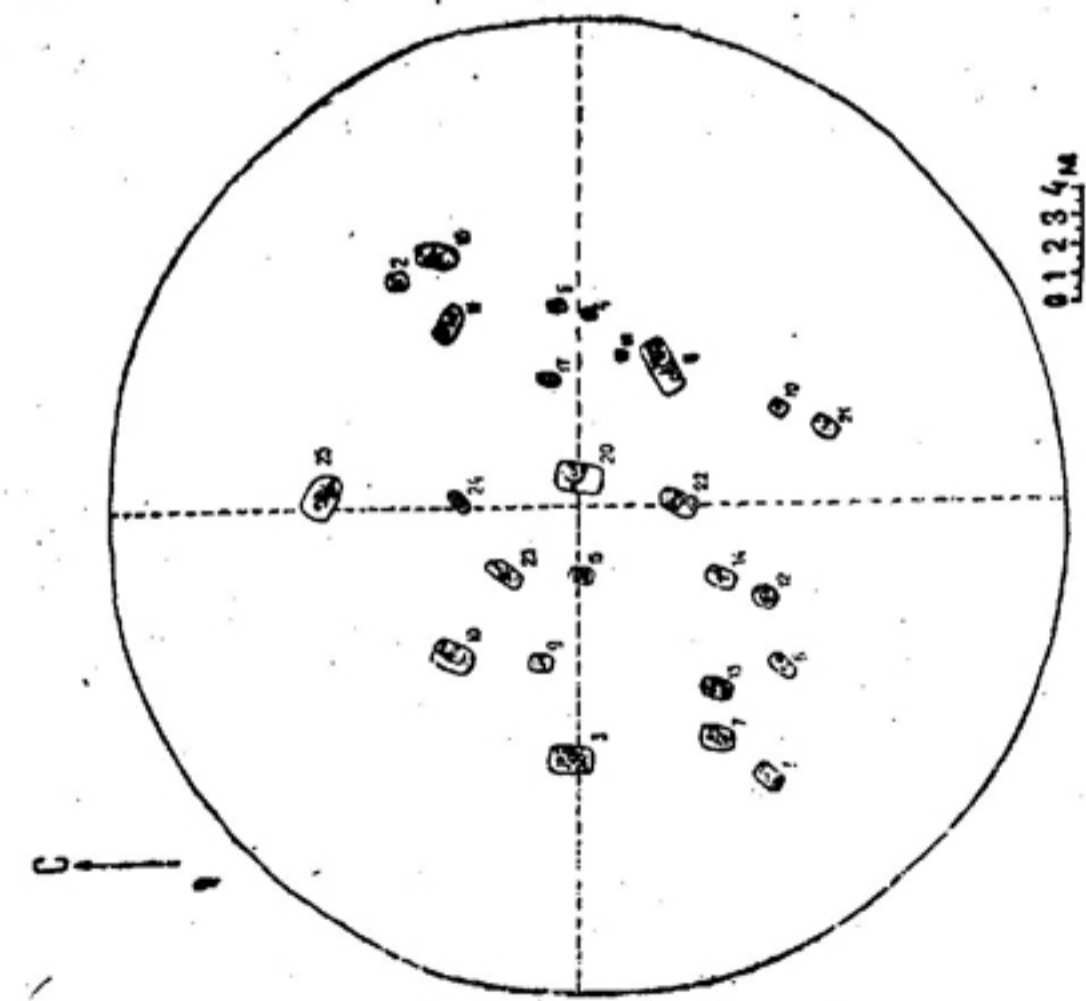


Рис. 2. План кургана № 11 Лузановского могильника

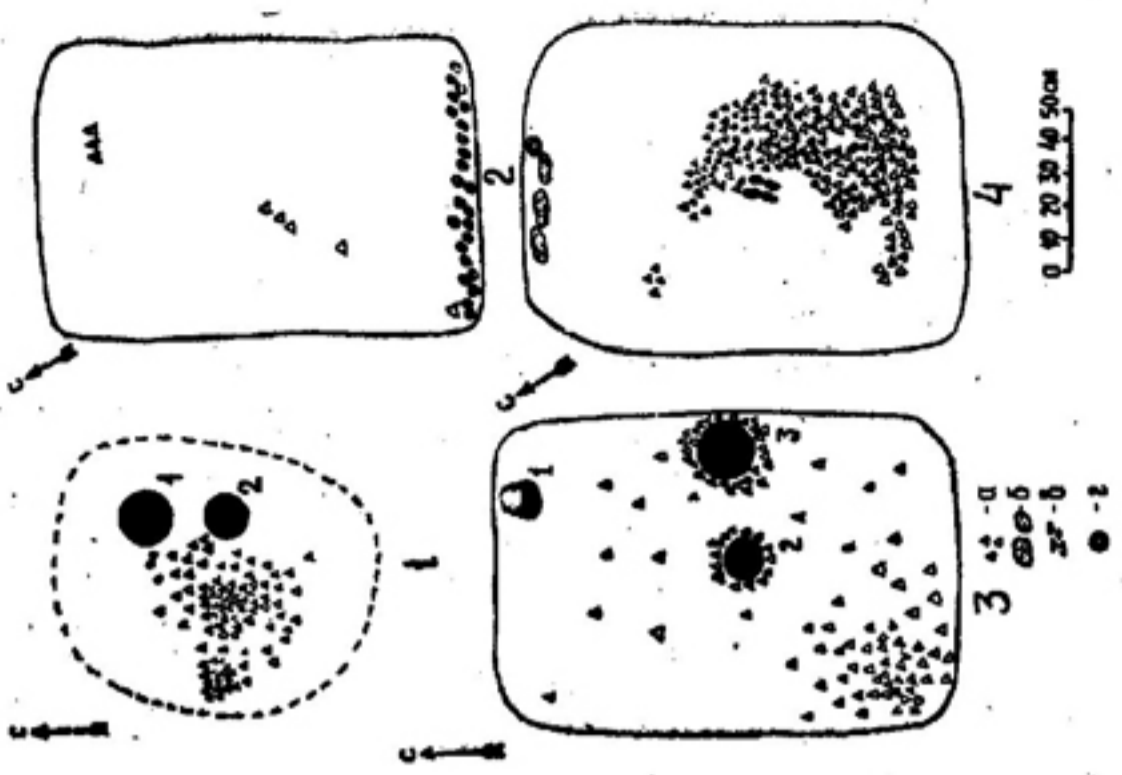
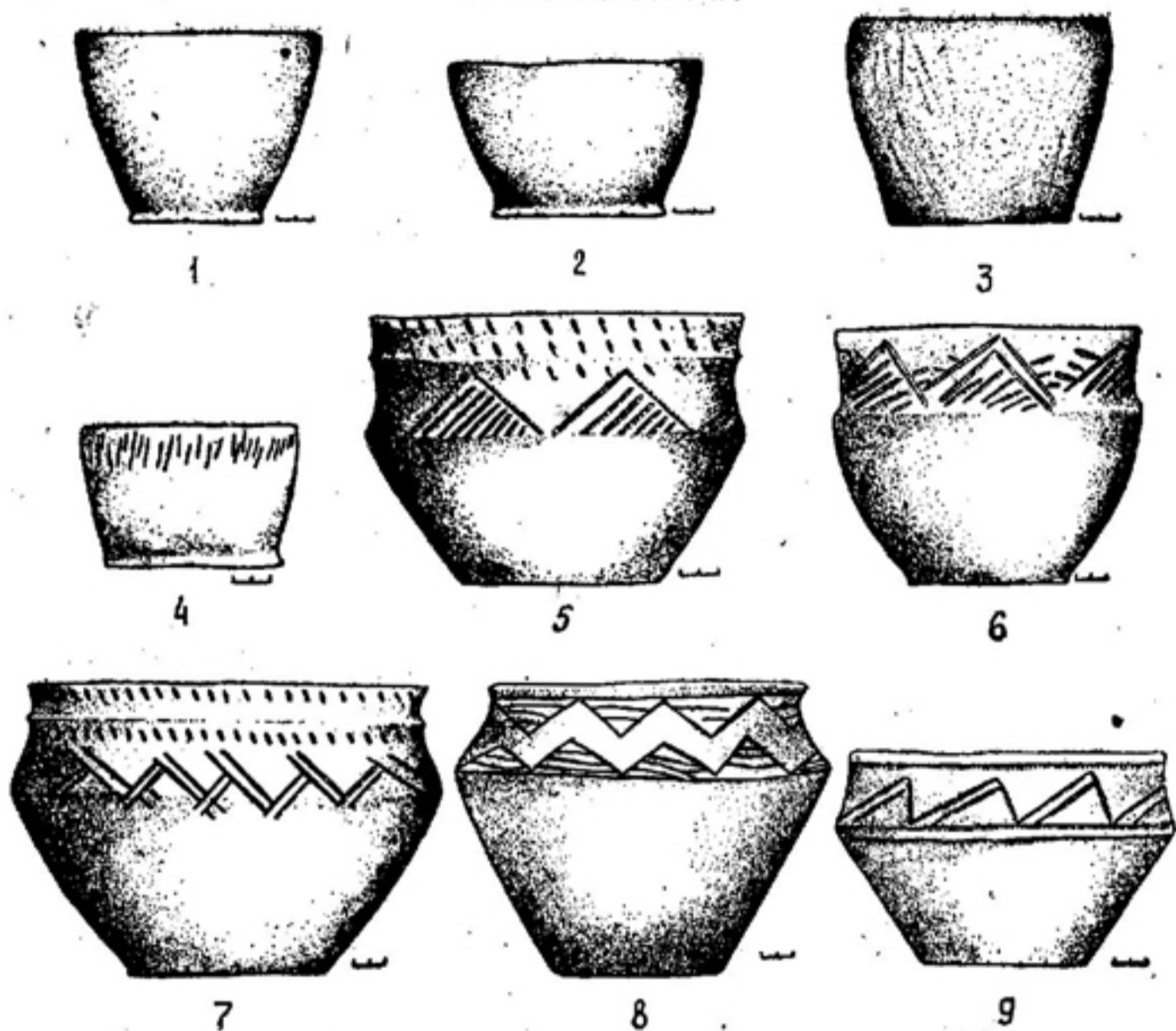


Рис. 3. Планы погребений с трупосожжениями (а—кальцинированные кости, б—дерево, в—угли, г—булава).

- 1 — погр. 7, кург. № 15 Лузановского могильника;
- 2 — погр. 1, кург. № 11 Лузановского могильника;
- 3 — погр. 3, кург. № 11 Лузановского могильника;
- 4 — погр. 25, кург. 2 Каменно-Вражского могильника



*Рис. 4. Сосуды из погребений с трупосожжениями:*

1 — Лузановка, кург. 11, погр. 3, сосуд 1; 2 — Лузановка, кург. 11, погр. 3, сосуд 2;  
 3 — Лузановка, кург. 15, погр. 7, сосуд, 2; 4 — Четыровка, погр. 1; 5 — Ст. Ивановка, кург. 1, погр. 2, сосуд 1; 6 — Ст. Ивановка, кург. 1, погр. 2, сосуд 2; 7 — Ст. Ивановка, кург. 1; 8 — Луначарский; 9 — Черновка, кург. 1

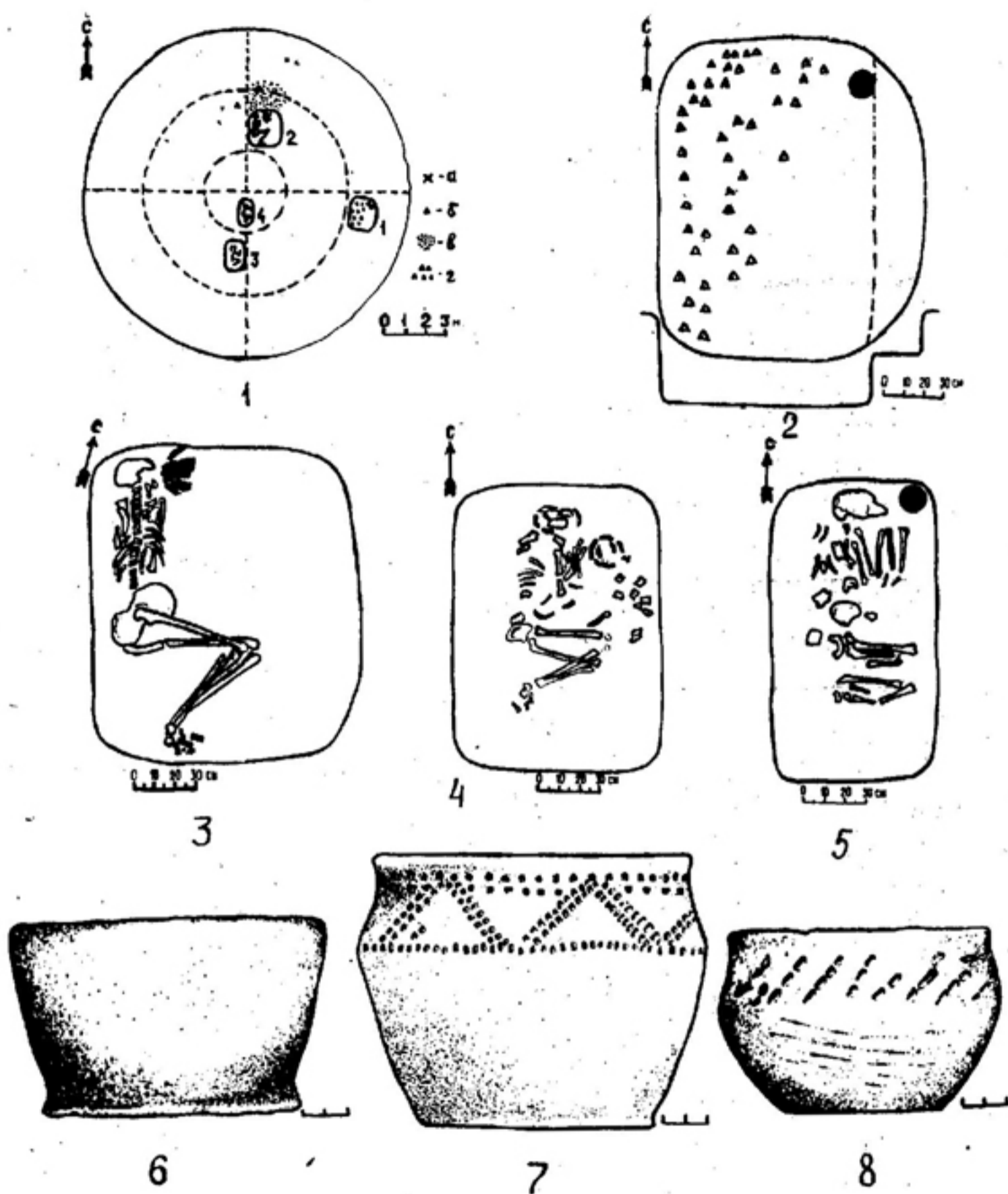


Рис. 5. Четыровский курганный могильник:

1 — план кургана (а — фрагменты сосуда, б — сосуд, в — могильный выброс, г — кальцинированные кости), 2 — погр. № 1; 3 — погр. № 2; 4 — погр. № 3; 5 — погр. № 4; 6 — сосуд из насыпи кургана; 7 — сосуд из погр. № 2; 8 — сосуд из погр. № 3

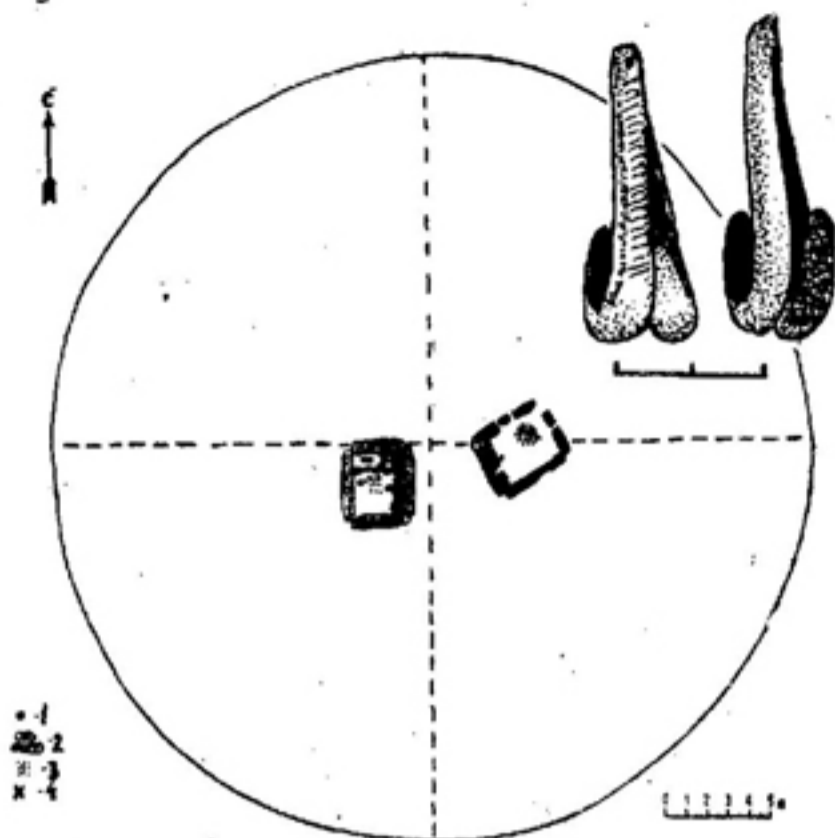


Рис. 6. План кургана № 1 могильника у совх. им. Луначарского

(1 — сосуд, 2 — дерево, 3 — кальцинированные кости, 4 — подвеска)  
и височная подвеска из погр. 2

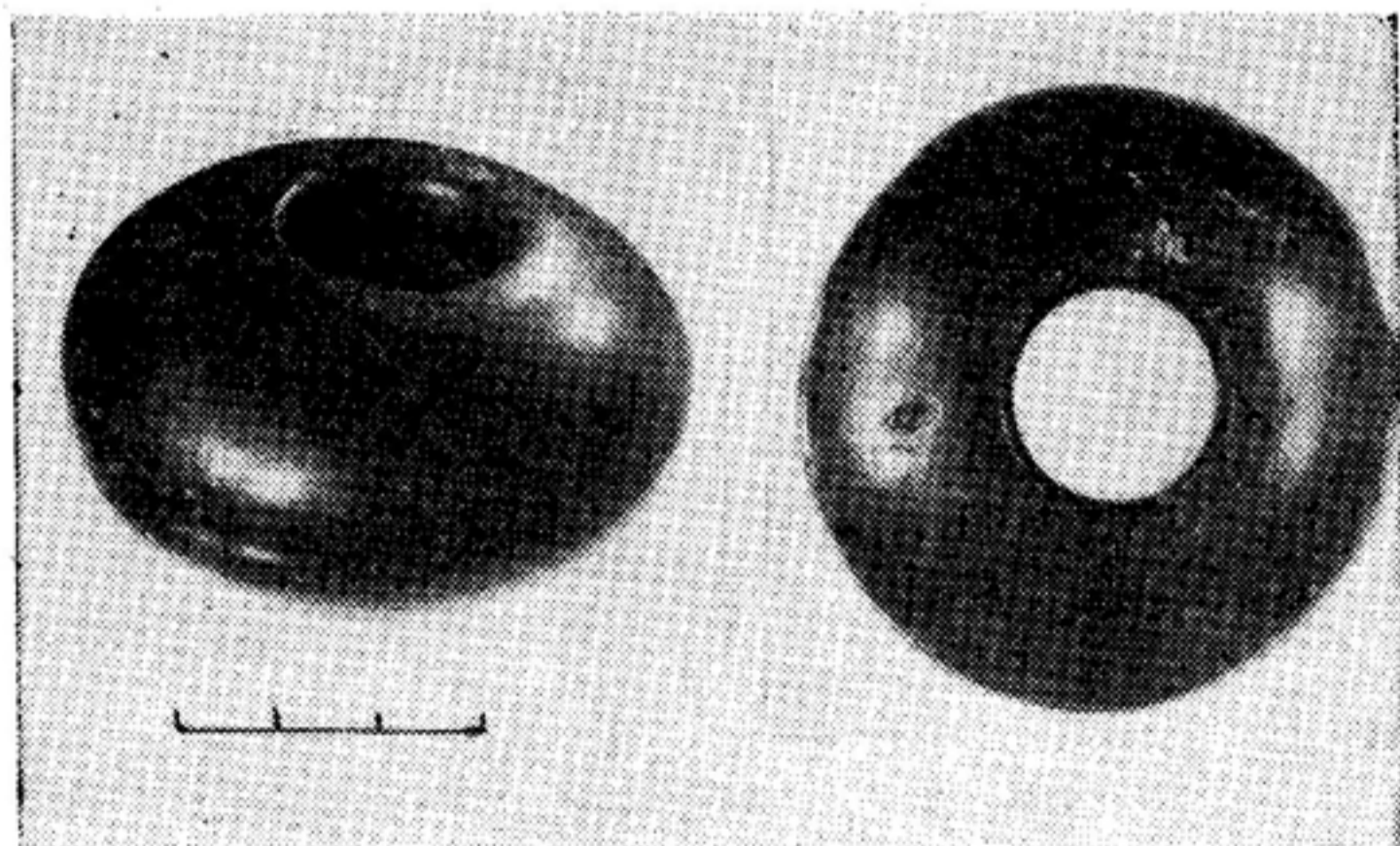


Рис. 7. Навершие булавы из трупосожжения Каменно-Вражского могильника

## **Очерки истории и культуры Поволжья**

**Выпуск I.**

**Редактор В. А. Донец**  
**Технический редактор А. С. Синицина**  
**Корректор Т. И. Щёлокова**

Подписано в печать 27/1 1976 г. ЕО01120. Формат бумаги 60×90<sup>1/16</sup>.  
Объем 13 п. л. Тираж 1000 экз. Цена 1 р. 30 коп.

Куйбышевский государственный университет,  
г. Куйбышев, ул. Потапова, 64/163.  
Областная типография им. Мяги, г. Куйбышев, ул. Венцека, 60.  
Заказ № 5223.