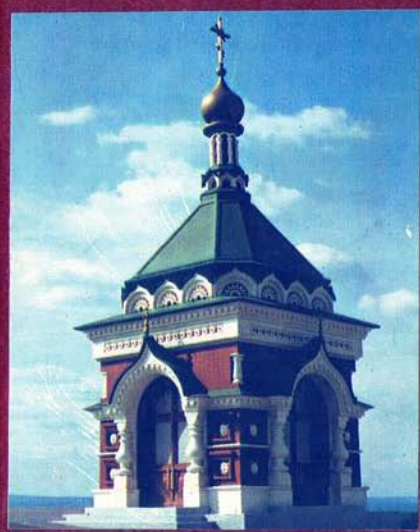


ОХРАНА И ИЗУЧЕНИЕ
ПАМЯТНИКОВ
ИСТОРИИ И КУЛЬТУРЫ
В САМАРСКОЙ ОБЛАСТИ
Выпуск 1



Самара 1999

ББК 79.1:74.213.55 (3) (я7)

Охрана и изучение памятников истории и культуры в Самарской области. Выпуск 1. Самара, 1999.

ISBN 5-89716-011-2

Редакционная коллегия :

О.В.Зубова, А.Ф.Кочкина, Д.А.Сташенков (составитель),
Н.А.Хлебникова, В.А.Цибин

Рецензенты: И.Н.Васильева, к.и.н., с.н.с. Института истории и археологии Поволжья; М.А.Туецкий, к.и.н., с.н.с. археологической лаборатории СГПУ.

Сборник посвящен вопросам охраны и изучения памятников археологии и архитектуры, расположенных на территории Самарской области. Сборник предназначен для специалистов - историков, археологов, архитекторов, а также для краеведов и всех, интересующихся историей родного края.

ISBN 5-89716-011-2

© Отдел управления памятниками истории и культуры при управлении культуры Администрации Самарской области

© Самарский областной историко-краеведческий музей им.П.В.Алабина

© Сташенков Д.А., верстка, макетирование.

Нестандартный раннесрубный курганный комплекс Юга лесостепного Поволжья

Работа выполнена при поддержке РГНФ (№ проекта 99-01-00007)

С 1989 по 1996 гг. в нижнем течении р. Самары проводились исследования курганов эпохи бронзы экспедициями Самарского госпедуниверситета, Института истории и археологии Поволжья по руководством П.Ф.Кузнецова. Работы были сосредоточены на участке первой надпойменной террасы левого берега р.Самары, между с.Спиридоновка и пос. Нур Волжского района Самарской обл. (рис.1). Здесь, на протяжении семи километров все относительно ровные участки террасы заняты курганными могильниками. За эти годы были изучены курганы могильников Нурский I; Спиридоновский II; IV; Чистый Яр. К сожалению, ни один могильник не удалось исследовать полностью. Тем не менее, статистика исследованных курганов и погребений Спиридоновского микрорайона представляется нам вполне представительной. Особенно значимым оказалось число погребений срубной культуры, наиболее распространенной в Поволжье.

**Таблица 1. Статистика изученных курганов
Спиридоновского микрорайона Самарского Левобережья.**

Культура	Число погребений	Число курганов
Ямная	1	1 (?)
Полтавкинская	5	1
Срубная ранняя	140	7
Срубная поздняя	31	2
РЖВ	1	---
п/кочевники	1	---

Объяснение статистического феномена срубных памятников - тема специального исследования. Задача нашей работы - открытие серии публикаций материалов Спиридоновского микрорайона.

Одним из первых здесь был исследован курган I Спиридоновского II курганного могильника. Материалы срубной культуры, полученные в ходе его раскопок, до настоящего времени остаются наиболее представительными для всего микрорайона.

Могильник находится в 3,5 км к ЗЮЗ от с.Спиридоновка (рис.1).

Его координаты: 53°06" северной широты и 50°36" восточной долготы. В 1,5 км к северу от могильника проходит современное русло р.Самары. Сам памятник расположен на краю первой надпойменной террасы, в непосредственной близости от старичного озера. Вероятно, курганы могильника насыпались в непосредственной близости от русла реки, на краю возвышения левого берега. Всего в могильнике насчитывается четырнадцать курганов. В 1991 г. был изучен курган 1, потревоженный в результате дорожных работ.

Насыпь кургана сильно распахана, имела округлую форму. Современный диаметр кургана 38 м при высоте 0,75 м (рис.2, 1). Юго-восточная часть насыпи кургана чуть более пологая, чем северо-западная. Пахотный слой - темно-серый комковатый гумус - имеет мощность от 7 до 15 см. Сохранившаяся часть насыпи - темно-серый гумус мощностью от 8 до 25 см. Диаметр сохранившейся части древней насыпи - 23 м. Погребенная почва - серый гумус, рыхлый, мелкозернистый. Мощность неравномерная: 0,5 м в центре кургана и до 0,6 м под западной полой, под восточной полой слой более равномерный - 0,4 м. Вероятно, центральная часть подкурганной площадки была несколько подрыта и выровнена к ее западной стороне. Материк - запесоченная глина - зафиксирован на глубине 1,25 м от нулевой точки кургана. Мощность - до 0,5-0,7м, ниже залегал плотный материковый песок. На профиле зафиксированы 2 выкида - западный (из погр.1) и восточный (из погр.16) (рис.2,2). Мощность западного выкида 0,25 м, он имел линзовидную форму (3,4 м). В восточной половине выкид нарушен погребением №15. Восточный выкид мощностью 0,1 м фиксировался на протяжении 2,28 м. Судя по структуре, оба выкида - выбросы из нижних слоев ям. Всего в кургане обнаружено 19 погребений и один жертвенник животных.

Жертвенник (рис.18,5) Два черепа и кости конечностей животных были обнаружены в 6,5 м к ВЮВ от центра кургана. Сооружен в погребенной почве. Контуры ямы не прослеживаются. В состав жертвенника входили два черепа животных, ориентированные носовой частью на север. Черепа лежали на передних отделах конечностей ног. Судя по костям, это были два черепа молодых бычков.

Погребение №1. Центральное (рис.3,1).

Могильная яма подпрямоугольной формы с сильно закругленными углами имела размеры: 2,8х2,4 м (нивелировки всех глубин ямы даны от «0» и приведены на рисунках). Могильная яма ориентирована по линии С-Ю. На дне ямы, на левом боку, в слабоскорченном положении, лежал костяк взрослого человека. Кости рук сильно согнуты в локтях. Погребенный смещен к западной стенке ямы. В 20 см от цент-

ра северной стенки ямы дне расчищено углубление округлой формы. За спиной погребенного были расчищены две костяные пряжки. У головы лежал бронзовый нож. У северной стенки расчищены 2 ребра животного. Около СВ угла ямы расчищен развал сосуда и два ребра животного. У колен погребенного были найдены кремневые наконечники стрел (4 экз.), и среди них - костяной наконечник (рис.3,2). Еще один кремневый наконечник стрелы был найден в 20 см от В стенки. На дне могилы расчищены остатки подстилки темного цвета.

Сосуд (рис.3,3) - слабопрофилированный горшок с намеченным ребром. Верхняя часть сосуда орнаментирована крупными треугольниками вершинами вверх. Орнамент выполнен среднезубчатым штампом подтреугольной формы. Вся поверхность сосуда покрыта вертикальными расчесами.

Бронзовый нож (рис.3,4) - листовидной формы с выраженным перекрестием, перехватом, округлой пяткой черена и выемкой у основания перекрестия. Отчетливо фиксируется ребро жесткости на лезвии.

Костяная пряжка № 1 (рис.3,5) - имеет округлую форму с трапециевидной планкой, планка имеет отверстие.

Костяная пряжка № 2 (рис.3,6) - с двумя боковыми отростками и двумя - большим и малым - отверстиями. Малое расположено на трапециевидной планке.

Погребение № 2 (рис.4,1).

Могильная яма подпрямоугольной формы с сильно закругленными углами размерами 1,97x1,83 м ориентирована по линии ССЗ-ЮЮВ. На дне ямы, на левом боку в слабоскорченном положении с руками, согнутыми в локтях и кистями рук, расположенными у лица, лежали два скелета подростков. Головами ориентированы на север. За их спинами расчищены бронзовые наконечники. У западного погребенного в области шеи и таза найдены пастовые бусины. На костях рук этого же костяка были бронзовые браслеты. У наконечника лежала бронзовая игла. У северной стенки расчищен развал сосуда.

Сосуд (рис. 4,2) - имеет горшковидную форму с ребром в верхней трети высоты. Срез венчика орнаментирован наклонными отпечатками зубчатого штампа. До ребра сосуд украшен заштрихованными треугольниками, расположенными в шахматном порядке. Орнамент перебивается геометрической фигурой, состоящей из двух вертикальных линий и с двух сторон присоединенных к этим линиям заштрихованными прочерками. Вторая фигура, перебивающая орнамент, состоит из прямоугольника, разбитого на квадраты и маленькие прямоугольники. Орнамент является сюжетным рисунком.

Бронзовый наконсник № 1 (Рис. 4,3) - состоит из пластин различных форм, скрепленным между собой при помощи отверстий. Имеет четыре части. Первая, начальная часть, состоит из одной пластины, подтреугольной формы. По краям у основания имеется по 2 отверстия для крепления. Пластина орнаментирована чеканом. Рисунок состоит из прямой линии, проходящей по центру пластины и расходящейся на концах двумя неполными завитками. Линия украшена насечками. Такие же насечки украшают пластину по краю. Вторая часть наконсника состоит из двух пластин трапециевидной формы с загнутыми вовнутрь краями. Пластины орнаментированы насечками в виде ромбов и пуансонными вдавлениями в виде шишечек по углам ромбов. Третья часть наконсника - сильно фрагментированные прямоугольные пронызки (5 штук). Четвертая часть наконсника состоит из 5 ножевидных подвесок с отверстием и с оберткой в верхней части. Ножевидные пластины у основания сходятся в "пучок". Под обеими наконсниками фиксировались остатки органической прослойки.

Бронзовый наконсник № 2 (Рис.4,4). Сильно фрагментирован. Пластины и пронызки изготовлены из тончайших листов. Этот наконсник полностью аналогичен первому. Верхняя пластина орнаментирована насечками в виде ромбов, заключенных в прямоугольник. Имеются пуансонные вдавления в виде шишечек. Вторая часть наконсника состоит из двух пластин без орнамента. Третья часть состояла из бронзовых пронызок. В верхней части имеется отверстие. Орнаментирована несколькими косыми насечками. Окончание наконсника состояло из ножевидных подвесок. Полностью сохранилась одна. В верхней части имеется отверстие.

Бронзовая игла (Рис.4,5). Ушко образовано из свернутого вверх окончания иглы. Сечение округлое.

Бронзовые браслеты (Рис.4,6). Изготовлены из широкой желобчатой пластины. Концы обломаны. У одного браслета рядом со сломом имеется отверстие.

Погребение № 3 (Рис.5,1).

Яма имела прямоугольную форму со слегка закругленными углами. Размеры 1,27x0,95 м. Ориентирована по линии ССВ-ЮЮЗ. В центре могилы на левом боку в слабоскорченном положении лежал костяк ребенка, ориентированный головой на СВ. Руки были согнуты в локтях. Кости кистей рук и ступней ног отсутствовали. За спиной и у лучевых костях расчищены пастовые бусины. В СВ углу ямы стоял сосуд.

Сосуд (Рис.5,2). Имеет форму слабопрофилированного горшка со слабовыраженным внутренним ребром. Срез венчика орнаментиро-

ван наклонными отпечатками крупнозубчатого штампа. Этим же штампом выполнен ряд наклонных линий, украшающих сосуд под венчиком. Вся внешняя поверхность сосуда покрыта четкими наклонными параллельными расчесами. Цвет поверхности серый.

Пастовые бусины (Рис.5,3). Изготовлены из серой пасты. Имеют цилиндрическую форму. Расчищены лежащими в виде низки.

Погребение № 4 (Рис.6,1).

Яма имела прямоугольную форму со слегка закругленными углами, размерами 1,37x0,97 м. Длинными сторонами ориентирована по линии ССВ-ЮЮЗ. На дне ямы, на левом боку, в слабоскорченном положении лежал костяк ребенка, ориентированный на СВ. Погребенный незначительно смещен к западу. У затылочных костей стоял сосуд №1, у центра восточной стенки ямы - сосуд №2.

Сосуд №1 (Рис.6,2) - имеет форму маленькой баночки со слегка суженным горлом и внутренним ребром. Цвет поверхности коричневатый.

Сосуд №2 (Рис.6,3) - плохой сохранности, имеет форму банки со стянутым устьем. Под венчиком округлое отверстие. Вся внешняя поверхность сосуда покрыта в верхней части вертикальными расчесами, по тулову - наклонными расчесами.

Погребение № 5 (Рис.7,1).

Могильная яма прямоугольной формы с закругленными углами имела размеры: 1,5x0,83 м. Ориентирована по линии ССЗ-ЮЮВ.

На дне могилы, на левом боку, в среднескорченном положении лежал костяк взрослого человека. Руки согнуты в локтях. Ориентирован на север.

Погребение № 6 (Рис.8,1). Могильная яма прямоугольной формы с закругленными углами имела размеры: 1,44x0,85 м. Яма ориентирована по линии СВ-ЮЗ. На дне могилы, на левом боку в среднескорченном положении с руками, согнутыми в локтях, лежал костяк взрослого человека. Головой ориентирован на СВ. Около лучевых костей рук погребенного стояли два сосуда.

Сосуд №1 (Рис.8,2) - имеет форму маленькой баночки со слегка стянутым устьем. На сосуде пропаяны ассиметричные знаки. Цвет поверхности серый.

Сосуд №2 (Рис.8,3) - имеет баночную форму со стянутым устьем. У дна сосуда фиксируется слабовыраженная закраина. На поверхности имеются следы заглаживаний. В верхней части сосуда тонко пропаяны знаки овальной формы.

Погребение № 7 (Рис. 9,1).

Яма прямоугольной формы с закругленными углами имела размеры: 1,09 х 0,64 м. Ориентирована по линии СВ-ЮЗ. На дне могилы, на левом боку, в среднескорченном положении лежал костяк ребенка головой на СВ. Руки согнуты в локтях. На запястье правой руки был бронзовый браслет из тонкой желобчатой пластины (Рис.9,2). На уровне погребенной почвы в области черепа найден сосуд. Со временем он осел в яму и был расчищен на черепных костях ребенка. Под сосудом была найдена маленькая бронзовая пронизка из свернутой пластины (Рис.9, 3). Под черепом лежала фрагментированная бронзовая подвеска в 1,5 оборота (Рис.9,4).

Сосуд (Рис. 9, 5). Имеет форму слабопрофилированного горшка. Верхняя часть сосуда покрыта слегка заметными горизонтальными расчесами, тулово - вертикальными, чуть наклонными расчесами. Цвет поверхности серый.

Погребение № 8 (Рис. 10, 1).

Могильная яма практически квадратной формы с закругленными углами имела следующие размеры: длина 1,3 м, ширина 1,4 м. Яма ориентирована по линии С-Ю. На дне могилы лежали костяки трех подростков. Все умершие были уложены в слабо (1) и среднескорченном (2) положении на левом боку с руками, согнутыми в локтях. Кости кистей рук отсутствуют. Головами умершие были ориентированы на север. За спиной центрального костяка лежала бабка животного. Перед лицом западного костяка стояли два сосуда. У северной стенки ямы были расчищены три просверленных клыка (Рис. 10, 2). Около стоп ног второго и третьего костяков стояли еще два сосуда (№3 и №5). За головой третьего стоял сосуд №4.

Сосуд № 1 (Рис.10, 3). Имеет горшковидную формы с чуть намеченным сглаженным ребром. Под венчиком находятся два симметрично расположенных отверстия подпрямоугольной формы.

Вся поверхность горшка покрыта горизонтальными (верхняя часть) и наклонными вертикальными по тулову расчесами. Цвет поверхности серый.

Сосуд № 2 (Рис.10, 4) - имеет баночную форму со слегка стянутым устьем. Сосуд плохой сохранности. Под венчиком находится отверстие для подвешивания подквадратной формы. На внешней поверхности заметны грубые вертикальным расчесы. Цвет поверхности серо-коричневый.

Сосуд № 3 (Рис.10, 5) - высокий, слабопрофилированный горшок. Вся внешняя поверхность покрыта горизонтальными и вертикальными расчесами. Дно несколько вогнуто. Цвет поверхности коричнево-серый.

Сосуд № 4 (Рис.10, 6) - имеет горшковидную форму с намеченным ребром-уступом и чуть отогнутым венчиком. Фриз горшка орнаментирован лентой косо заштрихованных треугольников вершинами вверх. Внизу лента ограничена прямой линией, выполненной отпечатками среднезубчатого штампа. Чуть выше этой линии находится отверстие для подвешивания. На внешней поверхности сосуда заметны слабые следы расчесов. Цвет сосуда серый.

Сосуд № 5 (Рис.10, 7) - имеет форму горшка со сглаженным ребром, чуть отогнутым венчиком и внутренним ребром. Под венчиком сосуд орнаментирован рядом почти прямых отпечатков двузубого чуть проташенного штампа. Вся внешняя поверхность покрыта наклонными вертикальными и горизонтальными расчесами. Цвет поверхности серый.

Погребение № 9 (Рис.11, 1).

Могильная яма имела подпрямоугольную форму с закругленными углами и с расширением в южной части. Размеры ямы: 1,26x0,74 м. Длинными сторонами яма ориентирована по линии С-Ю. На дне могилы на левом боку в сильно скорченном положении лежал костяк подростка. Колени притянуты к локтям согнутых рук. В области грудной клетки зафиксировано зеленое пятно от несохранившейся бронзовой вещи. У головы погребенного расчищен сосуд.

Сосуд (Рис.11, 2) - баночной формы. Сразу под венчиком сосуд орнаментирован горизонтальной линией четких отпечатков крупнозубчатого квадратного штампа. Этим же штампом выполнен однорядный зигзаг, украшающий сосуд сразу под линией. Цвет поверхности серый.

Погребение № 10 (Рис.12, 1).

Яма имела подпрямоугольную форму с закругленными углами. Размеры: 1,5x0,85 м. Яма ориентирована по линии ВСВ-ЗЮЗ. На дне могилы на левом боку в скорченном положении лежал костяк взрослого человека. Головой ориентирован на восток. Руки слабо согнуты в локтях. Между кистью левой руки и подбородком стоял сосуд.

Сосуд (Рис.12,2) - имеет баночную форму со стянутым устьем. Сосуд не орнаментирован. Цвет поверхности серый. Фиксируются следы заглаживаний.

Погребение № 11 (Рис.13).

Могильная яма практически квадратной формы размерами: 1x0,9м, была ориентирована по линии СЗ-ЮВ. На дне могилы лежали на левом боку два костяка детей. Ноги согнуты в коленях, руки в локтях. Головами умершие ориентированы на СЗ.

Погребение № 12 (Рис.14, 1).

Могила имела почти овальную форму и размеры: 0,98x0,57 м. Длинными сторонами яма была ориентирована на С-Ю. На дне лежал плохо сохранившийся костяк ребенка. Умерший лежал на левом боку в скорченном положении, головой на север. У колен стоял плохо сохранившийся сосуд.

Сосуд (Рис.14, 2). Имел биконическую форму, стянутое устье и выраженное ребро. Орнамент отсутствует. На внешней стороне фиксируются расчески.

Погребение № 13 (Рис.15, 1).

Могильная яма имела прямоугольную форму с закругленными углами размерами 1,6x1,1 м. Яма ориентирована по линии СВ-ЮЗ. На дне могилы в среднескорченном положении на левом боку с руками, согнутыми в локтях, лежал костяк взрослого человека. Ориентирован на СВ. В северном углу ямы стоял сосуд №1. У ног стоял сосуд №2. У костей таза расширены два крупных ребра животного. Под подбородком, на тазовых костях и около костяка, над бедренными костями, были найдены бронзовые пронизки и бляхи. Наибольшее их количество (5 штук) было под подбородком. Все бляхи расположены по полуовальной линии, как бы по вороту одежды. Между двумя крайними бляхами лежали две параллельно расположенные пронизки. Еще две бляхи найдены над бедренными костями ног; около одной из них лежали две пронизки. Еще одна пронизка находилась на тазовых костях, и еще одна - около костей рук и грудной клетки костяка. Общее количество блях - 8, пронизок - 12.

Бронзовые бляхи дисковидной формы (Рис.15, 2). Каждая бляха имеет четыре малых отверстия, расположенных попарно и симметрично с двух сторон бляхи. Шесть блях украшены 5-ю пуансонными вдавлениями, образующими шишечки. Вдавления выполнены по углам представляемого прямоугольника и в его центре между отверстиями. Еще две бляхи имеют дополнительные вдавления.

Бронзовые пронизки (Рис.15, 2). Все пронизки изготовлены из листов, свернутых в трубочку и приплюснутых. Девять пронизок полностью гофрированы горизонтальными параллельными линиями. Две крупных пронизки гофрированы по краю, а одна - в средней части и по краю.

Сосуд № 1 (Рис.15, 3). Имел форму слабопрофилированного горшка с чуть отогнутым венчиком. Под венчиком сосуд орнаментирован рядом чуть наклонных семечковидных вдавлений, выполненных узкозубчатым штампом. Расчески покрывают всю внешнюю и внутреннюю поверхности сосуда. Цвет поверхности серый.

Сосуд № 2 (Рис.15, 4) - имеет форму высокой банки с чуть расширенным на середине высоты сосуда туловом. С внутренней стороны венчика фиксируется небольшой наплыв. На всей внешней поверхности сосуда заметны горизонтально-вертикальные слегка наклонные расчесы.

Погребение № 14 (Рис.18, 2).

Захоронение совершено на уровне погребенной почвы. Костяк маленького ребенка почти полностью истлел. Сохранились кости черепа.

Погребение № 15 (Рис.18, 3). Впускное.

Сохранились только отдельные кости (правая бедренная кость сломана). Ориентирован на запад.

Погребение № 16 (Рис.16, 1).

Яма имела подпрямоугольную форму с закругленными углами. Размеры: 1,75x1,32 м. Ориентирована по линии СЗ-ЮВ. На дне могилы находился костяк взрослого человека в среднескорченном положении, головой на север, на левом боку с руками, согнутыми в локтях. В СВ углу ямы, лежал сосуд. Вдоль ЮВ стенки ямы лежало ребро крупного животного.

Сосуд (Рис.16, 2). Имеет форму высокой банки с прикрытым устьем и овальными стенками. Под срезом венчика фиксируется орнамент, выполненный двузубым широким штампом в виде горизонтального пояса. На внешней поверхности имеются следы заглаживания.

Погребение № 17 (Рис.17, 1).

Могила имела подпрямоугольную форму с закругленными углами. Размеры: 1,7x1,0 м. Погребение ориентировано по линии СВ-ЮЗ. На дне лежал костяк в среднескорченном положении на левом боку с руками, согнутыми в локтях, кисти расположены перед лицом. Головой ориентирован на СВ. У лучевых костей рук, вдоль восточной стенки ямы лежали два ребра животного. У затылочных костей был расчищен сосуд.

Сосуд (Рис.17, 2) - имеет форму банки с сильно стянутым устьем. Под венчиком расположены два симметричных отверстия диаметром 0,5 см. Вся внешняя поверхность сосуда покрыта горизонтальными (верхняя часть) и вертикальными наклонными расчесами. В глине примесь шамота и навоза.

Погребение № 18 (Рис.18, 4).

Очертания его на уровне материка не прослеживались. От костяка ребенка сохранились только кости черепа. Погребение ориентировано по линии С-Ю.

Погребение № 19 (Рис.18, 1). Впускное.

Могила имела почти квадратную форму размерами: 1,65х1,33 м. Совершенно на уровне материка. Яма ориентирована по линии В-3. На дне могилы лежал костяк взрослого человека в скорченном положении на левом боку. Кости ступней притянуты к тазу. Правая рука согнута в локте, левая притянута к тазу. Кости кистей рук отсутствовали. У лицевых костей черепа лежала кость животного.

Этим исчерпываются материалы раскопок кургана № 1.

Результаты исследования кургана позволяют утверждать, что курган был создан как единый, взаимосвязанный комплекс погребений одной группы племен, носителей срубной культуры, перекрытых общей насыпью. Это погребения №№1 - 13; 16 - 18. Два погребения - №15 и №19 были совершены в более позднее время. Ярких культурно-диагностических признаков не имеют.

Нестандартный инвентарь кургана позволяет предварительно рассмотреть ряд аналогий, уточняющих положение данного памятника в системе древностей эпохи бронзы. Обратимся к наиболее показательным находкам.

Украшения. Накосники обнаруженные в погребении 2 представляют собой очень немногочисленную, но яркую категорию находок. Ареал их распространения охватывает южную часть Волго-Уральской лесостепи, а также территорию Центрального Казахстана. Самые ранние накосники, подобные спиридоновским, относятся ко времени формирования срубной и алакульской культур. Затем эта категория находок встречается в памятниках классического периода срубной и алакульской культур.

Ближайшие аналогии накосникам Спиридоновского могильника обнаружены в погребениях раннего этапа срубной культуры Приуралья: Старо-Ябалаклинском - к. 48, п.3 (Горбунов В.С., Морозов Ю.А., 1992, с.29, 138) и Ново-Ябалаклинском - к. 2 п.3 (Васюткин С.М., Горбунов В.С., Нигматулин Р.А., 1996, с. 13-14). При этом, по конструкции спиридоновские накосники ближе старо-ябалаклинскому, а орнаментация верхней части накосника №1 наиболее близка декору экземпляра из Ново-Ябалаклинского кургана. Видимо, соответствует и принцип крепления этой детали головного убора.

Другие аналогии известны на территории степей Центрального Казахстана. Самые ранние из них найдены в погребениях синташтинско-петровского типа (по терминологии: Усманова Э.Р., Логвин В.Н., 1998, с.5). Накосник из могильника синташтинско-петровского облика Сатан (ограда 1, п.3) по конструкции и орнаментации особенно похож на накосник из Новых-Ябалаклов (Евдокимов В.В., Усманова Э.Р., 1990, с.68). Подобные экземпляры известны и в более по-

днее время в погребениях алакульской культуры Казахстана - могильник Лисаковский, к.1, п.1; могильник Бозенген, к.9, п.2 (Усманова Э.Р., Логвин В.Н., 1998, с.32-33).

В Приуралье, в период развитой срубной культуры известны только детали накосников, обнаруженные в могильниках Мелеуз-Тамакский, Каранаевский (Горбунов В.С., Морозов Ю.А., 1985, с.116).

Следует отметить, что все рассмотренные накосники разные, и вследствие оригинальности, прямыми аналогиями не являются. Они отличны по размерам, декору, деталям конструкции. Типология накосников основана на общей конструкции, сходстве составных частей. Это позволяет отнести накосники II Спиридоновского могильника, а также накосники из Приуралья ко 2-му типу по типологии Усмановой Э.Р. и Логвина В.Н. (Усманова Э.Р., Логвин В.Н., 1998, с.32-33). Помимо вышеупомянутых аналогий, к этому типу относятся образцы из могильников Бестамак и Тонакай в Казахстане.

Бляхи и пронизки. Как правило, эти детали костюма находятся в одном комплексе. Круглые бляхи с отверстиями для крепления и ребристые пронизки известны в памятниках раннего периода срубной культуры Поволжья и Приуралья: Ново-Ябалаклинский могильник к.2 п.3 - в Приуралье; грунтовый могильник Белогорское II, п.2 (Дремов И.И., 1996, с.111); могильник Бережновка I, к.25, п.6 (Синицын И.В., 1959, с.89) - в Нижнем Поволжье; могильник Алексеевка III на севере степного Поволжья (Пестрикова В.И., 1979, с.111). Принцип крепления блях, видимо близок. В основном, орнаментация всех блях различная. Отметим, что в Ново-Ябалаклинском могильнике бляхи встречены в одном погребении с накосниками, а в Спиридоновском могильнике в разных погребениях, но в одном кургане.

Бляхи с пронизками известны в памятниках алакульской культуры на ее различных этапах (Потемкина Т.М., 1985, с.265; Кузьмина Е.Е., 1994, с.432) - могильники Алакульский, Раскатиха, Верхняя Алабуга, а также в памятниках эпохи поздней бронзы западной Сибири. Встречаются бляхи (как деталь накосника) и в памятниках синташтинско-петровского типа центрального Казахстана - могильник Бестамак (Усманова Э.Р., Логвин В.Н., 1998, с.26).

Округлые бляхи, наиболее близкие спиридоновским по оформлению, известны в памятниках развитого этапа поздняяковской культуры, которая существовала в эпоху поздней бронзы в бассейне р.Оки: могильники Дикариха, Борисоглебовское, Саушкино (Бадер О.Н., Попова Т.Б., 1987, с.131, 228). Это не противоречит положению о влиянии срубного компонента на формирование облика поздняяковской культуры.

В лесостепном Заволжье известны также более простые украшения раннесрубного времени, состоящие из пронизок и обоймочек - могильник Лузановский к.15, п.12. На севере степного Поволжья они найдены в могильнике Покровка, к.15, п.2 (Васильев И.Б., Кузьмина О.В., Семенова А.П., 1985, с.87-88).

Костяные пряжки. Костяные пряжки встречаются в памятниках финального периода среднего бронзового века Волго-Донецкого региона, а также в могильниках раннего этапа срубной культуры Волго-Донского и Доно-Донецкого междуречий и Заволжья. Ближайшая аналогия пряжке №1 с планкой и отверстием известна в могильнике Неприк к.1 п.1, расположенном в южной части лесостепного Поволжья, а также в могильнике Чурилово I в лесостепном Подонье (Петров Ю.Э., 1983, с.118-121). Все памятники относятся к раннему этапу срубной культуры. Предмет, похожий на заготовку для пряжки подобного типа (без отверстия), известен в абашевском слое I Береговского поселения в Приуралье (Горбунов В.С., 1986, с.92). Однако отметим, что все похожие пряжки имели обычную планку с отверстием, в то время как спиридоновская планка имеет трапециевидную.

Рогатая пряжка №2 оригинальна, так как имеет планку. Похожая пряжка происходит из Новопавловского могильника (к.5 п.1) раннесрубной культуры. Непосредственное сходство со спиридоновской пряжкой №2 имеет и пряжка из раннесрубного могильника Красная Котлубань (к.3, п.2), исследованного на р.Иловля Нижневолжского Правобережья (Сергацков И.В., 1990, с.28). Определенное сходство с ними имеет и экземпляр из Алексеевского грунтового могильника I (п.53), расположенного на границе степного и лесостепного Поволжья (Петров Ю.Э., 1983, с.118).

Приведенный круг аналогий позволяет выделить новый тип пряжек - рогатая с планкой и с дополнительным отверстием. Сейчас нам известно три экземпляра данного типа пряжек из раннесрубных комплексов на достаточно обширной территории Поволжья.

Прочий инвентарь Спиридоновского кургана имеет довольно большое количество аналогий среди срубных материалов. Вместе с тем, такие изделия, как маленькая подвеска в полтора оборота, широкие желобчатые браслеты, кремневые и костяные наконечники стрел, просверленные клыки животных, бронзовый нож-кинжал встреченные в едином подкурганном комплексе свидетельствуют о принадлежности этого памятника к раннему этапу срубной культуры Волго-Уралья.

Керамика кургана I могильника Спиридоновка II представлена 20-ю сосудами. Типологически выделяются банки (50%, 10 экз.), гор-

шки (45%, 9 экз.), биконический сосуд (5%, 1 экз.). В свою очередь, некоторые банки имеют открытое устье (5%, 1 экз.), но большинство характеризуется закрытым устьем (45%, 9 экз.). Среди банок выделяются самые миниатюрные сосуды. Слабопрофилированные горшки составляют 25% (5 экз.) от всей керамики, а горшки с ребром в верхней трети профиля составляют 20% (4 экз.). Таким образом, преобладают самые простые формы - банки и слабопрофилированные горшки. На трех сосудах намечено внутреннее ребро. Несколько сосудов имеют отверстия для подвешивания. Закраина на дне отмечена на 52% керамики, так же есть сосуды с плавным переходом стенок ко дну. Четко выраженных поддонов не фиксируется.

Орнаментировано 9 сосудов (45%), т.е. менее половины коллекции. В основном орнаментировались горшки. Из орнаментальных мотивов отмечается некоторое преобладание рядов вдавлений (3 экз.) или насечек (2 экз.), заштрихованных треугольников вершиной вверх (2 экз.), реже отмечены ряды прямых линий (1 экз.), однорядный зигзаг (1 экз.). Треугольники и ряды насечек фиксируются только на горшках, а зигзаг и прямые линии только на банках. 75% посуды имеют выраженные следы расчесов или заглаживаний. На двух сосудах фиксируются прочерченные ассиметричные знаки, а на одном сложная композиция различных геометрических фигур, позволяющие интерпретировать эти знаки как сложные сюжетные композиции.

Данный керамический комплекс характерен для памятников периода формирования срубной культуры в лесостепном Заволжье (Васильев И.Б., Кузьмина О.В., Семенова А.П., 1985, с. 65, 66, Мочалов О.Д., 1997, с.5-16). В целом он сопоставим с посудой других могильников пограничья лесостепного и степного Заволжья - Широченский, Неприк, Съезжее. По общим пропорциям, характеру орнаментации спиридоновская керамика также наиболее близка посуде раннесрубных памятников лесостепного Приуралья - Ново-Ябалаклинскому и Старо-Ябалаклинскому могильникам.

Признаки погребального обряда Спиридоновского кургана №1 имеют особенности, характерные для погребальных памятников раннего периода срубной культуры лесостепного Поволжья. Выделенный А.П.Семеновым набор признаков, выдержал проверку временем и является эталонным для характеристики обряда раннесрубной культуры. Это такие признаки, как: рядовое расположение погребений под насыпью, неустойчивая ориентировка, смещение погребенного к стенке ямы, жертвенники у погребений, ребра животных в могилах, органические подстилки и покрывала (Семенова А.П., 1983, с.63, 66, 67).

Одной из наиболее важных проблем является проблема определения абсолютного возраста памятников срубной культуры. В рамках проекта по радиуглеродному датированию памятников энеолита - бронзового века Европы, осуществляемого на территории РФ В.А.Трифоновым, в лаборатории радиоуглеродных исследований университета г.Оксфорда (Англия) были датированы образцы костей из трех погребений кургана I могильника Спиридоновка II. Даты, полученные на AMS-ускорителе имеют высокую степень точности и требуют небольшой весовой объем костного материала - всего до нескольких десятков грамм.

Некалиброванные даты из Спиридоновского II могильника имеют следующие значения:

ОxА - 4259 Спиридоновка II, к.1, п.10 - 3490 ± 70 лет назад.

ОxА - 4260 Спиридоновка II, к.1, п.6 - 3480 ± 85 лет назад.

ОxА - 4261 Спиридоновка II, к.1, п.19 - 2840 ± 80 лет назад.

Почти одновременными оказались погребения 6 и 10. Их раннесрубный возраст сомнения не вызывал. А совпадение датировок свидетельствует о надежном качестве образцов. Намного более поздним является впускное безинвентарное погребение 19.

Калиброванное значение дат имеет довольно широкий хронологический диапазон, охватывающий более трех веков. Степень уверенности в том, что именно в этом отрезке находятся датировки, равна 99%.

Раннесрубная культура. Покровский этап:

ОxА - 4259 Спиридоновка II, к.1, п.10 - 1975 - 1622 г.г. до Р. X.

ОxА - 4260 Спиридоновка II, к.1, п.6 - 1885 - 1684 г.г. до Р. X.

Впускное безинвентарное погребение:

ОxА - 4261 Спиридоновка II, к.1, п.19 - 1208 - 824 г.г. до Р. X.

Даты, полученные в результате калибровки, представляются весьма древними в сравнении с традиционными представлениями о времени срубной культуры. Вместе с тем, они находятся в абсолютном согласии с результатами датировок других памятников бронзового века. Радиуглеродные датировки культурных групп лесостепного Поволжья удивительным образом «выстроились» в той последовательности, которая была установлена ранее методами традиционной археологии: ямная - полтавкинская - потаповская - срубная - сусканская (Кузнецов П.Ф., 1996, с.56-59).

Опора на традиционную хронологию и учет исторической поправки позволяют ориентироваться на верхний предел калибровки, как наиболее достоверно отражающий время начала позднего бронзового века (Кореневский С.Н., 1993, с.50-52; Кузнецов П.Ф., 1996, с.58). Исто-

для из этого, курган I Спиридоновского II могильника, сооруженный в раннесрубное время, возможно датировать XVII в. до н.э.

ЛИТЕРАТУРА

Бадер О.Н., Попова Т.Б., 1987. Поздняковская культура // Эпоха бронзы лесной полосы СССР. М.

Васильев И.Б., Кузьмина О.В., Семенова А.П., 1985. Периодизация памятников срубной культуры лесостепного Поволжья // Срубная культурно-историческая общность. Куйбышев.

Васюткин С.М., Горбунов В.С., Нигматулин Р.А., 1996. Материалы могильников эпохи поздней бронзы лесостепного Приуралья. Уфа.

Горбунов В.С., 1986. Абашевская культура южного Приуралья. Уфа.

Горбунов В.С., Морозов Ю.А., 1985. Периодизация срубной культуры Приуралья // Срубная культурно-историческая общность. Куйбышев.

Горбунов В.С., Морозов Ю.А., 1991. Некрополь эпохи бронзы Южного Приуралья. Уфа.

Дремов И.И., 1996. Грунтовые могильники эпохи средней бронзы Белогорское I, II // Охрана и исследование памятников археологии Саратовской области в 1995г. Саратов.

Евдокимов В.В., Усманова Э.Р., 1990. Знаковый статус украшений в погребальном обряде (по материалам могильников андроновской культуры из центрального Казахстана) // Древности Урало-Казахстанских степей. Челябинск.

Корневский С.Н., 1993. Радиоуглеродные даты майкопских (галюгаевских) поселений // Вторая кубанская археологическая конференция. Тезисы докладов. Краснодар.

Кузьмина Е.Е., 1994. Откуда пришли Индоарии? М.

Кузнецов П.Ф., 1996. Новые радиоуглеродные даты для хронологии культур неолита - бронзового века юга лесостепного Поволжья // Археология и радиоуглерод. Вып. 1. С-Пб.

Мочалов О.Д., 1997. Керамика эпохи средней бронзы Волго-Уральской лесостепи и проблема формирования срубной культуры. Автореферат канд. дисс. Воронеж.

Петров Ю.Э., 1983. Костяные пряжки раннесрубного времени на территории Среднего Поволжья // Культуры бронзового века Восточной Европы. Куйбышев.

Потемкина Т.М., 1985. Бронзовый век лесостепного Приоболья. М.

Семенова А.П., 1983. Погребальный обряд срубных племен лесостепного Поволжья. // Культуры бронзового века Восточной Европы. Куйбышев.

Сергацков И.В., 1990. Раскопки курганов на Иловле // Древности Волго-Донских степей. Вып. 1.

Синицын И.В., 1959. Археологические исследования Заволжского отряда // МИА №78.

Усманова Э.Р., Логвин В.Н., 1998. Женские наконечники украшений Казахстана. Эпоха бронзы. Лисаковск.

*Все промеры керамики приведены в Таблице 2.

Таблица №2. Размеры восстанавливаемых параметров сосудов (в см) к.1 Спиридоновка II

№ погр.	№ сосуда и категория	Диаметр по горлу	Диаметр по тулову	Диаметр по дну	Диаметр шеи (если выражена)	Высота сосуда	Высота тулова (ребра)	Ширина стенок в центр. части профиля
1	1-горшок	18,1	19,5	10,2		20	14,9	0,6
2	1-горшок	16,7	18,7	9		14,2	8,4	0,7
3	1-горшок	16,5	16,8	8,6		14,7	11	0,9
4	1-банка	7,3	8,3	7,3		5,8		0,6
6	2-банка		18,7	9,6		16,4	11,5	0,7
	1-банка	9,7		7,6		6,3		0,5
	2-банка	11,2		8,6		10		0,6
7	1-горшок	16,3	17,7		16,1			0,8
8	1-горшок	14	16,1	7,9	14,3	13,4	10	0,6
	2-банка	15,7		9,4		11,8		0,7
	3-горшок	15,7	16,7	9,6	15,6	18,4	14,2	0,7
	4-горшок	14,1	16,4	8,6	14,1	14,3	11,1	0,7
	5-горшок	17,4	18,8	9,5	17,1	17,1	12,2	0,8
9	1-банка	11,8		7,5		9,1		0,5
10	1-банка	13		7,8		12		0,7
12	1-биконич.	15,4	17,2	11,5		11,9	9,2	0,7
13	1-горшок	16,5	18	11,7	16,5	16,2	10,8	0,7
	2-банка	17,4	19	10,7		17,2		0,8
16	1-банка	15,6		8,5		17,5		0,7
17	1-банка	15,6		9,6		16		0,8

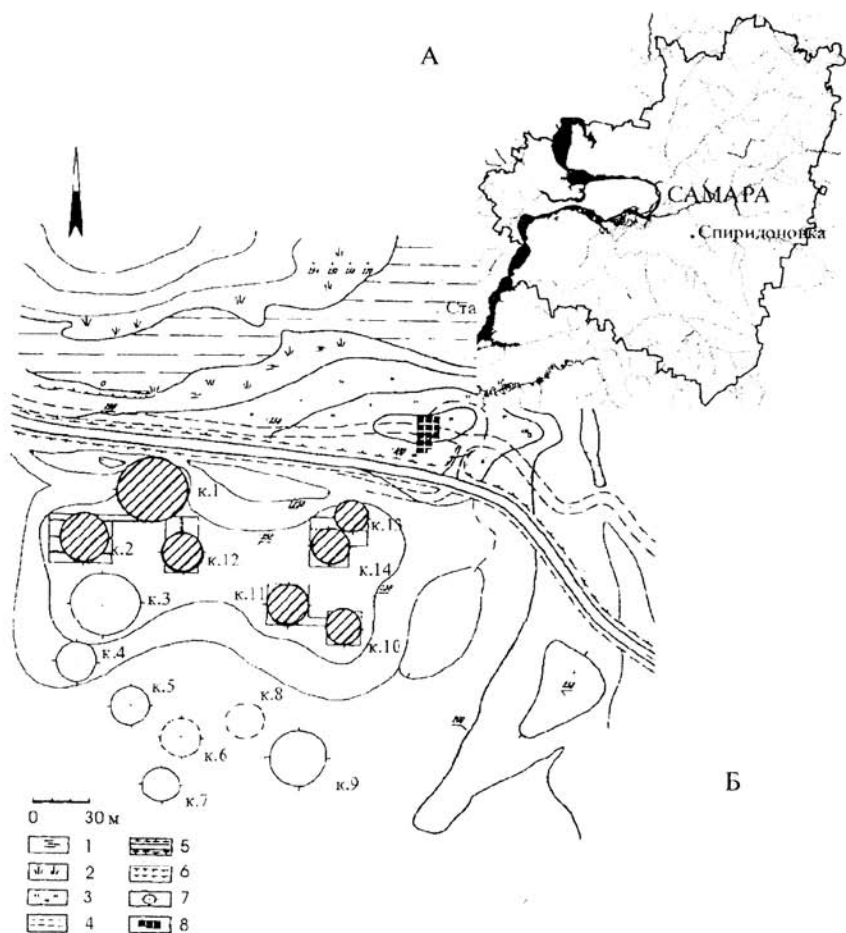
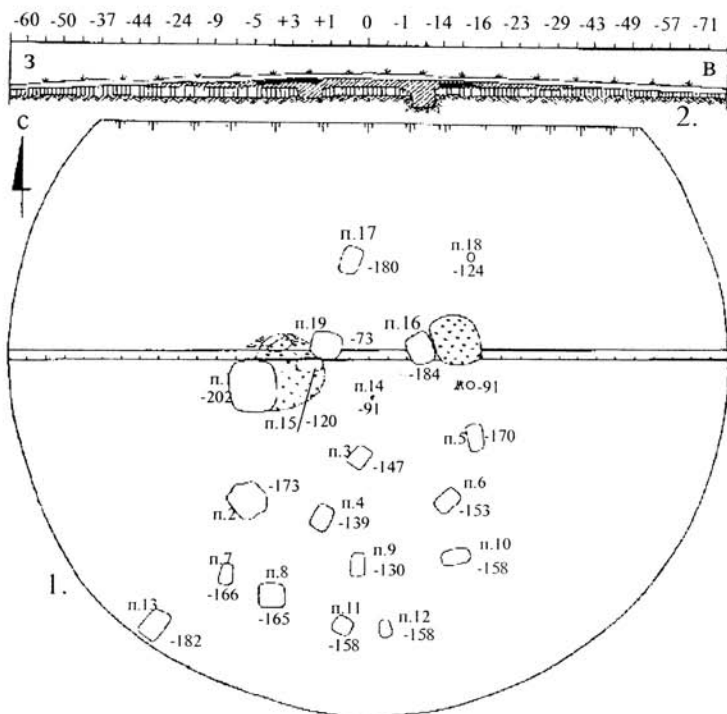


Рис.1. Спиридоновский могильник. А - ситуационный план; Б - общий план. 1 - старичное озеро; 2 - пойменная растительность; 3 - неразрушенная часть почвы; 4 - проселочная дорога; 5 - автодорога Нур-Спиридоновка; 6 - граница насыпи дороги; 7 - курганы; 8 - раскоп. Штриховкой показаны исследованные курганы.

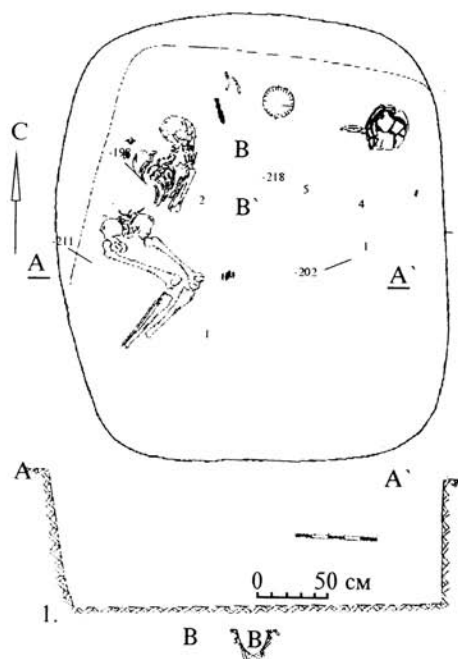


Условные обозначения:

0 5 м.

	- выкид из могильной ямы		- S- сосуд		- погребенная почва
	- граница выкида		- нивелировочная отметка от нулевой точки		- насыпь кургана
	- центральная бровка		- поверхность кургана		- материк
	- жертвенник		- пахотный слой		- граница насыпи автодороги

Рис.2. 1- Общий план кургана №1, 2 - Профиль центральной бровки кургана №1 (вид с юга)



Условные обозначения: 1 - наконечники стрел, 2 - нож, 3 - пряжки, 4 - сосуд, 5 - ребра животного.

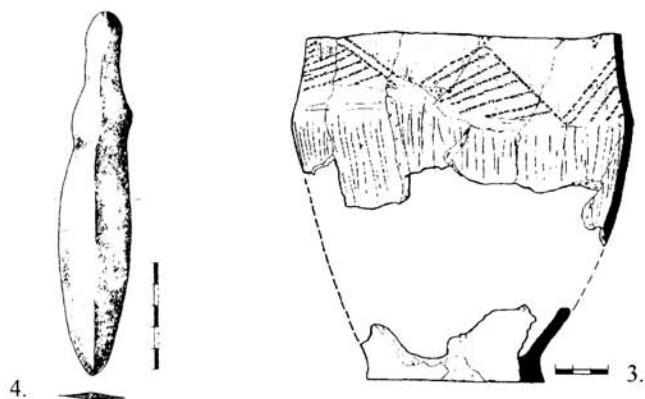
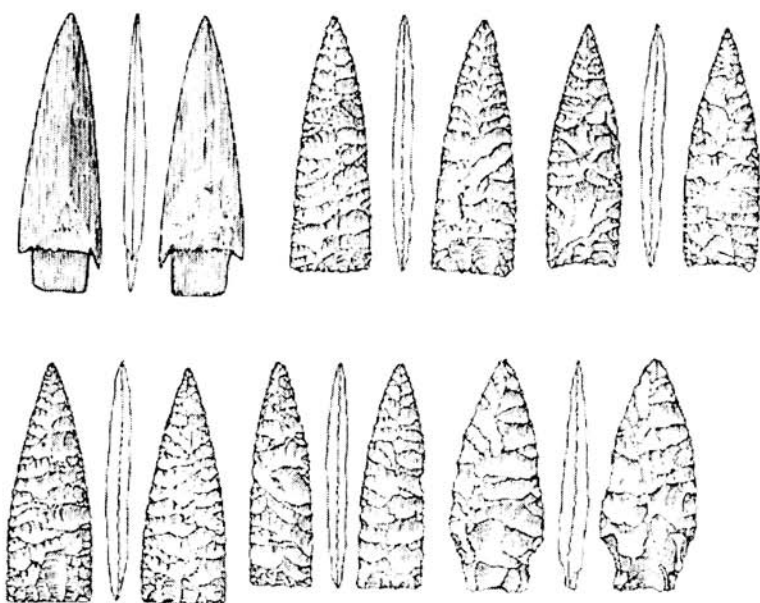


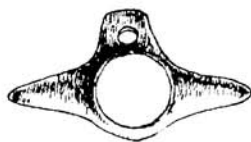
Рис.3. Погребение 1. 1 - план погребения 1, 2 - наконечники стрел, 3 - сосуд, 4 - бронзовый нож, 5 - костяная пряжка №1, 6 - костяная пряжка №2.



2.



6.



5.

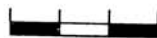
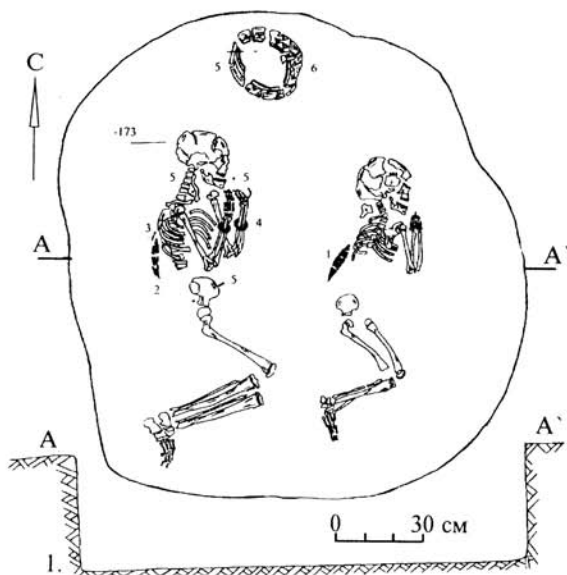
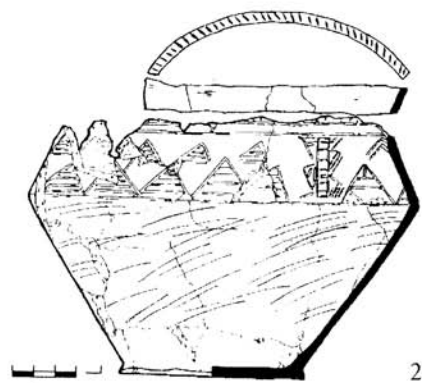


Рис.3. (продолжение)

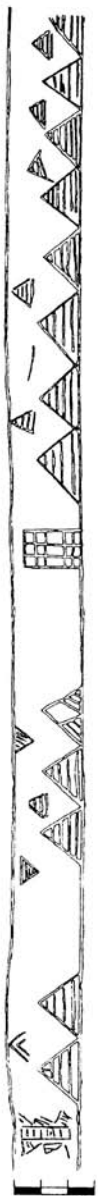


1.
Условные обозначения: 1 - наконик №1, 2 - наконик №2, 3 - игла, 4 - браслеты, 5 - бусы, 6 - сосуд.



2.

Рис. 4. Погребение 2. 1 - план погребения 2, 2 - сосуд и развёртка его орнамента.



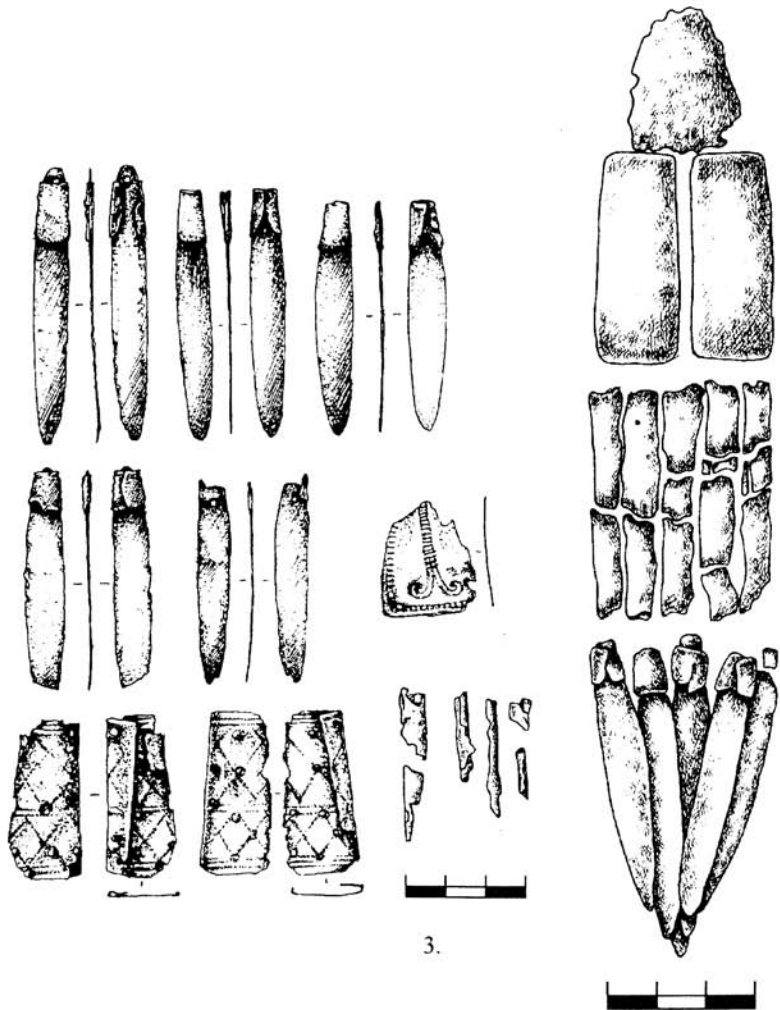


Рис. 4 (продолжение) 3 - бронзовый наконсик №1 (реконструкция) и его отдельные детали.

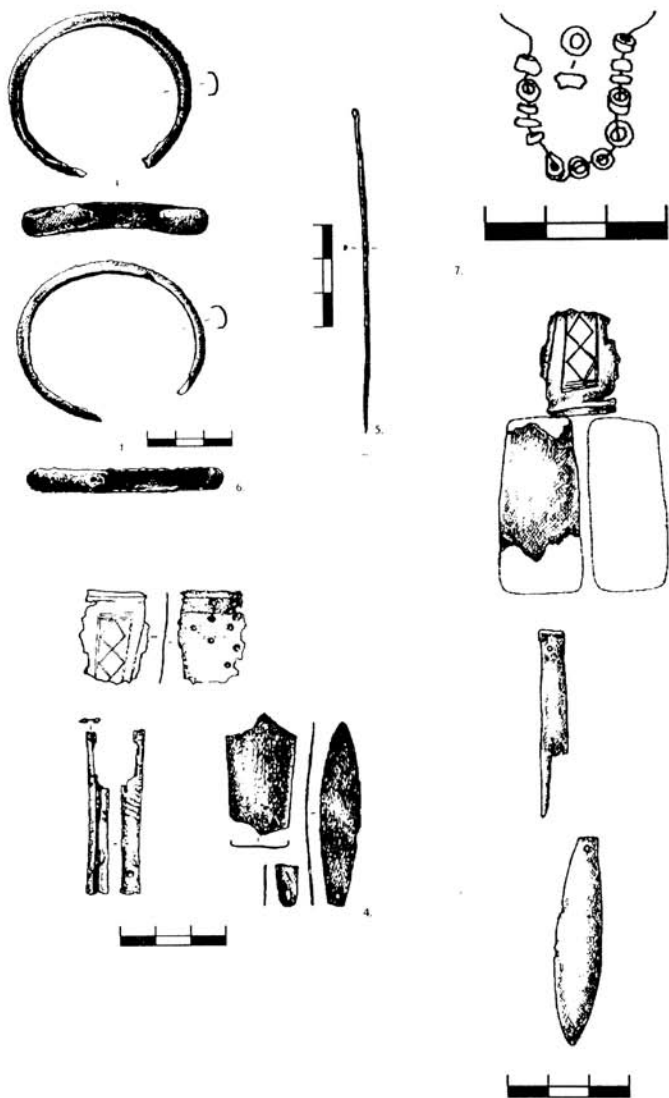


Рис. 4 (продолжение) 4 - бронзовый накосник №2 (реконструкция общей формы) и его сохранившиеся детали, 5 - бронзовая игла, 6 - бронзовые браслеты, 7 - пастовые бусы.

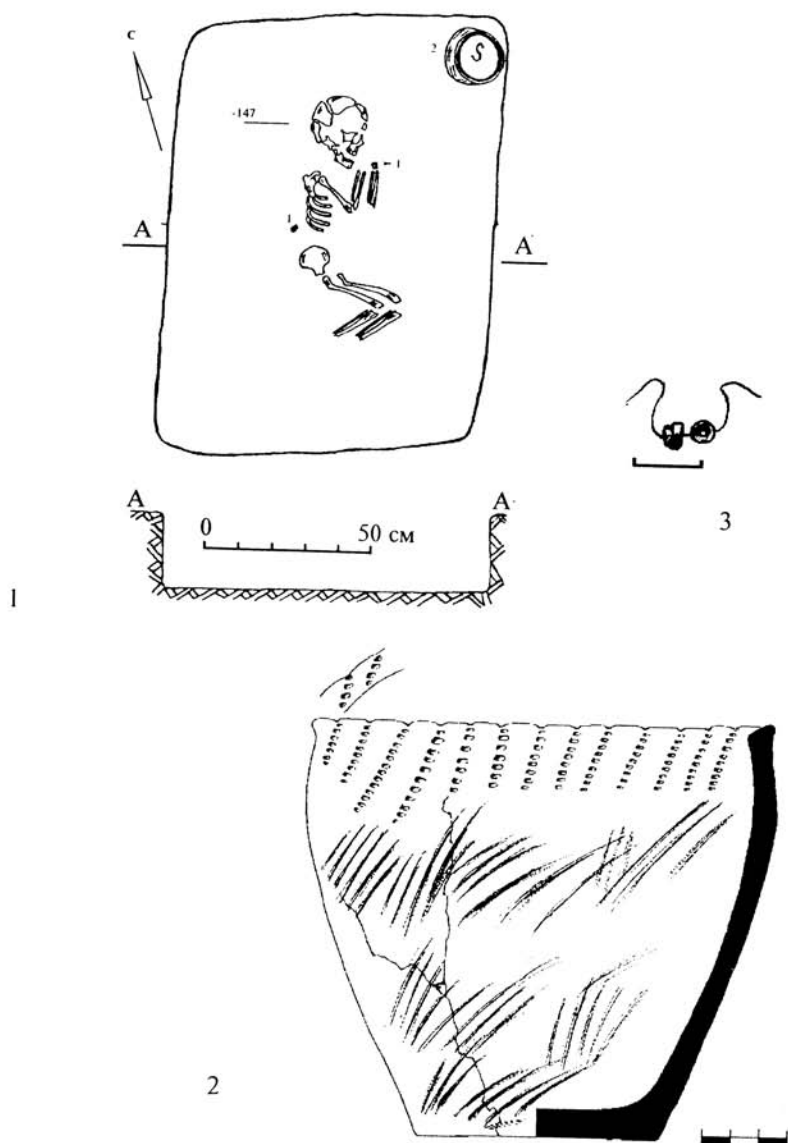
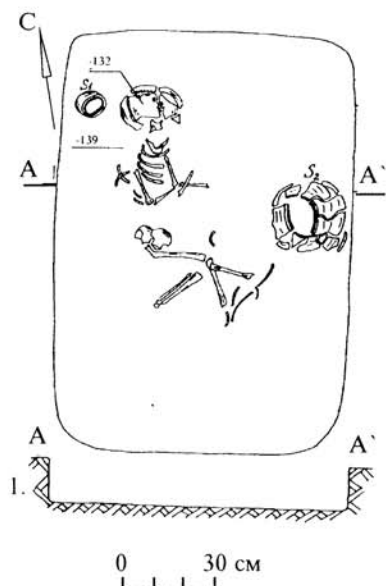


Рис.5. Погребение 3. 1- план погребения (1- пастовые бусы); 2 - сосуд;
 3 - пастовые бусы



Условные обозначения: S1 - сосуд 1,
S2 - сосуд 2.

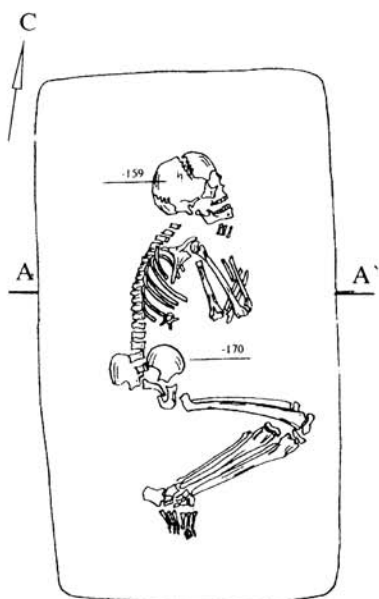


Рис. 7. Погребение 5, план.

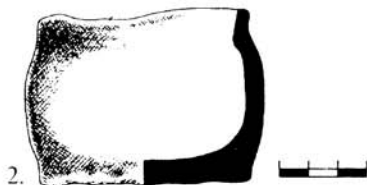
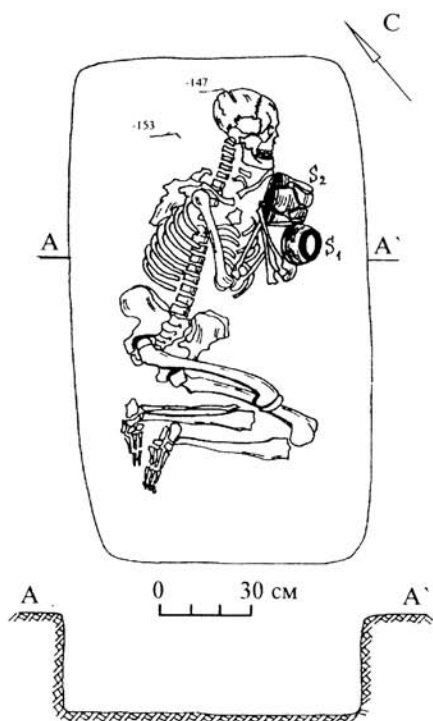


Рис. 6. Погребение 4. 1 - план погребения 4. 2 - сосуд 1. 3 - сосуд 2.



1. Условные обозначения: S₁ - сосуд 1, S₂ - сосуд 2.

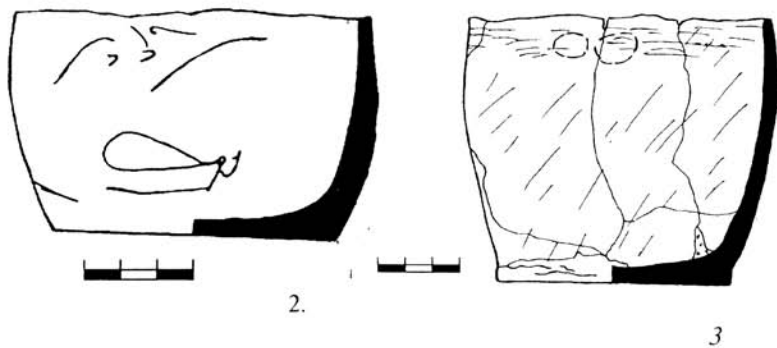
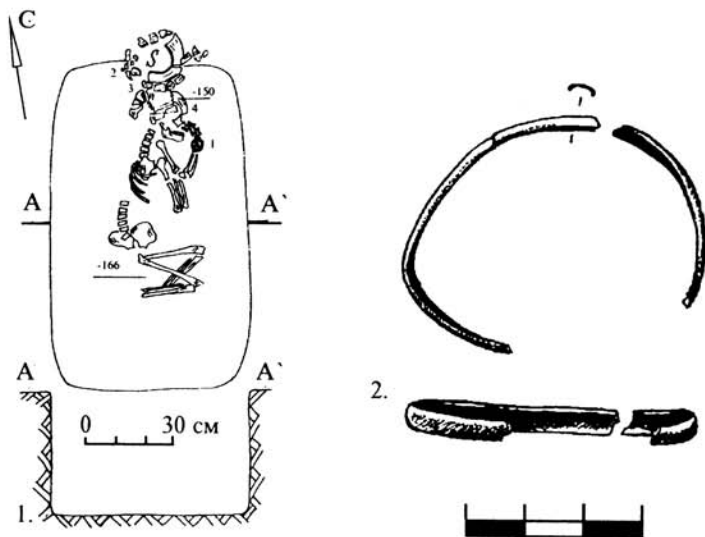


Рис. 8. Погребение 6. 1 - план погребения 6, 2 - сосуд 1, 3 - сосуд 2.



Условные обозначения: 1 - браслет,
2 - сосуд, 3 - пронизка, 4 - подвеска.

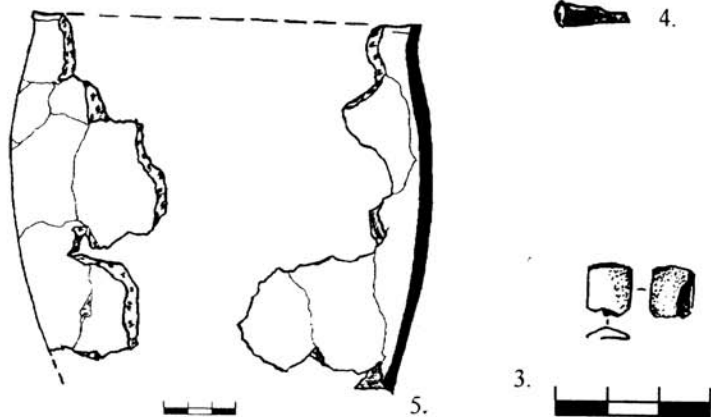
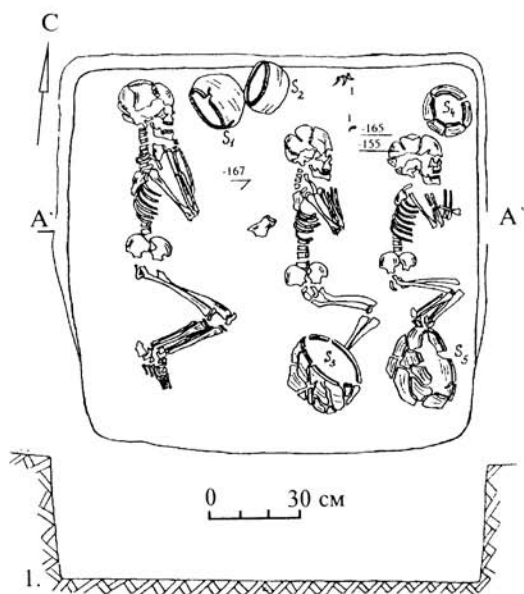


Рис. 9. Погребение 7. 1 - план погребения 7, 2 - бронзовый браслет,
3 - бронзовая пронизка, 4 - бронзовая подвеска, 5 - сосуд.



Условные обозначения: S₁ - сосуд 1, S₂ - сосуд 2, S₃ - сосуд 3, S₄ - сосуд 4, S₅ - сосуд 5. I - клыки.

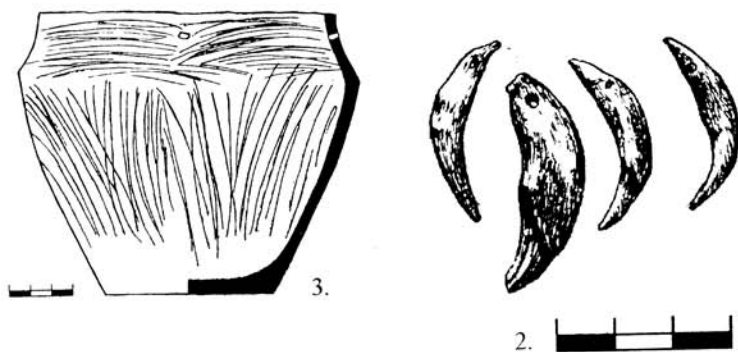


Рис. 10. Погребение 8. 1 - план погребения 8, 2 - клыки животного, 3 - сосуд 1.

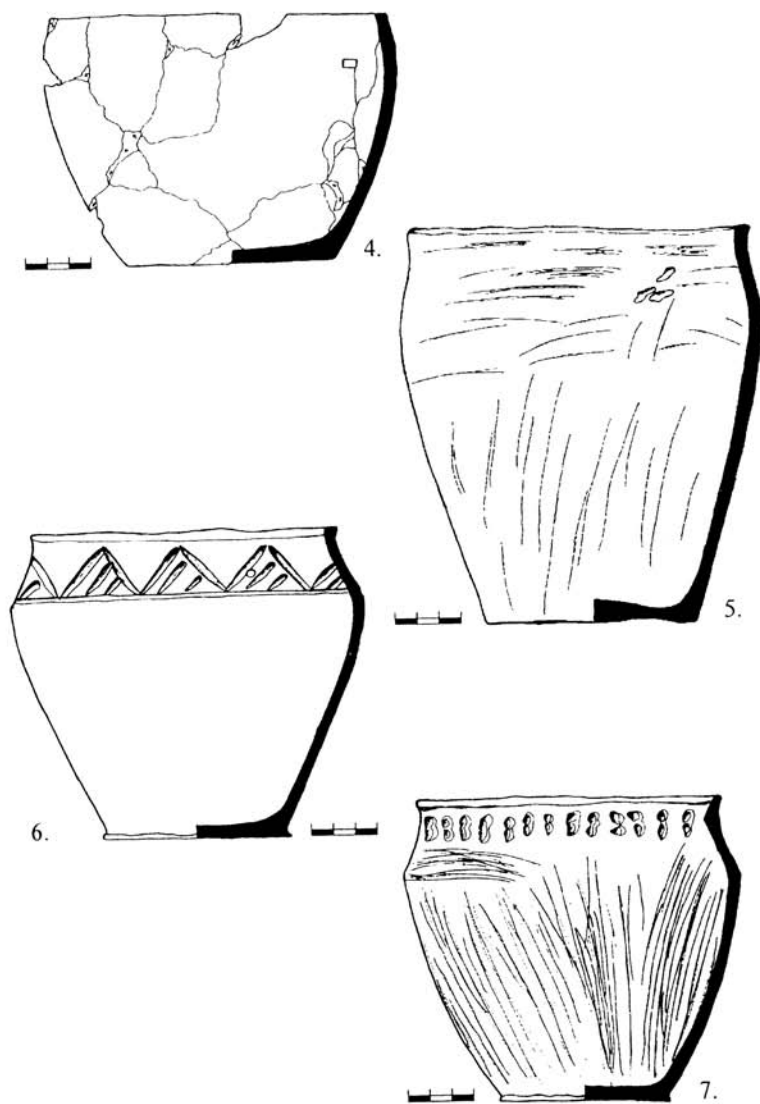


Рис. 10. (продолжение). 4 - сосуд 2, 5 - сосуд 3, 6 - сосуд 4, 7 - сосуд 5.

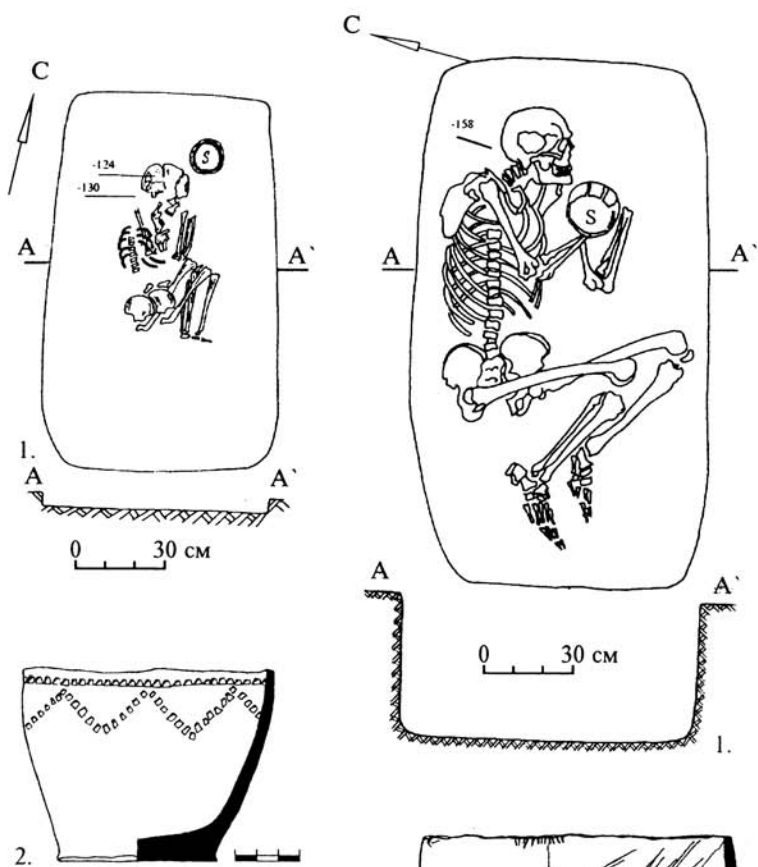


Рис.11. Погребение 9.
1 - план погребения 9.
2 - сосуд.

Рис.12. Погребение 10.
1 - план погребения. 2 - сосуд

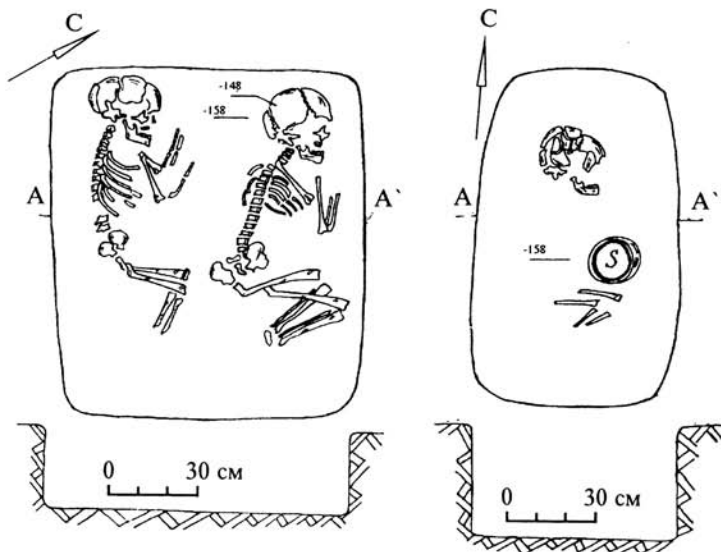
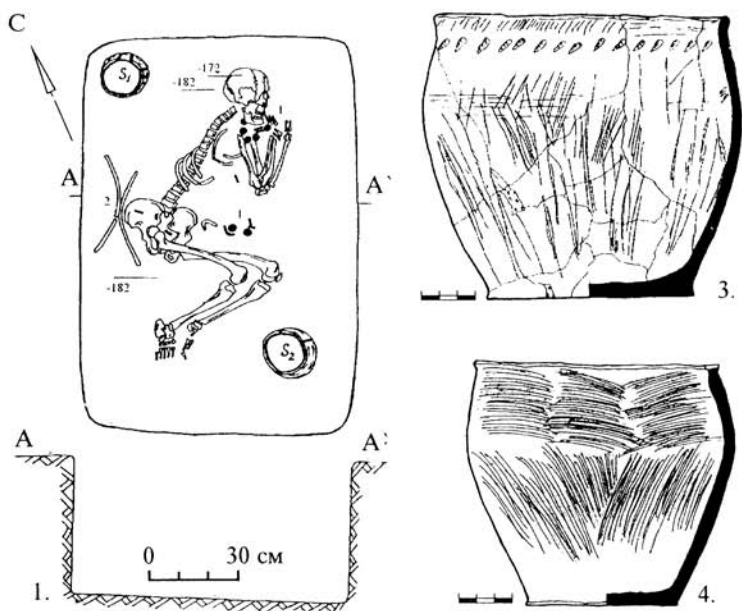


Рис.13. Погребение 11, план

Условные обозначения: S - сосуд



Рис.14. Погребение 12. 1 - план погребения 12;
2 - сосуд



Условные обозначения:
 S₁ - сосуд 1, S₂ - сосуд 2,
 1 - бляхи, пронизки,
 2 - ребра животного

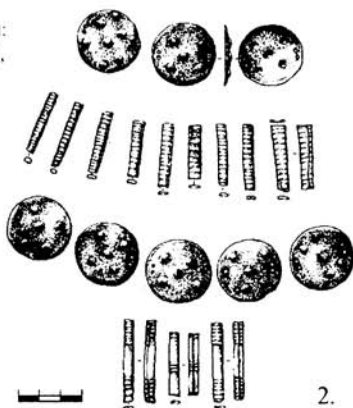
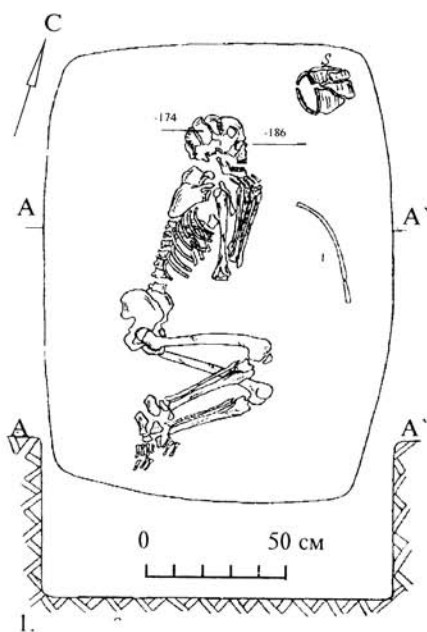


Рис.15. Погребение 13. 1 - план погребения 13; 2 - бронзовые бляхи и пронизки, 3 - сосуд 1, 4 - сосуд 2



Условные обозначения: S - сосуд, 1 - ребра животного

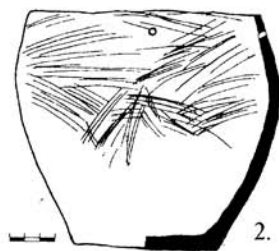
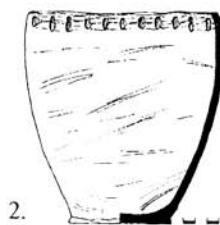
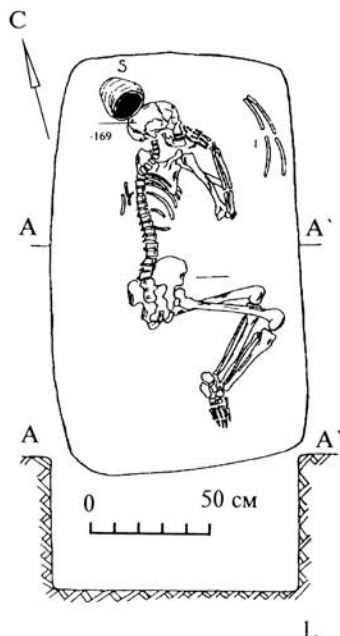


Рис. 16. Погребение 16.
1 - план погребения
2 - сосуд

Рис. 17. Погребение 17.
1 - план погребения
2 - сосуд

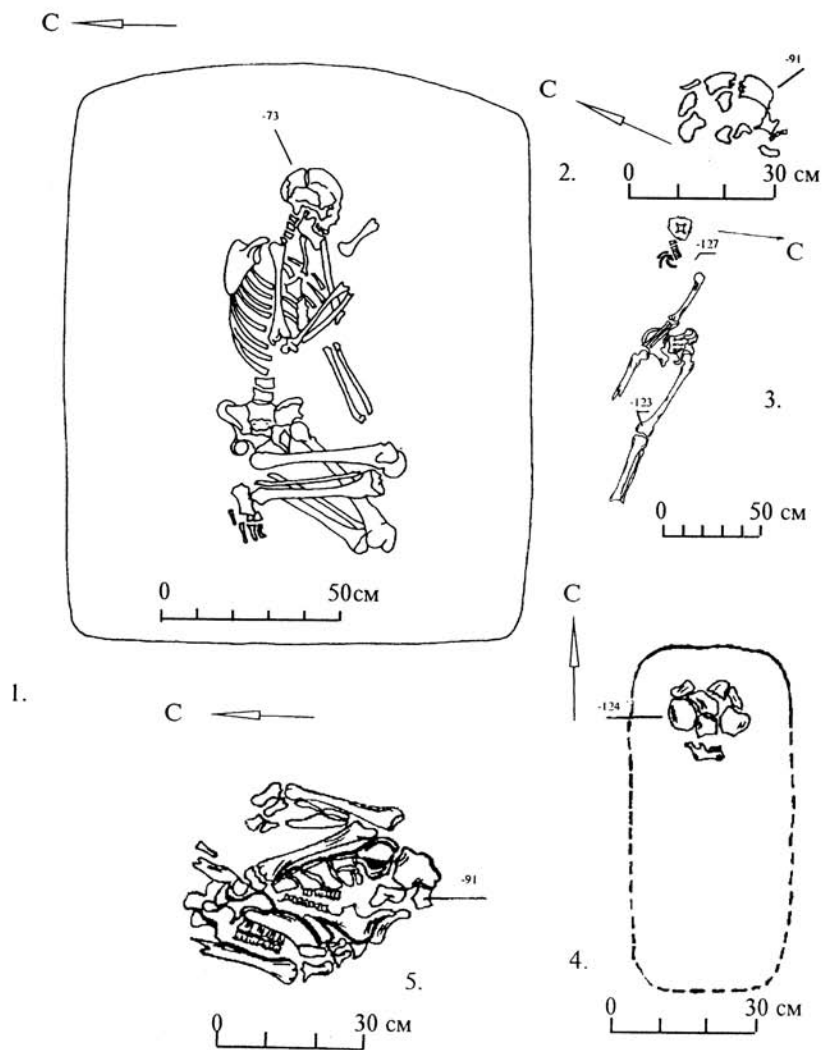


Рис.18. 1 - погребение 19, 2 - погребение 14, 3 - погребение 15, 4 - погребение 18, 5 - жертвенник