

ГОСУДАРСТВЕННЫЙ КОМИТЕТ РСФСР ПО ДЕЛАМ НАУКИ И ВЫСШЕЙ ШКОЛЫ

САМАРСКИЙ ГОСУДАРСТВЕННЫЙ УНИВЕРСИТЕТ

Кафедра дореволюционной истории

АРХЕОЛОГИЧЕСКИЕ ИССЛЕДОВАНИЯ

В ЛЕСОСТЕПНОМ ПОВОЛЖЬЕ

Межвузовский сборник статей

Самара 1991

КАРМАЛИНСКОЕ ГОРОДИЩЕ

До настоящего времени в Среднем Поволжье были известны два случая находок сасанидских монет на поселениях именьковской культуры: на Троицко-урайском городище и на селище близ Именьковского городища. В 1984 году на Кармалинском городище на Самарской Луке был найден денежно-вещевой клад, включавший 7 сасанидских драхм.

Кармалинское городище расположено в 1,5 км к юго-западу от с.Кармалы Ставропольского района Самарской области, на небольшой возвышенности, заключенной между двумя глубокими отрогами оврага (рис.1). Площадка городища овальной формы была защищена двумя валами и рвом. Высота обих валов 1 м, ширина их 2,5-3 м. За внешним валом проходил ров глубиной 1 м, шириной 2,5-7 м. С северной и западной сторон в валах имелись неширокие проезды. Площадка городища заросла лесом.

Городище было открыто в 1923 году группой слушателей высших этнолого-археологических курсов под руководством З.В.Гольмстен. В 1984-85 годах отряд Средневожской археологической экспедиции Куйбышевского госуниверситета произвел раскопки городища. Был заложен раскоп площадью 36 м² (рис.2). Стратиграфия городища не сложна (рис.3): сверху по всей площади раскопа залегал дерновый слой мощностью 10 - 20 см, состоявший из черного гумуса, пронизанного корнями растений. Второй слой - гумусированный суглинок темно-серого цвета мощностью 40 - 65 см. В первом и втором слоях встречались кости животных и многочисленные фрагменты глиняных сосудов. Встречены единичные изделия из металлов.

Выявлено 9 хозяйственных ям. Особый интерес среди них представляет яма I, круглая в плане, расширяющаяся книзу. Диаметр ямы на уровне материка 1,68 м, диаметр дна 1,9 м. Глубина ямы 0,76 м. дно ровное, плоское. Заполнение состояло из темно-серой гумусированной супеси, содержащей угли и небольшое количество золы. В нем встречались кости животных, фрагменты сосудов именьковской культуры, найдена железная пластинка от панциря. На дне прослежена прослойка обугленного дерева мощностью 0,1 - 0,2 м, видимо стенки и дно ямы были облицованы деревом. На дне ямы находилось скопление фраг-

ментов сосудов именьковской культуры и целый небольшой сосудик горшковидной формы (рис. 5.5). В сосуде и рядом с ним находились обугленные зерна злаков. Рядом с сосудом лежал разбитый на две части диск жернова. В северо-западном секторе на уровне прослойки сгоревшего дерева найден клад, состоящий из 6 серебряных монет — сасанидских драхм, вложенных в трубочку, свернутую из серебряной пластинки. Кроме монет, в трубочку был вложен сломанный серебряный наконечник ремня и мелкие обломки серебряных изделий. Рядом с трубочкой находилась шейная гривна из сплава серебра и меди, перегнутая несколько раз. Все вышеупомянутые предметы лежали в деревянной шкатулке, от которой сохранились полуистлевшие кусочки дерева. В 15 см от шкатулки лежала еще одна серебряная драхма. На дне ямы найдены развалы двух плоскодонных сосудов и два пряслица.

Яма № 2 круглая, диаметром 88 см, глубиной 10 см. В заполнении, состоявшем из гумусированной супеси, найдены фрагменты сосудов именьковской культуры.

Яма № 3 круглая, диаметром 1,2 м. Стенки ее вертикальные, дно ровное. В северо-западной стенке ямы вырыта небольшая ниша шириной 60 см. Глубина ниши в стенке 40 см. Дно ее на 32 см ниже дна ямы. Заполнение ямы и ниши состояло из серой гумусированной супеси, содержащей золу и угли. В нем встречались кости животных и фрагменты сосудов именьковской культуры.

Яма № 4 круглая, диаметром 1,5 м, глубиной 1,06 м. Стенки ямы наклонные: у дна она сужалась. Диаметр дна 1,2 м. Дно плоское, ровное. Заполнение — гумусированная супесь, содержащая угли и золу. Найдено 11 фрагментов сосудов именьковской культуры.

Яма № 5 исследована частично, т.к. большая ее часть уходила под стенку раскопа. Стенки ямы слегка наклонные, дно ровное. Глубина ямы 24 — 25 см. В гумусированной супеси, заполнявшей яму, найдены фрагменты сосудов именьковской культуры.

Яма № 6 круглая, диаметром 1,24 см, глубиной 30 см. Заполнение состояло из пестроцвета: гумусированной супеси, смешанной с глиной.

Яма № 7 также округлая, диаметром 1,2 м, глубиной 26 см. Заполнение — чернозем, в нем — угли, кости, фрагменты сосудов.

Яма № 8 в плане трапециевидной формы, длина ее северо-восточной стенки 1,5 м, юго-западной — 1,82 м, ширина 1,6 м, глубина ямы 20 — 25 см. Заполнение ее состояло из гумусированной супеси, смешанной с глиной. В средней части ямы найдено 13 известняковых камней и отдельные фрагменты сосудов именьковской культуры.

Яма № 9 исследована частично, т.к. она уходила под стванку раскола, ее глубина 29 см от уровня материка. Заполнение состояло из гумусированной супеси, смешанной с глиной.

Основную массу находок, происходящих из культурного слоя и из ям, составляли фрагменты сосудов, делящиеся на две неравные группы. К первой группе относились единичные фрагменты сосудов с примесью дресвы. Внешние поверхности сосудов покрыты отпечатками рогожного штампа, их внутренние поверхности тщательно заглажены. Керамика первой группы относится к городецкой культуре.

Ко второй группе принадлежала основная масса фрагментов сосудов, происходящих из культурного слоя и ям. Все они содержат примесь шамота. Формы большинства сосудов горшковидная. Шейки их прямые, цилиндрические, слегка вогнутые внутрь или отогнутые наружу. Тулова округлобокие. Найдены фрагменты плоских днш с закраинами и без закраин. Края венчиков круглые или плоские. Поверхности одних сосудов бугристые из-за содержания большого количества крупного шамота, у других — тщательно заглаженные, а иногда слегка подлощенные. Орнамент отсутствует. Только на одном фрагменте сосуда имелись две параллельные прочерченные линии. Верхнюю линию пересекает ряд насечек (рис. 4.6). Вторая группа керамики относится к именьковской культуре. Кроме фрагментов сосудов к числу керамических изделий относятся пряслица биконической формы.

Из железных изделий найдены нож, маленький серп, обломок пластинки от панциря и височное кольцо с многогранником на одном конце. Нож имел слегка выгнутую спинку, короткий клинок и довольно длинный широкий черешок. При переходе от клинка к черешку со стороны лезвия — треугольный выступ (рис. 4.1). Судя по форме, нож видимо относится к городецкому периоду существования городища. Возможно к тому же времени относится очень маленький, слабо изогнутый серп с прямым черешком (рис. 4.2). Размеры серпа так малы, что его едва ли можно считать орудием. Скорее это votивный предмет. Серпы подобного типа не характерны для именьковской культуры, поэтому он может быть отнесен к городецкой культуре. Это один железный предмет — обломок пластинки от панциря с отверстием для прикрепления к кожаной рубахе (рис. 4.5). Найдено железное височное кольцо с многогранником на одном конце (рис. 4.3). Два последних предмета относятся к именьковскому периоду существования городища. Найден обломок медного клинка, который, возможно, служил заделом.

Особо следует остановиться на описании находок из ямы Г. В ней найдено 11 крупных сосудов именьковской культуры, а также большой

фрагмент диска — лепешечницы с невысоким бортиком. На нижней поверхности диска — отпечатки соломы, верхняя заглажена и на нее нанесены ямочные наколы круглой формы. Некоторые из них представляют собой сквозные отверстия. Полностью восстановлены три сосуда. Они типичны для именьковской культуры. Один из них представлял собой небольшой горшок с невысоким цилиндрическим горлом и округлобким туловом (рис. 5,5). Наибольшее расширение находится выше середины высоты. Дно плоское, без закраин. Диаметр горла по венчику 8,3 см, максимального расширения — 11 см, дна — 6,6 см. Общая высота сосуда 9 см. Край венчика округлый. Поверхность сосуда неровная, бугристая. Цвет серый.

Второй сосуд также горшковидный с цилиндрической горловиной, округлобким туловом и плоским дном (рис. 5,4). Диаметр горловины по венчику 11,5 см, максимального расширения — 15,5 см, дна — 9 см. Общая высота сосуда 14 см, высота максимального расширения 8 см. Поверхность сосуда тщательно заглажена и подложена, цвет черный.

Третий сосуд имел невысокие пропорции, это скорее миска, чем горшок, т.к. диаметр превышает высоту. Шейка расширена кверху в виде раструба, тулово округлобкое, дно плоское (рис. 5,6). Край венчика плоский. Диаметр сосуда по венчику 15,5 см, максимального расширения — 16 см, дна — 10 см. Общая высота сосуда 12 см, высота максимального расширения 8 см. Поверхность сосуда тщательно заглажена, цвет серый. Все три сосуда без орнамента. Все они типичны для именьковской культуры. Найденные в яме I керамические пряслица имели биконическую форму. Жернов, найденный в яме I, был изготовлен из известняка. Его диаметр 40 см, толщина 12 см, диаметр отверстия 7 см.

Железная пластина от панциря имела трапециевидную форму. Один конец ее имеет прямые углы, другой — слегка закругленные (рис. 5,3). Длина пластины 5 см, ширина с одной стороны 2,5 см, с другой — 1,8 см. В средней части длинных сторон пластины имеется по два отверстия для прикрепления к кожаной рубахе.

Шейная гривна, находившаяся в шкатулке вместе с монетами, была изготовлена из сплава серебра и меди. Она круглая, плоская, серповидная, с крючками на концах для застегивания. По внешнему краю гривны нанесен пуансоном точеный орнамент. Аналогичные гривны найдены в Борковском могильнике [1, табл.ХУШ, I], в харинских могильниках Прикамья (Аверинском, Митинском) [2, с.232, табл.ХХIV, 58,60], а также в Варнинском могильнике поломской культуры [3, с.32, II0] и в Бирском могильнике [4, с.130, табл.II; 6].

Наконечник ремня представлял собой две серебряные пластины с округлым одним концом и прямоугольным другим. Пластины соединены штифтом и оковкой по бокам. Аналогичные наконечники найдены в Бирском могильнике в Башкирии [4, с. 131, табл. 12, 14], в Петропавловском могильнике в Удмуртии [5, с. 29, табл. П, 17], в памятниках ломоватовской культуры [2, с. 221, табл. XIII, 23], в могильнике Чми на Северном Кавказе [6, с. 106, рис. 8]. Все эти погребения датируются V — VI веками.

Семь найденных в яме I монет являются позднеасанидскими драхмами (рис. 6). Они отличались хорошей сохранностью и не имели никаких повреждений (отверстий, прикрепленных петелек и т.д.). Монеты были определены В.Ю.Морозовым, а затем результаты определения подтверждены научным сотрудником Государственного исторического музея А.Б.Никитиным.

Три драхмы чеканены в период правления Кавада (488—497, 499—531 годы), в 32, 37 и 40-й годы его правления, т.е. в 519, 524, 527 годах. Четыре драхмы чеканены в 8, II и 15-й годы правления Хосрова I (531—579гг.), т.е. в 538, 541, 545 годах. Таким образом, чеканка всех входящих в составклада монет осуществлялась в течение 26 лет. Самая поздняя из них относится к 545 году. Есть основания предполагать, что клад зарыт не позднее середины VI века. Об этом свидетельствуют узкие хронологические рамки монет, их прекрасная сохранность, отсутствие следов использования в качестве украшений. Вещевая часть клада подтверждает датировку. Как уже отмечалось, гривна и наконечник ремня находят аналогии в памятниках V — VI веков н.э. Видимо, монеты были помещены в яму вскоре после того, как они оказались в Среднем Поволжье. Это подтверждается прежде всего узким хронологическим диапазоном монет.

Кармалинский клад — не первая находка сасанидских монет в Поволжье. От устья Волги до устья р. Камы известно 10 пунктов находок сасанидских монет. Этот факт дает возможность утверждать, что основным путем проникновения монет в этот регион была р. Волга. В основном все ранее известные сасанидские монеты представляли собой либо случайные находки, либо монеты-подвески в составе погребального инвентаря могильников.

Иную роль играли сасанидские монеты у племен именьковской культуры. Всего найдено 10 сасанидских драхм на трех именьковских памятниках (городище Троицкий урай, Именьковское селище и Кармалинское городище). Ни одна из этих монет не имела отверстий, т.е.

монеты не использовались в качестве украшений. Все они найдены не в могильниках, а на поселениях. В то же время совершенно очевидно, что денежного обращения у племен именьковской культуры не было. Скорее всего сасанидская драхма у именьковцев являлась источником драгоценного металла, серебряным сырьем для изготовления украшений, пряжек, бронзовых накладок, наконечников ремней. Подтверждением этого предположения служит состав Кармалинского клада. Кроме монет он включал серебряный лом, старый сломанный наконечник ремня, гривну, предназначенную для переплавки и поэтому перегнутую несколько раз, т.е. сложенную компактно с целью помещения в небольшую шкатулку. Здесь же находились листочки золотой фольги, часто использовавшиеся в I тыс. н.э. для обкладки бронзовых и серебряных украшений, которые представляли собой имитацию золотых изделий. Видимо клад принадлежал ювелиру, для которого сасанидские драхмы были таким же сырьем, как и серебряный лом и вышедшие из употребления украшения. Вероятно аналогичное применение находили сасанидские драхмы и на других поселениях именьковской культуры.

Кармалинский клад необходимо рассматривать в контексте общей ситуации распространения монет на территории Евразии. Карта распространения сасанидских монет свидетельствует о наличии двух районов скопления находок: Кавказа и Прикамья. Последний район связывается с Ираном тоненькой цепочкой находок, тянущейся вдоль Волги. Это наблюдение позволяет предположить, что серебро доставлялось иранскими купцами, плававшими на своих судах по Волге. Не исключена также возможность отправки сухопутных караванов. Подтверждением этого являются единичные находки костей верблюдов на поселениях именьковской культуры. Ясно, что эти кости принадлежали верблюдам, прибывшим в Поволжье с караванами и забитых там по причине болезни или старости. Конечным пунктом купеческих сухопутных и морских караванов было Прикамье, но часть привозимых монет оседала по пути к нему в Нижнем и Среднем Поволжье.

Характеристика сасанидских драхм

Таблица I

№ п/п	П р а в и т е л ь	Год правле- ния	Моно- грамма	Вес, г	Диаметр, мм	Соотношение осей
1	Кавад I (488-497, 499-531 гг.)	32	В (B)	4,044	26-27	9
2	"	37	MA	3,561	27	10
3	"	40 (или 34)	A	3,726	26-27	10
4	Хосрой I (531 - 579 гг.)	8	A	3,770	26-27	9
5	"	8	AM	4,046	27-29	9
6	"	11	A	3,384	27-28	9;5
7	"	15	A	3,500	28	10

БИБЛИОГРАФИЧЕСКИЙ СПИСОК

1. Древности бассейнов рек Оки и Камы. МАР № 25. СПб, 1901.
2. Голдина Р.Д. Ломоватовская культура в Верхнем Прикамье. Иркутск, 1985.
3. Семенов В.А. Варнинский могильник //Новый памятник поломской культуры. Ижевск, 1980.
4. Мажитов Н.А. Бахмутинская культура. М., 1968.
5. Семенов В.А. Петропавский могильник //Вопросы археологии удмуртии. Ижевск, 1976.
6. Ковалевская В.Б. Башкирия и Евразийские степи IV - IX вв. // Проблемы археологии и древней истории угров. М., 1972.

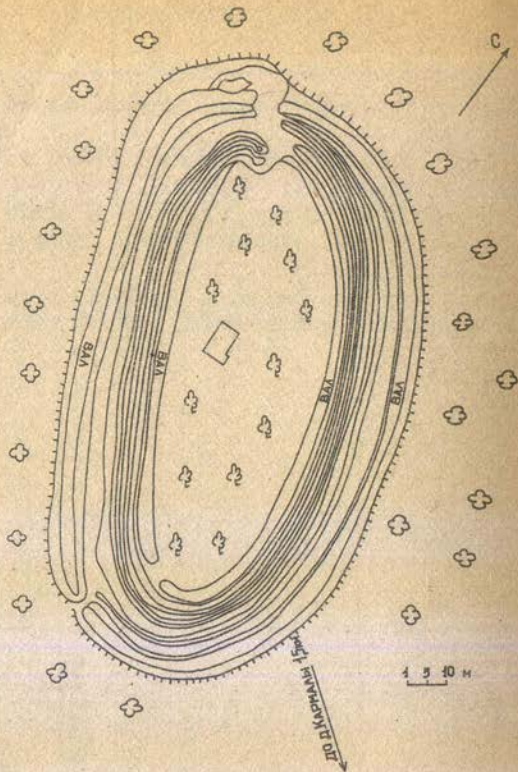
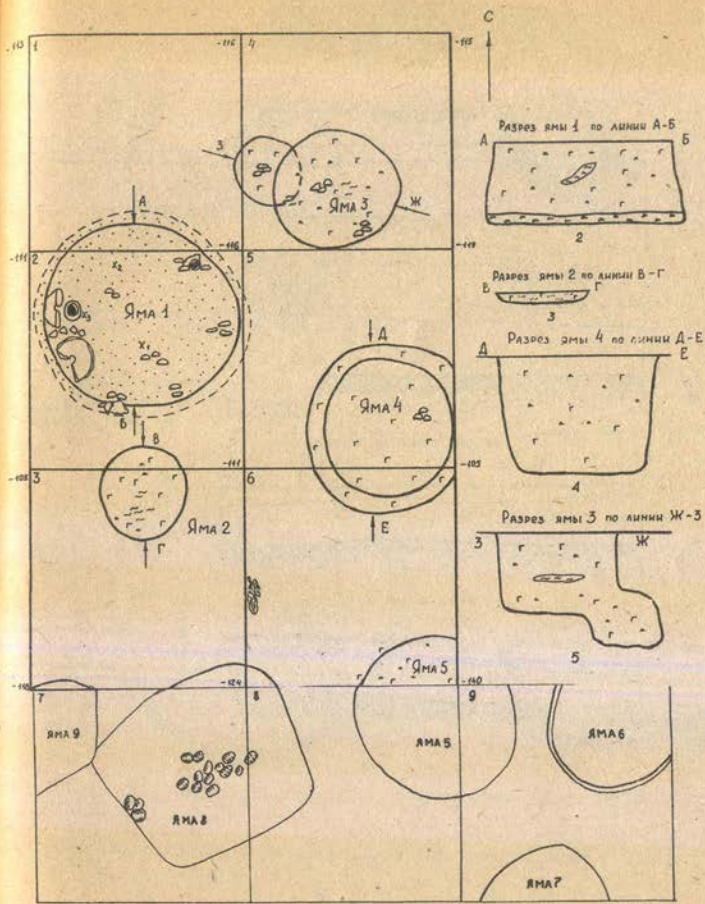


Рис. I План Карминского городища



Условные обозначения:

- - углы
- - проволочка из сгоревшего дерева в яме 1
- ▭ - деревянные палочки
- ◐ - керамика
- x₁ - железная пластина от панциря на глубину 55 см от матеиновой поверхности.
- x₂ - клад
- x₃ - сосуд
- - камни

0 20 40 см

Рис. 2 Кармалинское городище. План раскопов 1964 и 1965 годов
24-4947

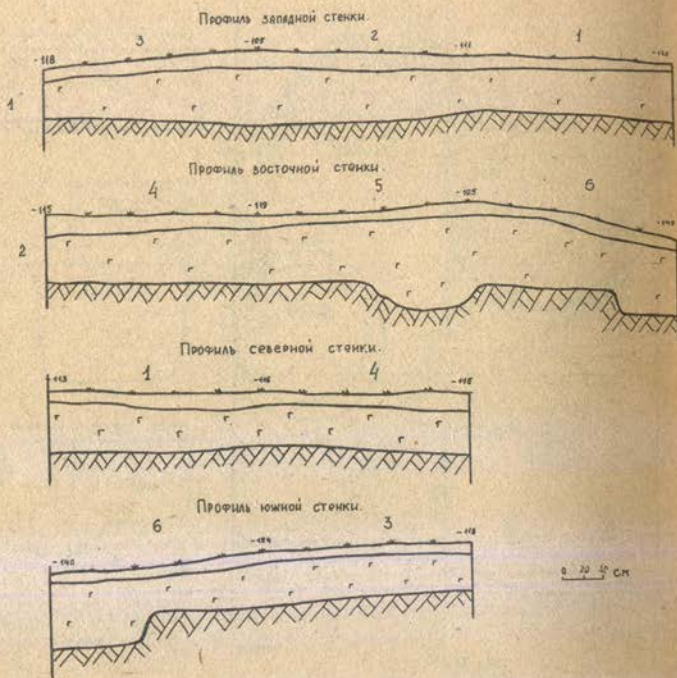


Рис. 3 Кармалинское городище. Профили стенок раскопа 1984 г.

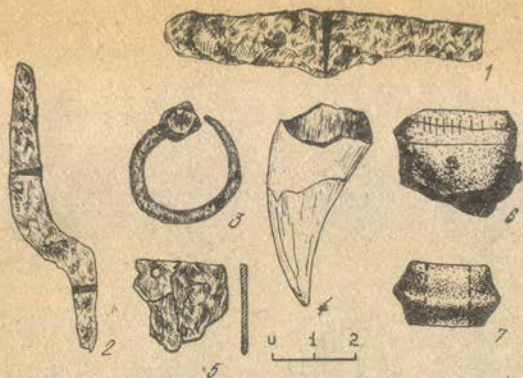


Рис. 4 находки из культурного слоя: 1-нож, 2-серп, 3-височная подвеска, 4-клык медведя, 5-железная пластина, 6-фрагмент сосуда, 7-пряслице

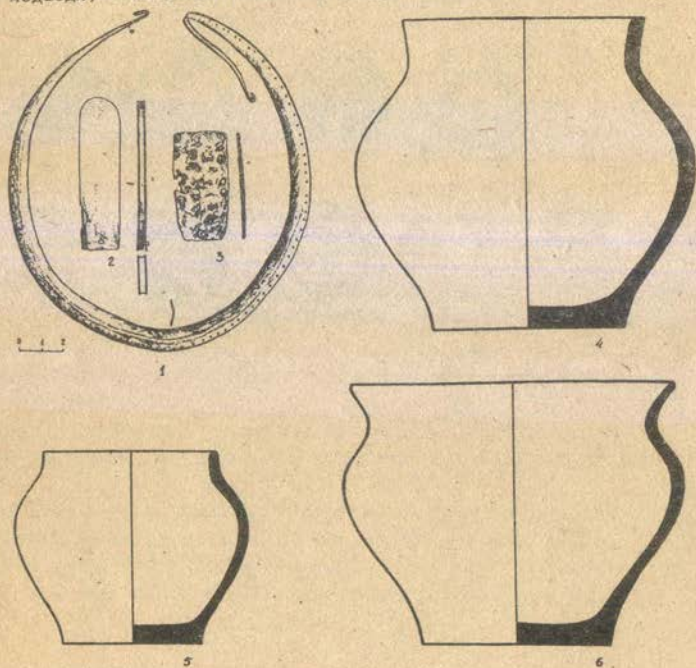


Рис. 5 Находки из ямы I
1 - гривна, 2 - наконечник ремня, 3 - железная пластина,
4-6 - сосуда

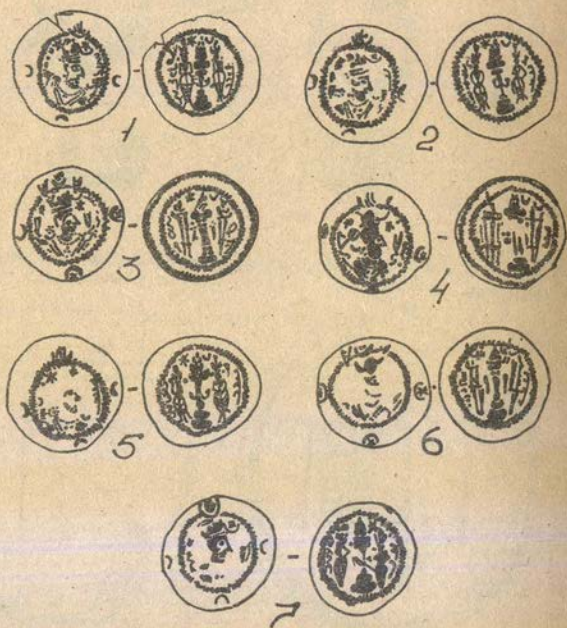


Рис. 6 Сасанидские драхмы из ямы I