

Рис. 6. План селища
Ош-Пандо-Нерь II.

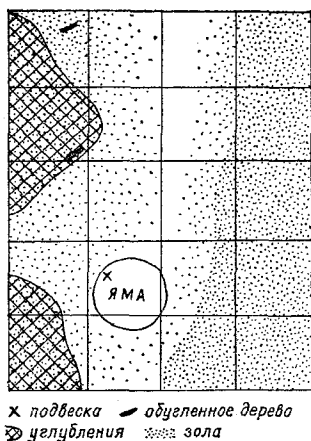


Рис. 7. План раскопа
на селище
Ош-Пандо-Нерь II.

ножья северного склона одноименного городища в Холодном овраге (рис. 6). Между городищем и селищем проходит небольшой извилистый овражек. На селище был заложен раскоп площадью 76 кв. м. (рис. 7). Культурный слой мощностью до 70 см залегал под 30-сантиметровой толщей темной почвы, отделенной от культурного слоя светло-желтой глинистой прослойкой. По всей площади раскопа встречались зола и лизы оранжевой прокаленной глины. В западной части раскопа в культурном слое прослежены две углистые прослойки вогнутой формы (рис. 8). Скорее всего это следы двух слегка углубленных

сеном: на днищах сосудов часто хорошо заметны отпечатки стеблей растений. Сосуды имели форму горшков с отогнутыми (рис. 4, 1, 2), прямыми или расширенными сверху (рис. 4, 3) шейками. Первые составляют 61,2%, вторые — 24,4%, третьи — 14,4%.

Венчики сосудов округлые или уплощенные. Имеются экземпляры с плоскими, сильно утолщенными отогнутыми наружу венчиками.

Днища плоские, 38,8% всех днищ имеют закраины, остальные (61,2%) лишены их.

Орнаментировано 4,7% сосудов. Орнамент всегда располагается на венчиках и состоит из наклонных насечек (рис. 5, 13, 17) или отпечатков гладкого штампа или палочки (рис. 5, 16). Округлые венчики обычно орнаментированы пальцевыми защипами (рис. 5, 8, 11) или насечками, утолщенные плоские — овальными (рис. 5, 5), круглыми (рис. 5, 14) или треугольными (рис. 5, 1) вдавлениями. Кроме сосудов к числу керамических изделий относится пряслице биконической формы. Остальные вещи, найденные на городище, не связаны с описанным комплексом керамики и относятся к более позднему времени, когда городище было заселено болгарами.

Кроме многослойных поселений имеются и однослойные. К числу их относится селище Ош-Пандо-Нерь II. Оно находится в 2,3 км к западу от с. Шелехметь, Волжского района Куйбышевской области, у под-

основаниями в культурный слой сгоревших жилищ. Жилища имели прямоугольную или квадратную форму. Длина одной из сторон первого жилища 4 м. Дальнейшие исследования позволят уточнить их форму и размеры.

Вскрыта круглая в плане яма с отвесными стенками глубиной 15 см. В черноземе, заполнявшем яму, найдены фрагменты керамики и круглая подвеска с полусферическими выступами из белого сплава (рис. 10, 1).

Керамика, происходящая с селища, по составу глиняного теста делится на 2 группы. К первой группе относится 83,6% сосудов, содержащих в тесте примесь крупного шамота и песка. Крупная примесь делает поверхность сосуда шероховатой и грубой. 16,4% сосудов содержит песок и мелкий шамот. Поверхность их тщательно заглаженная, ровная.

Формовка сосудов производилась на твердой основе, присыпанной песком или соломой. Отпечатки подсыпки заметны на днищах.

Полностью реконструированных сосудов нет. Однако, судя по фрагментам, 95,9% сосудов имели горшковидную форму, 4,1% — баночную. Имеется небольшой фрагмент сковороды со стенками высотой 2,5 см. Днища сосудов плоские, 64,2% их не имеют закраин, остальные с небольшими закраинами (рис. 9, 7). 56,2% сосудов имели отогнутые наружу шейки (рис. 9, 1—3), 32,8% — прямые шейки. Шейки 11% сосудов расширены кверху в виде раструба. Венчики большинства сосудов уплощенные. Имеется один плоский, сильно утолщенный, скошенный наружу венчик.

Орнаментировано 12,3% сосудов. Орнамент располагается на венчике или на плечиках. У трех сосудов он состоит из пальцевых защипов, у четырех — из насечек на венчиках. Один сосуд орнаментирован тройным зигзагом, другой — двумя рядами наколов по плечикам.

В коллекции, кроме фрагментов сосудов, имеется два целых пряслица и три обломка их. Все пряслица глиняные, имеют форму двух составленных основаниями усеченных конусов. Отверстия пряслиц

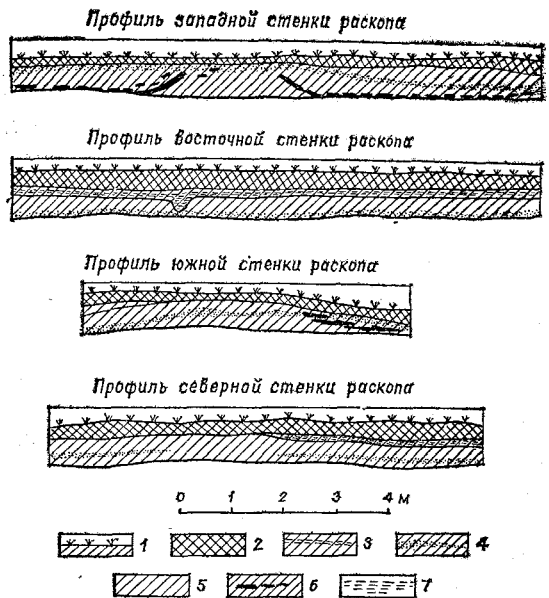


Рис. 8. Профили стенок раскопа на селище Ош-Пандо-Нерь II:

1 — дерн, 2 — почвенный слой без культурных остатков, 3 — наносная глиняная прослойка, 4 — зола, 5 — культурный слой, 6 — уголь, 7 — материковая глина.

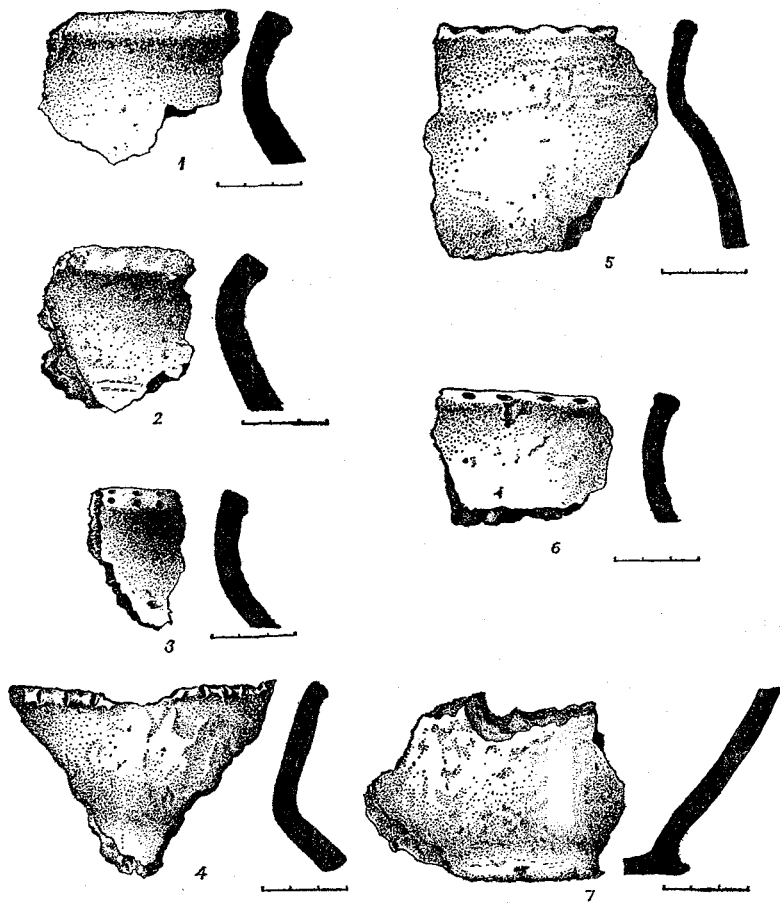


Рис. 9. Керамика селища Ош-Пандо-Нерь II.

круглые, довольно большие, только у одного крупного пряслица отверстие небольшое. Имеется фрагмент толстой глиняной трубки — сопла.

На селище найдено два наконечника стрел — костяной и железный. Первый имел перо ромбического сечения и плоский черешок (рис. 10, 2). У железного наконечника — плоское перо и круглый в сечении черешок. При переходе от пера к черешку имелся уступчик (рис. 10, 3).

Украшения представлены круглой подвеской с полушарными выступами (рис. 10, 1) и маленькой пастовой рифленой пронизкой.

Селище Ош-Пандо-Нерь I находится у южного склона городища в 2 км к западу от села Шелехметь Волжского района Куйбышевской области. В двух заложённых на селище шурфах найдено 282 фрагмента грубых толстостенных сосудов. Сосуды, содержащие только песок, единичны. По форме сосуды горшковидные с отогнутыми или прямыми

шейками. Венчики уплощенные. Имеется один фрагмент с утолщенным плоским венчиком. Орнаментированных сосудов нет, только у одного из них венчик оформлен защипами.

Кармалинское селище находится в 500 м. от д. Кармалы по дороге в д. Северюкаево, у края возвышенности, круто обрывающейся в овраг. На селище собрано 270 фрагментов керамики, которая по составу теста может быть подразделена на 2 группы. К первой группе относятся сосуды (92,78%) с примесью крупного шамота и песка. Поверхность бугристая и шероховатая из-за крупнозернистой примеси. Ко второй группе относится 7,22% сосудов, которые содержат в тесте примесь песка и мелкого шамота, поверхность сосудов гладкая, обработанная мягким предметом.

Венчики округлые, иногда слегка уплощенные, у 5 сосудов они плоские, сильно отогнутые наружу. Днища плоские; 76 днищ без закраин, 24 с небольшими закраинами.

Два сосуда орнаментированы по венчикам: один насечками, другой ямками по срезу. Имеется круглая заготовка пряслица из песчаника.

Рождественское III селище (Новинковское) расположено в 6 км к западу от селища Рождествено и в 2 км к востоку от с. Новинки Волжского района Куйбышевской области, на шестиметровой надлуговой террасе правого берега р. Волги.

На территории селища находился курган овальной формы. Длина его 10 м, ширина 5 м, высота 0,35 м. Его поверхность была выложена плитками и кусками известняка. В 1970 г. произведены раскопки кургана, насыпь которого состояла из темно-серого культурного слоя селища. В ней встречались фрагменты керамики, кости животных и сунак — костяное изделие в виде трубки с отверстием (рис. 11, 2).

Под насыпью находились 4 ямы, относящиеся к селищу. Яма № 1 расположена в восточной части кургана. Она имела овальную форму. Диаметр 1 м, глубина также 1 м. В заполнении ямы встречено 23 фрагмента грубых толстостенных сосудов с примесью шамота в тесте, лишенных орнаментации. Яма № 2 находилась в западной части кургана. Она имела овальную форму. Диаметр ямы — 1,85 м, глубина — 0,5 м. В заполнении ямы найдено 13 фрагментов грубых толстостенных сосудов без орнамента и несколько мелких костей. Яма № 3 находилась в центральной части кургана, имела овальную форму 1,75×1,5 м, глуби-

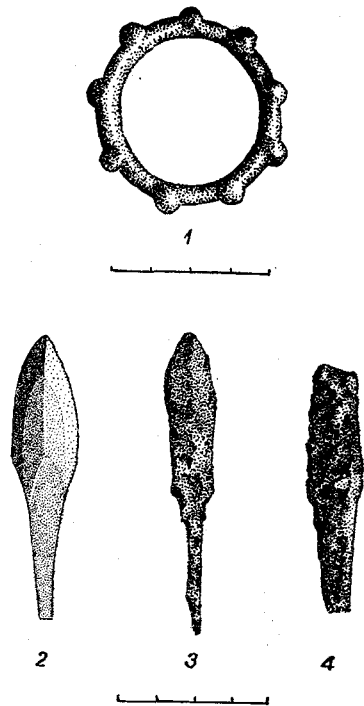


Рис. 10. Вещи селища Ош-Пандо-Нерь II: 1 — подвеска, 2, 3 — наконечники стрел, 4 — обломок ножа.

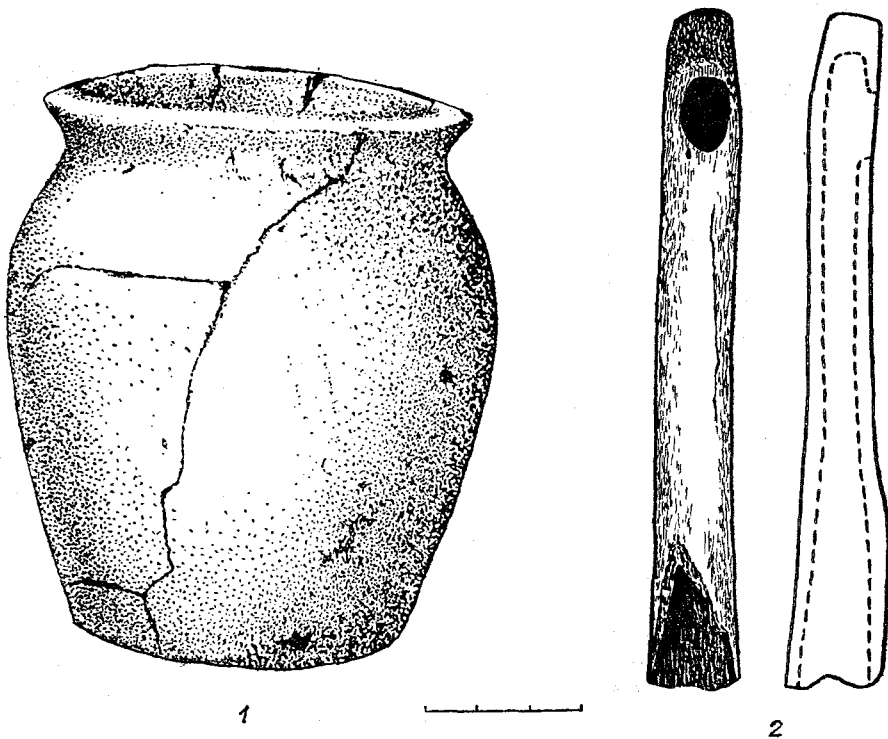


Рис. 11. Вещи из детского погребения Новинковского кургана.

на ее 0,8 м. В заполнении встречено 20 мелких фрагментов сосудов без орнамента и 5 костей. Яма № 4 располагалась в южной части кургана и имела в плане круглую форму. Ее диаметр 1 м. На глубине 0,5 м ее диаметр уменьшался до 0,75, а ко дну снова увеличивался до 1,25 м. Глубина ямы достигала 1 м. В ней найдено 24 обломка стенок и плоских днищ крупных толстостенных сосудов без орнамента, несколько костей и зубов животных.

В северной части кургана в культурном слое были встречены обломки черепа ребенка, несколько костей и развал небольшого плоскодонного сосуда с примесью песка в тесте, без орнамента (рис. 11, 1).

В центре кургана находится могильная яма округлой формы размером 1,25×0,6 м, ориентированная с запада на восток. В восточной части лежал череп подростка, остальные кости были разбросаны в беспорядке в западной части могилы. Керамики и вещей в могиле не найдено, так как она, вероятно, была ограблена. Отсутствие в могиле вещей затрудняет датировку и определение культурной принадлежности кургана. Судя по конструкции, он может быть сопоставлен с курганами Рождественского могильника и отнесен к концу I тысячелетия — началу II тысячелетия н. э.

В насыпи кургана, состоящей, как уже отмечалось, из культурного слоя селища, найдено 350 фрагментов керамики, которые, за исключением четырех, относящихся к эпохе бронзы, весьма однородны: принадлежат к грубым толстостенным сосудам с примесью шамота и песка. Форма сосудов горшковидная. Шейки отогнутые, прямые или расширенные кверху. Орнамент на сосудах отсутствует.

В 1970 г. было начато исследование селища, расположенного в 3 км к востоку от с. Малая Рязань. В шурфах и на поверхности селища была собрана небольшая коллекция керамики и железный серп.

В 1971 г. на селище был заложен раскоп площадью 100 кв. м, исследована одна хозяйственная яма. Собранная на селище керамика может быть подразделена на 4 одновременных комплекса: самый ранний принадлежит к срубной культуре, второй — к городецкой, третий — к именьковской, четвертый — к болгарской. Все комплексы, за исключением третьего, представлены небольшим количеством сосудов. Третий комплекс включает фрагменты 168 сосудов пепельно-серого цвета. По составу теста сосуды делятся на две группы. Более многочисленную первую группу составляют сосуды с примесью крупного шамота и песка, имеющие бугристые грубые поверхности. Ко второй группе относятся сосуды, содержащие в глиняном тесте песок. Они тщательно обработаны мягким предметом, их поверхность ровная и гладкая. Форма горшковидная. Венчики округлые и скошенные наружу, некоторые из них слегка утолщены. Днища плоские. Толщина их достигает 12—14 мм, толщина стенок — от 6 до 10 мм. Орнамент встречается редко и состоит из пальцевых защипов и насечек на венчиках.

С описанным комплексом связаны биконические глиняные пряслица, железный нож с уступчиком при переходе от клинка к лезвию и серп.

В Куйбышевском областном музее краеведения хранятся коллекции керамики V типа, происходящие с Самарской Луки.

С городища Ош-Пандо-Нерь происходит 89 фрагментов грубых толстостенных сосудов, сформованных без гончарного круга. Их глиняное тесто содержит большое количество крупного шамота и песка. Поверхность бугристая, цвет серый. Пять сосудов содержат в тесте только песок, они тщательно заглажены мягким предметом. 36 фрагментов представляют собой верхние части горшковидных сосудов, их венчики округлые и уплощенные, шейки отогнутые наружу. Днища сосудов плоские, их в коллекции 5, все днища имеют закраины. Венчики 15 сосудов орнаментированы: 10 — защипами, 5 — насечками. Обнаружен обломок крышки толщиной 10 мм⁷.

С селища Ош-Пандо-Нерь I, расположенного у подножья одноименного городища, происходит довольно большая коллекция керамики, 49 фрагментов — грубые, с примесью шамота. 5 имеют насечки, а 8 — защипы по венчику, 6 фрагментов содержат в тесте песок, поверхность этих фрагментов тщательно заглажена. Имеется фрагмент крышки

⁷ КОМК, колл. № 135.

с высокой закраиной. Толщина ее 8 мм. Крышка покрыта орнаментом в виде круглых ямок.

Керамика V типа представлена также на Торновском II городище.

Мы рассмотрели группу поселений, однородных по характеру керамического материала. Датирующиеся предметы на этих поселениях немногочисленны. К ним к первую очередь следует отнести круглую подвеску с полушарными выступами, найденную на селище Ош-Пандо-Нерь II (рис. 10, 1). Подобные подвески имели широкое распространение в памятниках VI—VII вв. н. э. в Среднем Поволжье и Приуралье. Они встречены в Рождественском⁸ и Бирском⁹ могильниках, на Шербетьевском селище¹⁰ и т. д. А. П. Смирнов отмечал, что подобные подвески не встречаются в памятниках ранее VI в. до н. э.¹¹

Вопрос о культурной принадлежности вышеописанных памятников решается довольно просто. Совершенно очевидна их близость к памятникам именьковской культуры, распространенной на Нижней Каме, в прилегающем районе р. Волги и на территории центральной и западной Башкирии на реках Ик и Белой¹².

П. Н. Старостин не причисляет поселения Самарской Луки к именьковской культуре, хотя отмечает, что они близки в культурном отношении к именьковским памятникам Нижнего Прикамья и прилегающих районов Волги¹³.

Новые работы на Самарской Луке позволяют с уверенностью отнести описанные выше поселения к числу памятников именьковской культуры.

Нельзя не заметить сходства в расположении памятников компактными группами: обычно рядом с городищем находятся несколько селищ. Аналогична конструкция оборонительных сооружений. Абсолютное сходство прослеживается в керамическом материале. Например, почти одинаково процентное соотношение грубых сосудов с примесью шамота и тщательно заглаженных сосудов с примесью песка. Для сравнения приведем таблицу (с. 119).

Одинаковы техника формовки и характер обжига сосудов. Полностью совпадают формы всех шеек, венчиков, тулов и днищ. Лишь процент днищ с закраинами на памятниках Татарии несколько выше, чем на памятниках Самарской Луки: в Татарии днища с закраинами составляют свыше 75% всех днищ, а на Самарской Луке их процент колеблется от 38,8 до 64,2.

Крышка сосуда, найденная на Малорязанском селище, находит аналогии на Маклашеевском II городище¹⁴.

⁸ П. Н. Старостин. Памятники именьковской культуры. М., 1967, с. 81, табл. 17, рис. 22.

⁹ Н. А. Мажитов. Бахмутинская культура. М., 1968, с. 142, табл. 21, 11, 14.

¹⁰ П. Н. Старостин. Указ. соч., с. 81, табл. 17, рис. 20.

¹¹ А. П. Смирнов. Некоторые спорные вопросы истории волжских болгар. Историко-археологический сборник. М., 1962, с. 165.

¹² Г. И. Матвеева. Население лесной и лесостепной Башкирии в III—VIII вв. н. э. Автореферат диссертации. М., 1969, с. 10.

¹³ П. Н. Старостин. Указ. соч., с. 30.

¹⁴ П. Н. Старостин. Указ. соч., с. 20, табл. 15. 25.