

И. Б. Васильев

ОСТАТКИ БРОНЗОВОГО ВЕКА В ПЕЩЕРЕ БРАТЬЕВ ГРЕВЕ

Краеведы, туристы, спелеологи знают о трех живописных гротах между Поляной имени Фрунзе и пос. Управленческий. Однако мало кому известно, что средний грот служил укрытием от дождя не только современным туристам, но и рыболовам и охотникам бронзового века.

Пещера открыта в начале нашего столетия гимназистами братьями Греев, именем которых она стала называться. Первое посещение пещеры археологами относится к 1924 г., когда М. Г. Маткин в передней камере среднего грота, у входа, заложил шурф 0,8×1,5 м. В нем было обнаружено шесть кострищ, расположенных одно над другим, найдено несколько фрагментов болгарских сосудов и костяное изделие из челюсти животного¹. В 1925 г. пещера вновь была обследована слушателями Высших этнолого-археологических курсов. Производились ли раскопки, неизвестно, коллекция находок состоит из грубого каменного орудия, ножевидной пластины и нескольких бронзовых предметов².

В начале 30-х годов, во время работы в Среднем Поволжье экспедиции ГАИМК под руководством П. П. Ефименко, с целью поисков палеолита в пещере был заложен небольшой пробный шурф. Следов палеолита он не дал, но были обнаружены предметы абашевской культуры³. К сожалению, материалы раскопок не опубликованы, а какие предметы были найдены, неизвестно.

В сентябре—октябре 1968 г. под руководством О. Н. Бадера в пещере было вскрыто 64 кв. м. В верхнем слое найдено медно-бронзовое несомкнутое височное гладкое кольцо из круглой в сечении проволоки с заостряющимися концами⁴.

В 1970 г. Северной палеолитической экспедицией О. Н. Бадера было продолжено обследование пещер Самарской Луки. Раскопки пещеры

¹ В. В. Гольмстен. Дневник 1924 г., Архив ЛОИА, ф. 44, оп. 1, д. 3, с. 68.

² КОМК, колл. № 44.

³ О. Н. Бадер. Отчет о работах по обследованию пещер и других археологических памятников района Самарской Луки осенью 1968 г. Архив КОМК, с. 5.

⁴ Там же, с. 5—8.

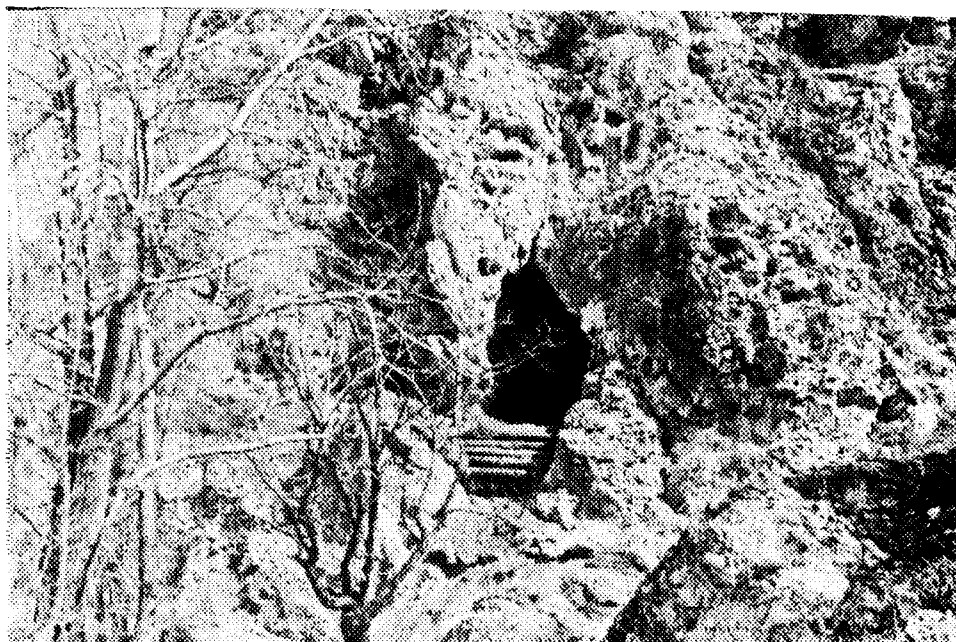


Рис. 1. Пещера Братьев Грече.

Братьев Грече, которые производились под руководством Г. И. Матвеевой, дали значительный комплекс предметов бронзового века⁵.

В 1970—1972 гг. раскопками пещеры эпизодически занимались члены Куйбышевской секции спелеологов. Вещи из раскопок хранятся в Куйбышевском областном музее краеведения⁶.

Таким образом, после раскопок 1968, 1970—1972 гг. мы имеем довольно многочисленную коллекцию каменных, бронзовых и костяных предметов, которые представляют определенный интерес для изучения бронзового века Куйбышевского Поволжья.

Пещера Братьев Грече находится на левом берегу р. Волги, в 7—10 км к северу от г. Куйбышева, в сторону бывшего пос. Управленческий (ныне Красноглинский район г. Куйбышева), между Студеным и Коптевым Оврагами. Над пещерой расположено Коптево городище раннего железного века. Средний грот, в котором обнаружены вещи его древних обитателей, находится на высоте около 20 м над современным уровнем Волги (рис. 1). Он представляет собою камеру размером приблизительно 5×10 м с ходом, идущим в глубь горы. Приустьевая

⁵ О. Н. Бадер. Северная палеолитическая экспедиция, АО 1970 г., М., 1971, с. 34.

⁶ Следует отметить, что самостоятельные раскопки археологических памятников лицам, не имеющим на то разрешение отдела полевых исследований Института археологии АН СССР, категорически запрещены. И в данном случае мы не знаем условий находок спелеологов.

часть пещеры довольно сухая, светлая и вполне пригодна для жилья. Находки встречались в верхнем слое заполнения дна пещеры, состоящем из серой супеси со щебнем. Кое-где попадались кости, угольки и зола, вероятно, от современных костров.

По материалу, из которого изготовлены вещи, найденные в пещере, их можно разделить на 3 группы — бронзовые, костяные и каменные.

Бронзовых предметов собрано 14 экземпляров. Это нож, два рыболовных крючка, очковидная подвеска, четыре бляшки, круглая тонкая застежка, пластинка с орнаментом, также, вероятно, служившая застежкой, четыре бесформенные пластинки (рис. 2, 3).

В лаборатории спектрального анализа Института археологии АН СССР под руководством Е. Н. Черных был сделан спектральный анализ нескольких предметов (табл. 1).

Таблица 1

Шифр лаборатории	Предмет	Элементы													Хим. группа
		Cu	Sn	Pb	Zn	Bi	Ag	Sb	As	Fe	Ni	Co	Mn	Au	
13242	Крючок	0,006	0,0025	—	—	—	0,04	—	0,06	0,7	0,007	—	<0,01	—	ВУ
13243	Подвеска	0,004	?	0,0027	—	—	0,004	—	—	0,03	0,0007	—	<0,01	—	ЕУ
13246	Нож	0,025	0,001	—	—	0,001	0,05	?	2,0	0,005	0,002	—	?	?	ТК

Бронзовый нож (рис. 2, 1) имеет листовидную форму с выемкой перед перекрестьем и узким прямым черешком. Длина ножа — 13,7 см, ширина лезвия — 3,4 см, перекрестья — 2,2 см, черешка — 0,5. Лезвие имеет широкую пологую заточку, конец черешка немного расплюсчен и заострен для лучшего насаживания деревянной или костяной рукоятки.

Оба рыболовных крючка однотипны (рис. 2, 2, 3). Они изготовлены из толстого прямоугольного в сечении бронзового стержня. Для крепления жилы на черешке нарезаны 3—4 неглубокие канавки. На острие имеются бородки. Для лучшего подсекаания рыбы жала обоих крючков отогнуты от плоскости тела (рис. 2, 2), как и у современных рыболовных крючков.

Очковидная подвеска изготовлена из круглой в сечении проволоки (рис. 2, 4). Завитки ее несимметричны — один имеет 3,5 витка, второй — 7,5. Подвеска крупная, длина ее — 5,5 см, ширина — 3 см, диаметр витка около 2,5 см.

Круглые бляшки, или нашивки, изготовлены из очень тонких плоских или чуть выпуклых пластинок (рис. 3, 2, 3). Размеры их 2,4—3 см. Для прикрепления к одежде они имеют по два отверстия.

Круглая застежка (рис. 3, 1) сделана из тонкой пластинки шириной 0,8—0,9 см. Диаметр ее около 7 см. На концах находятся петля и крючок для застегивания.

Вторая, продолговатая пластинка, формой напоминающая рыбу, также, вероятно, служила застежкой (рис. 3, 4). Она выгнута и на кра-

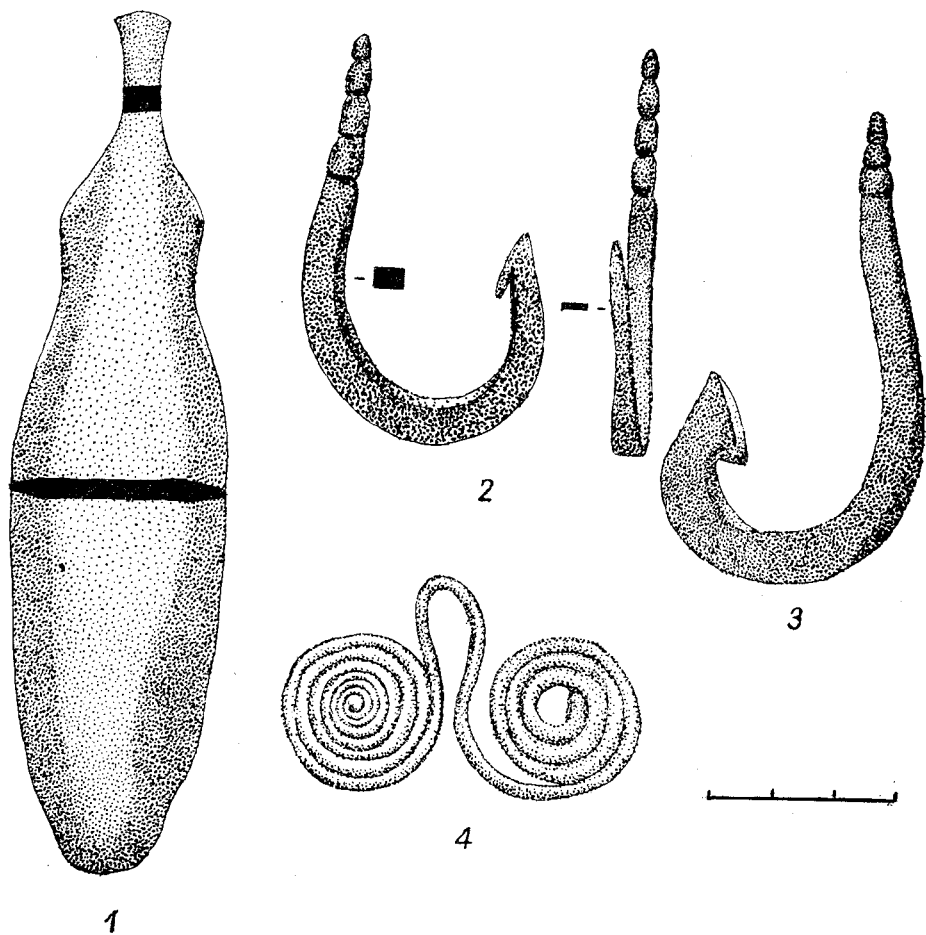


Рис. 2. Бронзовые предметы из пещеры Братьев Грве: 1 — нож, 2—3 — рыболовные крючки, 4 — подвеска.

ях имеет два отверстия, возможно, для иглы, которая скрепляла одежду или волосы. Пластинка украшена пунсонным орнаментом.

Остальные четыре бронзовые пластинки представляют собою обломки или заготовки каких-то предметов. Одна из них, плоская, с острыми краями, скорее всего служила лезвием маленького ножа. Размеры ее $3,8 \times 1,8$ см.

Группа костяных предметов представлена одним крупным острием, наконечником стрелы, иглой, кольцом, подвеской и непонятным продолговатым изделием (рис. 4).

Острие изготовлено из трубчатой кости крупного животного (рис. 4, 1). Длина его 17,3 см, наибольшая толщина — 3,5 см. Оружие

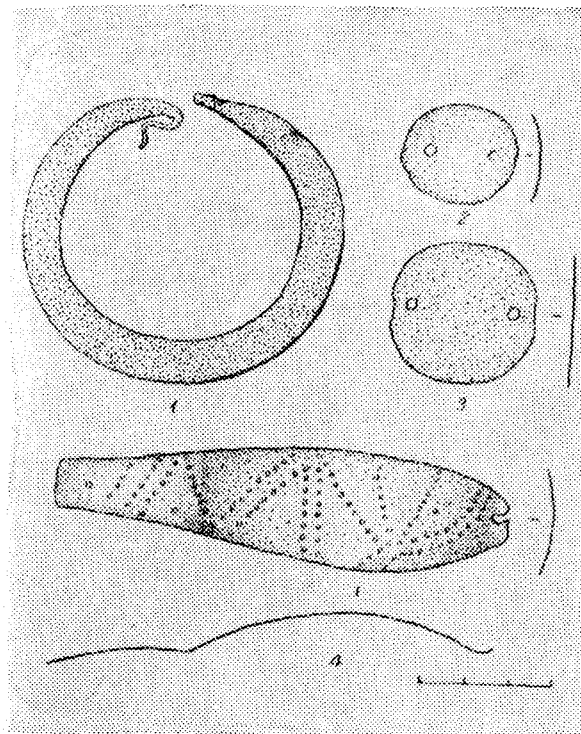


Рис. 3. Бронзовые предметы из пещеры Братьев Гроте: 1 — застежка, 2—3 — бляшки, 4 — пластинка с орнаментом (застежка?).

хорошо обработано, рабочая часть зашлифована. Острие не симметричное, а срезано под углом.

Наконечник стрелы сохранился не полностью, конец его обломлен (рис. 4, 2). Длина — 7 см, толщина — 0,8—1 см. Сечение его в центре овальное, острие — ромбическое, черешка — плоское. На черешке с обеих сторон имеются четыре-пять нарезок.

Игла сохранилась не полностью (рис. 4, 3). Нет тыльной части, где, видимо, находилось ушко. Длина ее 5,1 см, ширина наиболее широкой части — 0,3 см. На поверхности имеются следы обработки каким-то грубым орудием в виде мелких параллельных штрихов. Возможно, они нанесены специально, чтобы игла не скользила в пальцах.

Костяная подвеска настолько плохо сохранилась, что определить ее форму невозможно. На одном конце ее имеется отверстие.

В коллекции находится небольшое колечко (рис. 4, 5) диаметром около 1,5 см, толщиной 0,5 см, изготовленное из трубчатой кости.

Последний костяной предмет — это плоская продолговатая пластинка с отверстием на одном краю и желобком на другом (рис. 4, 4). Одна сторона хорошо заполирована, на другой имеются следы обработки каким-то орудием в виде мелких параллельных царапин.

Каменный инвентарь представлен грубым мотыгообразным орудием, шестью наконечниками стрел и четырьмя ножевидными пластинами (рис. 5).

Мотыга изготовлена из желтого окремнелого известняка. Она имеет форму вытянутой призмы, длину — 14 см, ширину в узкой верхней части — 5,5 см, в нижней — 10 см, толщину — 2,5 см. Рабочий край орудия обработан грубой ретушью.

Наконечники стрел имеют вытянутую листовидную форму с усеченным основанием (рис. 5, 1—6). Длина их различна — от 2,7 до 6,5 см.

Наконечники изготовлены из грязно-молочного или темно-серого кремня низкого качества. Два сделаны из кирпичеватого кремневого известняка.

Ножевидные пластины имеют правильную форму с ровными параллельными гранями (рис. 5, 7—10). Размеры их от 3,5 до 5 см, ширина — от 0,5 до 2,5 см. Одна ножевидная пластинка имеет боковую выемку, покрытую тонкой ретушью, и служила, вероятно, скобелем (рис. 5, 8).

Кроме описанных выше вещей в пещере найдены две бусины, изготовленные из синей пасты, и фрагмент сосуда с примесью толченой раковины в глине, утолщенным венчиком и зубчатым орнаментом, покрывающим и внешнюю, и внутреннюю поверхность сосуда. Этот обломок венчика сосуда аналогичен «загадочной» керамике, встреченной на Царевом Кургане и других памятниках⁷.

Вещи из пещеры Братьев Греше оставлены, вероятно, не в одно время. Однако разделить их можно лишь типологически, так как все они найдены в едином верхнем слое. Большая часть их относится к бронзовому веку.

Листовидный нож — довольно частая находка на памятниках эпохи бронзы Куйбышевской области и других районов. Судя по форме перекрестья и черешка, он относится к 3-й четверти II тысячелетия до н. э. Очевидные подвески неизвестны в памятниках срубной культуры и являются одним из наиболее характерных украшений абашевских племен. В связи с этим следует вспомнить, что П. П. Ефименко сообщает о находке в пещере предметов абашевской культуры. О. Н. Бадер также в 1968 г. нашел в раскопе височное несомкнутое гладкое кольцо из круглой в сечении проволоки, с заостряющимися концами, которое может принадлежать населению абашевской культуры. В последнее время количество находок в Куйбышевском Поволжье керамики абашев-

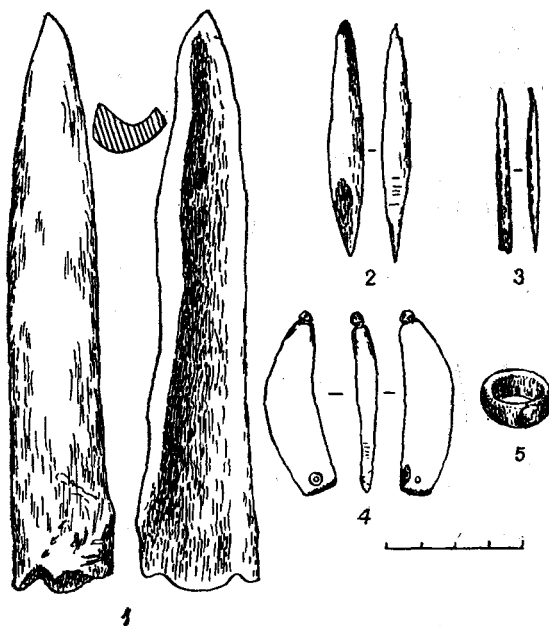


Рис. 4. Костяные предметы из пещеры Братьев Греше: 1 — острие, 2 — наконечник стрелы, 3 — игла, 4 — бусина, 5 — кольцо.

⁷ См. мою статью «Загадочная» керамика» в наст. сборнике. Рисунок фрагмента там же, рис. 2, 1.

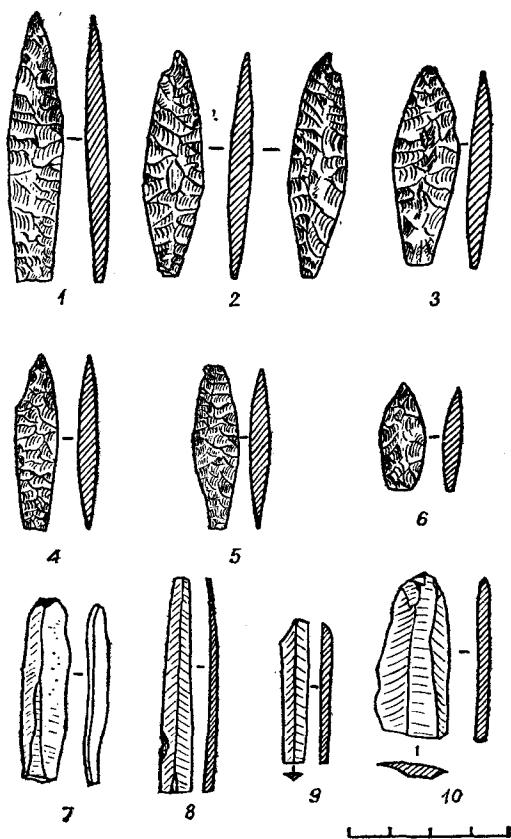


Рис. 5. Кремневые предметы из пещеры Братьев Гриве: 1—6 — наконечники стрел, 7—10 — ножевидные пластины.

ках бронзового века в Куйбышевской области. Один крючок был найден в абашевском погребении VI Утевского могильника в 1973 г. Он имеет несколько меньшие размеры, длина его 6,5 см, ширина — 2,5 см. Жало слабо изогнуто, бородки нет. Для крепления к жиле цевье крючка завернуто в петлю. Аналогичный по форме, но очень маленький (длина — 3 см, ширина — 1,5 см), типично абашевский крючок был найден в Шигонском районе Куйбышевской области. Оба они повторя-

ского и срубно-абашевского типа и предметов абашевской культуры все увеличивается, в том числе очевидные подвески найдены уже в двух пунктах.

Подвеска из пещеры отличается от абашевских величиной и количеством витков. Абашевские подвески имеют небольшие размеры и 2—3 витка каждого кольца. Здесь у одного кольца 3,5 витка, у другого — 7,5. Подобные крупные подвески с большим числом витков имеются в памятниках фатьяновской культуры⁸. Особенно близка подвеска из нукульцинского могильника⁹. В этом отношении интересны находки фатьяновско-балановской керамики на Комаровском поселении у Моечного озера¹⁰.

Очень интересны два рыболовных крючка, найденные в пещере. Они имеют четкую, выработанную и рациональную форму, что говорит не о случайном, а о постоянном их применении. Это третья находка рыболовных крючков на памятниках

⁸ Д. А. Крайнов. Древнейшая история Волго-Окского междуречья. М., 1972, с. 961, рис. 53, 12, 13. К. В. Сальников. Очерки древнейшей истории Южного Урала. М., 1967, с. 25, рис. 2, 24.

⁹ Д. А. Крайнов. Указ. соч., с. 161, рис. 53, 13.

¹⁰ А. Е. Алихова. Комаровское поселение у Моечного озера. МИА, 1958, 61, рис. 7, 1; рис. 12, 2, 4, 5. О. Н. Бадер. Балановский могильник. М., 1963, с. 211. К. В. Сальников. Указ. соч., с. 117.

ют форму абашевских рыболовных крючков из Абашевского¹¹, Нижне-Чуракаевского¹², Баланбашского поселения¹³ и других памятников абашевской культуры. Крючки, аналогичные найденным в пещере Братьев Гreve, ни в срубной, ни в синхронных ей культурах Поволжья и Южного Урала мне не известны. Крючок с жалом, но очень длинным черешком без желобков для привязывания жилы содержится в Мало-Кизилском кладе¹⁴ абашевской культуры. Несколько крючков найдено на памятниках приказанской культуры — овальный в сечении крючок без жала и нарезок для прикрепления к лесе с Займищенского II поселения¹⁵, крючок с жалом и ушком из Луговских курганов¹⁶. Известны рыболовные крючки на памятниках андроновской культуры — поселение на р. Киимбае, могильник Тулайкин Аул¹⁷. Единичные находки рыболовных крючков известны в Нижнем Поволжье¹⁸. Все они имеют другие пропорции, способы прикрепления к лесе, форму жала. Судя по совершенной, специализированной форме крючков из пещеры Братьев Гreve, рыболовство в жизни населения бронзового века Куйбышевского Поволжья играло определенную роль.

Крупные костяные орудия со скошенным острием не характерны для памятников бронзового века степного и лесостепного Поволжья. Чаще они встречаются в более раннее время. Богатая серия костяных орудий подобного типа была найдена Г. И. Матвеевой при раскопках стоянки Какры-баш в среднем течении р. Ик¹⁹. Наиболее близкой находкой является костяное орудие из могильника и поселения на р. Самаре у с. Съезжая²⁰.

Остальные костяные орудия не имеют каких-то четких, характерных форм, по которым их можно было бы датировать или отнести к какой-либо культуре. Интересно определить назначение костяного предмета в виде небольшой изогнутой пластинки с головкой для привязывания на одном конце и отверстием на другом. Пластинка хорошо отполирована, блестит и напоминает современную рыбацкую блесну, один конец которой крепится к леске, а ко второму привязывается крючок.

Кремневые наконечники стрел однотипны. Все они имеют иволистную форму с усеченным основанием. Они не характерны для памятни-

¹¹ В. Ф. Смолин. Абашевский могильник в Чувашской республике. Чебоксары, 1928.

¹² К. В. Сальников. Указ. соч., с. 28, рис. 4, 13.

¹³ Там же, рис. 4, 19.

¹⁴ Там же, с. 41, рис. 6, 10.

¹⁵ Н. Ф. Калинин, А. Х. Халиков. Поселение эпохи бронзы в Приказанском Поволжье, МИА, 1954. 42, рис. 47, 8.

¹⁶ А. В. Збруева. Памятники поздней бронзы в Прикамье. КСИИМК, вып. XXXII. 1950, с. 77, рис. 19, 6.

¹⁷ К. В. Сальников. Указ. соч., с. 320, рис. 51, 18, 19.

¹⁸ Ю. В. Деревягин. Селище эпохи бронзы в селе Пристанном. — СА, 1969, № 3, с. 237, рис. 2; В. И. Мамонтов. Исследования в Волгоградской области. АО, 1967 г., М., 1968, с. 90.

¹⁹ Г. И. Матвеева. Отчет за 1965 г. Материал не опубликован, хранится в кабинете археологии Башкирского государственного университета.

²⁰ И. Б. Васильев, Г. И. Матвеева. Могильник и поселения у с. Съезжая. — В сб.: АО, 1973 г., М., 1974.

ков срубной культуры, где встречаются наконечники стрел сейминского типа, и, возможно, относятся к более раннему времени. Однако не исключено, что они и синхронны бронзовым орудиям, так как подобные наконечники хорошо известны в памятниках позднего бронзового века более северных районов Поволжья и Прикамья²¹. В Куйбышевской области один полностью аналогичный наконечник стрелы найден на Царевом Кургане²².

Почти все предметы из пещеры — бронзовый нож, костяное острие, шило или наконечник стрелы, игла, крючки, кремневые наконечники стрел — являются охотничье-рыболовецким инвентарем и характеризуют пещеру как кратковременную стоянку охотников и рыболовов бронзового века. Отсутствие обычной на стоянках керамики (за исключением одного фрагмента) позволяет предположить и использование ее в качестве жертвенного места. Этим, быть может, объясняется ее необычайное богатство находками.

²¹ А. Х. Халиков. Древняя история Среднего Поволжья. М., 1969, с. 242, рис. 55.

²² А. Збруева, А. Смирнов. Археологические исследования на строительстве Куйбышевского гидроузла, 1938—1939 гг., — ВДИ, 1939, № 4, с. 195, табл. 1, 13.