

И. Б. Васильев

БРОНЗОВОЕ НАВЕРШИЕ ИЗ ДЕРЕВНИ ПУСТЫНКОВО

В 1895 г. П. В. Алабин опубликовал краткий неиллюстрированный каталог коллекций Самарского публичного музея, в котором упомянул о найденном у д. Пустынково «бронзовом бурхане», прикреплявшемся на древко¹. Несколько фотографий П. В. Алабина, в их числе снимок навершия из д. Пустынково, издал А. А. Спицын в 1896 г.². В описании он указал, что всадник сидит верхом на слоне. Сомнительность находки на Волге вещи с изображением слона, видимо, и явилась причиной того, что предмет почти 80 лет не привлекал внимания исследователей Поволжья. При знакомстве с бронзовым навершием автором этих строк было

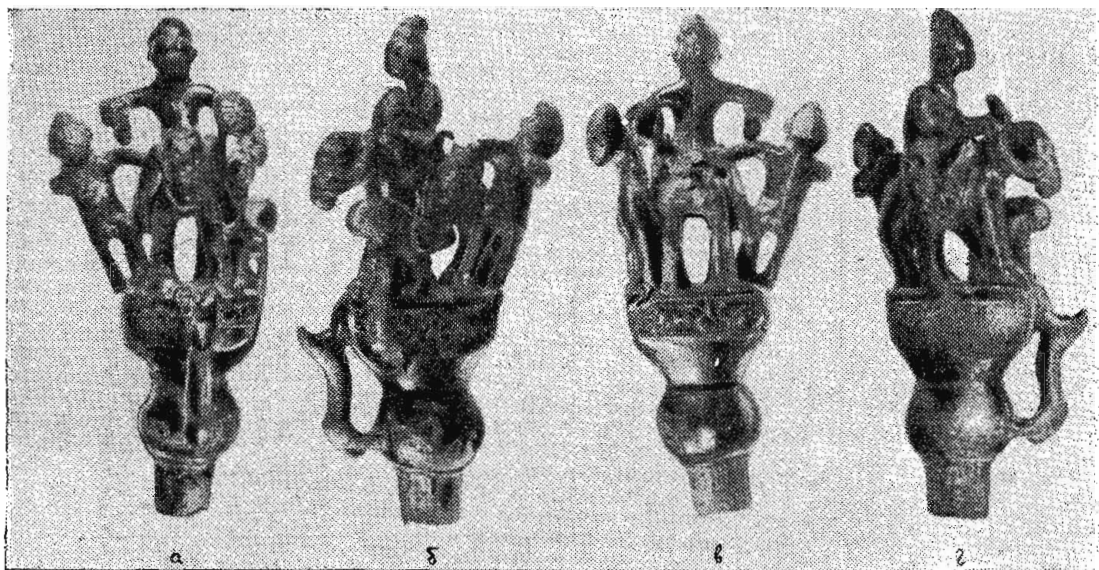


Рис. 1. Навершие из с. Пустынково: а — вид спереди; б — вид слева; в — вид сзади; г — вид справа.

выявлено очевидное заблуждение А. А. Спицына: всадник сидит на коне.

Навершие³ найдено в земле крестьянином Кузьмой Васильевым у деревни Пустынково⁴ бывшего Самарского уезда. Дата находки не известна, первое упоминание о ней, как уже отмечалось, относится к 1895 г.⁵ Предмет изготовлен из бронзы⁶, покрытой темно-серой благородной патиной, навершие представляет собой фигурную подставку, на которой находится группа из одного всадника, двух пеших и какого-то животного, сидящего у ноги лошади (рис. 1, 2). Подставка внутри полая, заканчивается втулкой диаметром 1,8 см, в которую вставлялось древко. Втулка имеет шарообразное утолщение. Верхняя часть подставки квадратная. По утолщению, втулке и краю подставки проходят три полосы орнамента (рис. 3), из которых средняя сохранилась очень плохо.

Центральное место в группе как по расположению, так и количеству вооружения занимает всадник, видимо, мужчина, сидящий верхом на лошади (рис. 2а). Голова его сохранилась лучше, чем у других фигурок. На ней надета островерхая шапочка или колпак, показанный круговым нарезом. Из-под колпака выбиваются волосы, переданные вертикальными линиями (рис. 1в). Лицо всадника плоское, скулы широкие, глаза узкие, раскосые, глубоко посаженные. Нос слабо выступает вперед, ограничен двумя вертикальными

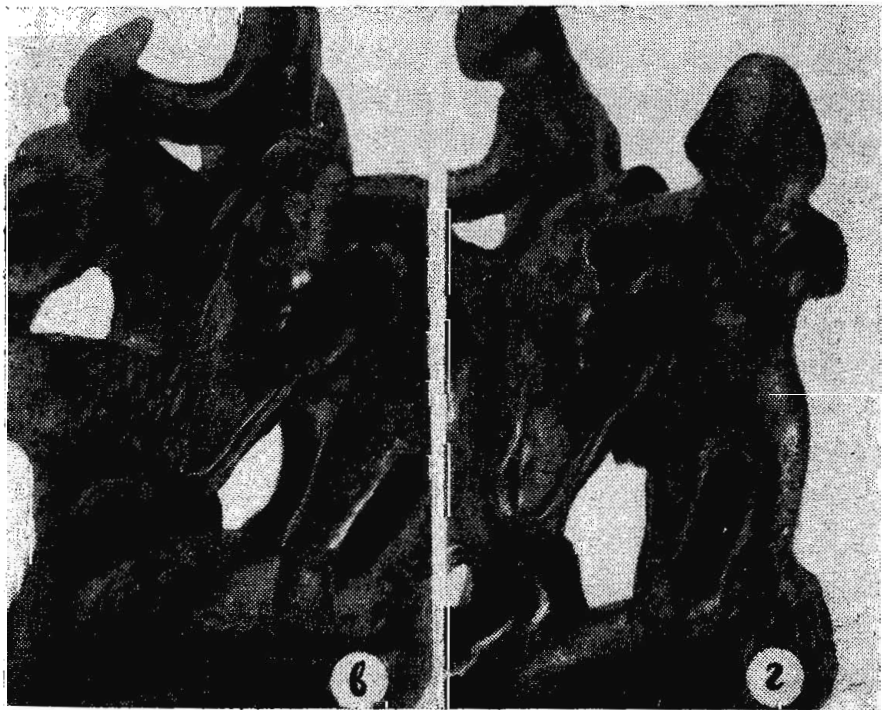
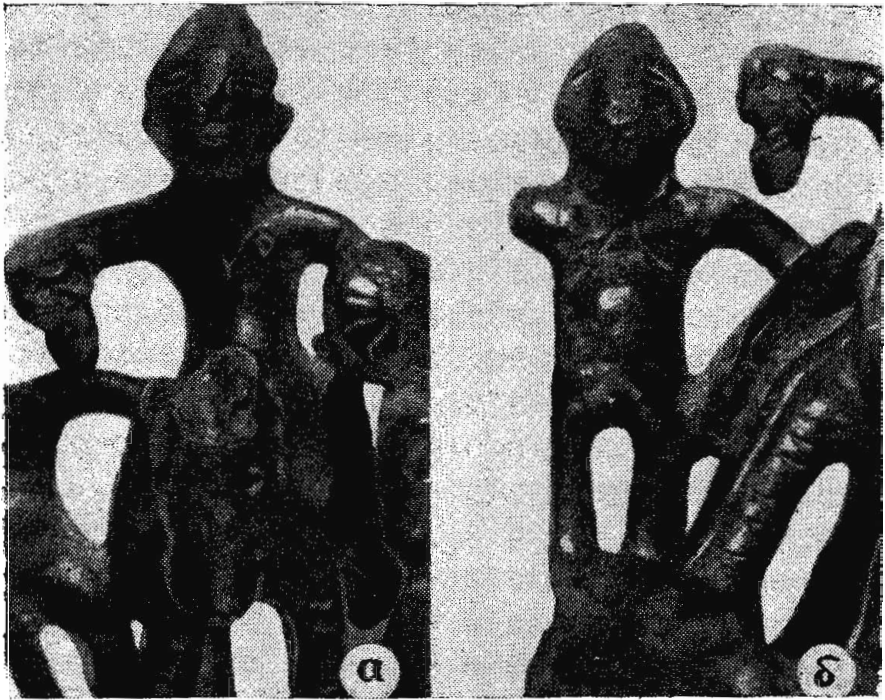


Рис. 2. Фрагменты навершия: а — всадник; б — правый пеший; в — лев(?)
г — левый пеший.

линиями. На месте рта — продолговатое горизонтальное углубление, на месте ушей — выступы и глубокие ямки.

На груди нарезками обозначен ворот рубахи и маленькими кружками — соски груди или какие-то бляшки. Пупок передан ямкой. Тело физически плохо развито; плечи узкие, живот обвислый. На спине между лопатками прорезана вертикальная линия. В левой руке всадник держит маленький круглый щит, украшенный орнаментом в виде цветка. Правая рука поднята на уровень плеча. В ней находится продолговатый, округлый в сечении предмет, возможно, обломок копья. Если это копье, то основная часть его находилась выше перехвата, т. к. ниже него места для древки мало.

У правого бедра всадника подвешен плоский предмет непонятного назначения, может быть, кожаная сумка. Предмет имеет форму вытянутого треугольника вершиной вверх с прямоугольным выступом, спускающимся вниз, к ноге лошади. Форма его несколько напоминает крупную птицу, подвешенную к седлу за голову. У левого бедра находятся меч и налучник с луком (рис. 2 в). От меча видны только рукоятка и перекрестье, лезвие закрыто налучником. Рукоятка и перекрестье массивные, четких форм не имеют. Налучник короткий, широкий, вытянутой треугольной формы. Из него торчит загнутый конец лука. Лук, судя по налучнику, был короткий, широкий, сильно изогнутый. Налучник украшен по краю двумя параллельными линиями.

Лошадь, на которой сидит всадник, очень маленькая, имеет приземистое, короткое тело. Копыта показаны утолщениями, на передних ногах короткие поперечные нарезки. Грива передана изогнутыми линиями. Слабыми, еле заметными выступами обозначены уши, глубокими ямками — глаза. Хвост на фигурке лошади обломан. Сохранилась лишь его небольшая часть из вертикальных нарезок. На крупе виден ряд неглубоких ямок, возможно, обозначающих сбрую или украшения. Лошадь взнуздана. Имеются наносный ремень и уздечка, которая лежит на холке.

Справа от всадника стоит фигурка пешего, положившего левую руку на круп коня (рис. 2б). Правой руки у статуэтки нет, вероятно, она обломана. Голова сохранилась плохо. На ней такой же островерхий колпак, как и на голове всадника. Скулы широкие. Левый глаз узкий, косо поставленный. Правый глаз не показан, намечена лишь бровь. Нос передан двумя вертикальными линиями, рот — неглубокой ямкой. Правое ухо не сохранилось, на месте левого — небольшой выступ. Шея фигурки толстая, крепкая. Не ясно, одет человек или нет. На груди имеются два нареза, которые, возможно, обозначают полы распахнутой одежды. В то время на надутом животе видны пупок и фалл. Круговая нарезка пока-

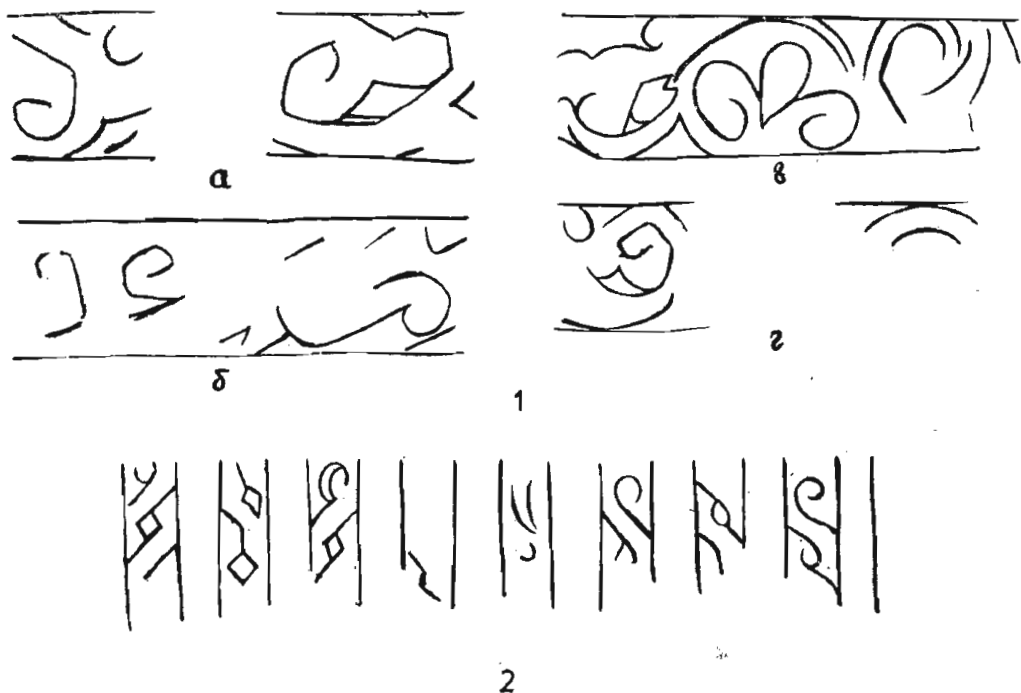


Рис. 3. Прорисовка орнамента: 1 — на квадратной подставке (а — спереди; б — слева; в — сзади; г — справа); 2 — на втулке.

зывает пояс. Вдоль спины между лопатками проходит вертикальная линия, которая соединяется с ложбинками между ягодицами. На локте левой руки имеются две ямки. Пальцы руки прочерчены резцом.

Слева спиной к всаднику стоит еще одна фигурка пешего (рис. 2 г). Голова его имеет такую же ромбическую форму, как и у других фигурок, где углами являются острый верх колпака, подбородок и широкие скулы. Нижний край колпака прорезан горизонтальной линией, из-под которой выбиваются прямые волосы. Лицо сохранилось плохо, сильно сбито и попорчено коррозией. Также нет левого уха, на месте правого — овальный выступ. Ворот рубахи у этой фигурки, как и у всадника, прорезан двумя линиями, расходящимися от центра груди к плечам. Маленькими кружками намечены соски или какие-то украшения. На правом бедре видны короткие вертикальные нарезки, обозначающие, вероятно, кожаный пояс со свисающей с него шерстью. На месте полового органа — ямка и неровности. На правом колене находится кольцевое углубление. На спине этой фигурки вертикальной линии, как на первых двух, нет. В правой руке человека зажат небольшой

продолговатый предмет, подобный тому, который держит всадник. Если это обломок копья, то ниже перехвата также мало места для древка — мешает колчан. Левая рука статуэтки обломана по самое плечо.

У левой ноги лошади изображено животное, морда которого сохранилась плохо. Вероятнее всего предположить, что это собака. Но от собаки фигурку отличает пышная грива, показанная, как у лошади, изогнутыми линиями, широкая грудь и горизонтальные насечки на ногах. Подобные насечки имеются и на ногах лошади.

Навершие имеет еще одну фигурку, прикрепленную впереди, может быть, для подвязывания флажка (рис. 1а, б, г). Она изображает какое-то животное из семейства кошачьих, с длинным гибким телом, пышным коротким хвостом, длинной шеей и, вероятно, маленькой головой. На спине нанесен орнамент или нарезь, обозначающие чепрак, наброшенный на спину животного.

Интересен резной орнамент из трех полос на втулке, утолщении и боковых гранях квадратной подставки (рис. 3, 1). Втулка украшена круговой орнаментальной полосой, состоящей из вертикальных линий и спиралевидных узоров между ними (рис. 3, 2). Узоры на утолщении сохранились очень плохо, и их композицию установить невозможно. Третья полоса, нанесенная на края квадратной подставки, состоит из горизонтальных линий, спиралей и зигзагов между ними.

Навершие уникально по сложности композиции скульптурной группы и технике изготовления. Историческая подлинность навершия особых сомнений не вызывает. Близкие аналогии этому предмету автору не известны. В 1909 г. А. А. Спицын⁷ и недавно А. Х. Халиков⁸ опубликовали несколько так называемых «уродливых статуэток». Одна из них обнаружена на территории Куйбышевской области⁹. По изображению головного убора, ярко выраженной монголоидности лица, трактовке глаз и носа навершие из д. Пустынкаво сходно с «уродливыми статуэтками». Однако это сходство довольно относительно: фигурки людей навершия не имеют ярко выраженных следов уродства, как, например, фигурки из окрестностей с. Билярска¹⁰, Самарского уезда¹¹, Волгоградской области¹² и др. Следы преднамеренного уродства можно считать лишь отсутствием правого глаза у правой пешей фигурки. У правого пешего нет правой руки и правого уха, а у левого — левой руки и левого уха, но они, вероятно, сбиты и обломаны во время использования навершия по назначению.

Некоторые детали — налучник с коротким, широким, сильно изогнутым луком скифского типа, маленький круглый щит, меч с массивной рукоятью и перекрестьем, изображение животного, похожего на льва, не характерное для тюркских народов, — застав-

ляют с осторожностью относить наверхие к кругу древнетюркских памятников. Не исключено, что оно относится к несколько раннему времени, чем «уродливые статуэтки», датируемые А. Х. Халиковым VI—IX вв. н. э.

ПРИМЕЧАНИЯ

¹ П. В. Алабин. Древности, найденные в Самарской губернии и хранящиеся в Самарском публичном музее. Самара, 1895, стр. 13—14.

² А. А. Спицын. Материалы по доисторической археологии России. Самарская губ. Записки императорского русского археологического общества, том VIII, вып. 1 и 2, СПб., 1896, стр. 166—167.

³ Наверхие хранится в Куйбышевском музее краеведения. Инв. № 208 (старый инв. № 38/237).

⁴ Деревни Пустынково сейчас в Куйбышевской области нет. В Елховском районе, на берегу р. Кондурчи, есть д. Пустыновка.

⁵ П. В. Алабин. Указ. соч., стр. 13—14.

⁶ В кабинете спектрального анализа Института археологии АН СССР под руководством Е. Н. Черных определен состав металла (в %): Cu — осн., Sn — 3,5, Pb — 10,0, Zn — 6,0, Bi — 0,05, Ag — 0,1, Sb — 0,4, As — 0,9, Fe — 0,5, Ni — 0,05, Co — 0,007, Mn — 0,01, Au — 0,003—0,01. Анализ № 13367.

⁷ А. А. Спицын. Уродливые медные статуэтки. Известия Археологической комиссии, № 29, СПб., 1909.

⁸ А. Х. Халиков. Маклашевская всадница. Советская археология, 1971, 1, стр. 106—117.

⁹ А. А. Спицын. Указ. соч., стр. 169, рис. 46.

¹⁰ А. Х. Халиков. Указ. соч., стр. 109, рис. 4; стр. 112, рис. 7.

¹¹ А. А. Спицын. Указ. соч., стр. 169, рис. 46.

¹² См. публикацию Е. В. Цуцкина в наст. сборнике.