

## **НОВО-ТРОЕВСКОЕ ПОГРЕБЕНИЕ**

(о кыпчакском компоненте в Среднем Поволжье)

27 июня 1988 г. при проведении земляных работ в 2,5 км к востоку от с.Ново-Троевка Алексеевского района Самарской области на террасе у Горелого оврага, заполненного водой, при снятии грунта на глубине 1,5 м от поверхности скреперистами СПМК областного управления мелиорации В.А.Мурзаевым и Ю.А.Кияткиным было обнаружено погребение. Со слов находчиков, сразу же сообщивших о нем в Самарский (тогда Куйбышевский) областной историко-краеведческий музей, картина погребения восстанавливается следующим образом. Погребенный, ориентированный головой на запад, располагался вытянуто на спине, руки были вытянуты вдоль туловища. К сожалению, антропологический материал не сохранился. В погребении были встречены украшения: две серьги из желтого металла (мы условно будем называть их золотыми), бусы и лазуритовые подвески. Одна серьга находилась около черепа, вторая - возле туловища, украшения из лазурита собраны в разных местах (даже вне погребения, которое сильно пострадало от ножа скрепера).

На другой день после находки местность была обследована Р.М.Ключниковой. В связи с тем, что место находки представляло собой уже глиняное поле, никаких следов кургана и погребений обнаружено не было. В течение 3 дней продолжалось наблюдение за работой скреперов на прилегающем участке, но археологические памятники больше не выявлены. Необходимо отметить, что в этот момент окружающее более высокое пространство было засеяно и оплывшие насыпи курганов, если они и имелись, не зафиксированы.

Из погребения происходят следующие предметы:

1. Две золотые серьги (рис.4, 1-2). Серьги состоят из толстого круглого в сечении проволочного кольца, вероятно, литого (в средней части кольца с внутренней стороны прослеживаются следы литейного шва) и надетой на него полой бипирамидальной пронизки-бусины, изготовленной из тонкого листового металла и состоящей из двух половинок. С кольцом пронизки соединены способом пайки. По краям и в средней части пронизки украшены напаянной сканной проволокой, возможно, имитирующей зернь. Проволока сильно потерта. Пронизки частично повреждены. На кольце одной серьги имеются две насечки. Серьги имеют следующие размеры: ширина кольца 43,9 и 43,5 мм, высота кольца 48,1 и 49 мм, диаметр напускной

пронизки 21,4 и 20 мм, сечения проволоки 4,3 и 4,6 мм соответственно.

В августе 1988 г. ст. экспертом ЭКО УВД И.В.Рубиным было сделано заключение о химическом составе серег из желтого металла. Украшения изготовлены из сплава, в состав которого входили:

золото - 30 %

серебро - 30 %

медь - 30 %. Остальные 10 % приходятся на различные при-  
меси.

2. 5 лазуритовых привесок-амулетов (рис.4, 3-7). Все при-  
вески размером 28-39 x 20-32 мм однотипны, имеют подтреу-  
гольную или ромбическую форму и украшены с обеих сторон  
орнаментом в виде чередующихся косых насечек.

3. Сердоликовая 12-гранная бусина, с нечеткими гранями  
(рис.4, 9). Длина бусины 16 мм, ширина 8 мм.

4. Стеклозая зеленая уплощенная бусина (рис.4, 8).  
Длина бусины 22 мм, ширина 10 мм, высота 4 мм.

### **Датировка и этнокультурная принадлежность памятника**

Для решения вопросов датировки и этнокультурной принадле-  
жности памятника прежде всего попытаемся найти аналогии  
встреченным в нем предметам.

1. Золотые серьги. В том, что это серьги, а не височные  
подвески, как это можно было бы предполагать, исходя из их  
массивности, мы можем убедиться, сопоставив наши находки  
с изображениями на каменных половецких изваяниях. На них  
отчетливо видно, что подобные серьги продеты в мочки ушей  
(рис.3; Плетнева С.А., 1958, рис.33,35,36). Точные аналогии этим  
украшениям нам известны только в кочевнических памятниках  
южнорусских степей. Многочисленные золотые височные коль-  
ца, в том числе и с напускными бусинами, встречены в кочев-  
ническом могильнике Белой Вежи X-XI вв. (Артамонов М.И.,  
1958, с.81). Интересно отметить, что несмотря на несомненно  
высокий профессионализм мастера, изготовившего эти укра-  
шения, серьги данного типа не встречены ни на памятниках  
Волжской Болгарии (имеющиеся там серьги, несмотря на ка-  
жущуюся близость, относятся к иному типу), ни на памятниках  
Киевской Руси. Это дает основание высказать предположение  
о том, что данные украшения изготавливались не только спе-  
циально для кочевников, но и, вполне вероятно, самими кочев-  
никами.

2. Лазуритовые подвески являются своеобразным индика-

тором принадлежности погребальных комплексов к кыпчако-половецкому кругу памятников. В эпоху средневековья лазурит добывался в основном в Бадахшане и в меньшей степени в Армении. Кроме того, залежи лазурита имеются в горных районах Бухары, около Самарканда и Ташкента, в горном Таджикистане. Уже в новое время открыты месторождения на Байкале и на Памире (Ферсман А.Е., 1974, с. 88-92), но по мнению М.Д.Полубояриновой, они могли использоваться и раньше, особенно Байкальское (Полубояринова М.Д., 1991, с.12, 106). В таком случае именно с Байкала они могли быть принесены кыпчако-половецким населением в южно-русские степи и Поволжье.

Лазурит, добывавшийся в Бадахшане начиная с IV тыс. до н.э., всегда был очень редким камнем. И сейчас в Бадахшане, в верховьях притока Амударьи, на высоте 4000 м добывают всего 2-4 т лазурита в год (Здорик Т.Б., 1979, с.118). В Афганистане камень считался священным и принадлежал одному эмиру, приближение к лазуритовым копьям каралось смертной казнью, а сами горняки приковывались к цепи на всю жизнь (Ферсман А.Е., 1974, с.91). Китайские мандарины сделали лазурит эмблемой и приказывали нашивать его бусинки на свои замысловатые головные уборы (Конаровский М.А., 1979, с.32). Если учитывать сложность добычи и транспортировки камня, а также то, что лазурит добывался небольшими партиями, чтобы не снижать цену, то не покажется удивительным, что попадающий в средневековую Европу, в том числе и на Русь, этот камень ценился очень высоко и продавался по цене золота.

В связи с тем, что лазурит обладает сравнительно высокой для резного камня твердостью - около 5-5,5 по шкале Мооса, обрабатывать его, пожалуй, мог только опытный мастер. Наличие таких мастеров мы вправе предполагать в половецкой среде.

Лазуритовые украшения, подобные нашим, встречены на кочевническом могильнике Белой Вежи X-XI вв. (Артамонов М.И., 1958, рис.60), в кургане 5 могильника Кайнсай в Южном Зауралье (Боталов С., Костюков В., 1993, рис.2,3). Т.И.Макаровой, наиболее полно рассмотревшей эти украшения, они датируются X-XI вв. (Макарова Т.И., 1962). Однако полученные после выхода статьи Т.И.Макаровой новые материалы и повторное обращение к старым комплексам позволяют предположить, что подобные украшения бытовали как минимум в течение всего XII в.

Следует учесть, что за пределами границ половецких кочевий такие лазуритовые привески неоднократно встречены на

памятниках Волжской Болгарии - в Болгарах (Полубояринова М.Д., 1991, с.65, рис.5,1-2) и Биляре (Хузин Ф.Ш., 1995, с.55, рис.19, 41-42, 44). Крайне интересен факт обнаружения одной такой подвески на Селитренном городище (Полубояринова М.Д., 1991, рис.5,3), а также среди материалов XIV в. из Маджар (Федоров-Давыдов Г.А., 1966, с.76), свидетельствующий о пережиточном бытовании этих традиционных украшений в золотоордынское время.

Из приведенного круга аналогий несколько выпадает находка подобной подвески из погребения 3 могильника у с.Агач-Кала X-XI вв. на Северном Кавказе. Это единственный известный нам факт, когда украшение данного типа изготовлено не из лазурита, а из другого материала, в данном случае из сердолика (Марковин В.И., 1965, рис.1,9). Возможно, что оно изготавливалось по заказу по конкретному образцу из имеющегося у мастера материала, а не из чрезвычайно редкого в Европе лазурита.

Кроме того, необходимо отметить, что традиция этих украшений, на наш взгляд, была продолжена в сердцевидных лазуритовых неорнаментированных подвесках, которые встречаются на памятниках домонгольской Волжской Болгарии ( V Старо-Куйбышевское селище (Казаков Е.П., 1984, с.50, рис.10,9), Болгары (Полубояринова М.Д., 1991, рис.5,4), Старо-Алейкинское городище, Сувар).

3. Сердоликовые и стеклянные бусины, подобные нашим являются частой находкой на памятниках X-XII вв. Вместе с лазуритовыми подвесками подобные сердоликовые бусины встречены на кочевническом могильнике Белой Вежи X-XI вв. (Артамонов М.И., 1958, рис.60).

Приведенные аналогии, на наш взгляд, позволяют утверждать, что Ново-Троевское погребение, несомненно, женское, оставлено населением, в XI-XII вв. входившем в кыпчакский племенной союз. Тот факт, что погребение, вероятно, было одиночным и не имело видимых наземных признаков, на наш взгляд, свидетельствует о том, что данная территория рассматривалась кочевниками как пограничная и не входила в зону их основных кочевых маршрутов.

Это подтверждается и тем, что несмотря на многолетние археологические исследования в степных районах Самарского Заволжья, где не имеется поселений эпохи средневековья, до настоящего времени известно всего 3 погребения (Александровское, Кировское, Покровское), достаточно уверенно датированных домонгольским временем. Они не столь богаты, как Ново-Троицкое, и все относятся к печенежско-половецкому кру-

гу памятников (Васильева И.Н., 1979, с.216-220).

Особый интерес Ново-Троевского комплекса заключается не только в том, что это одно из самых северных погребений кыпчакско-половецкого круга. Расположенное у южной границы Волжской Болгарии, на территории, где крайне редки археологические памятники этого времени, оно позволяет еще раз обратиться к проблеме взаимоотношений представителей кочевого мира и оседлого населения.

О том, что половцы неоднократно бывали в Поволжском регионе, известно из многочисленных свидетельств русских летописцев.

Первое упоминание о половцах в русских летописях относится к 1055 г., когда половцы впервые подошли к юго-восточной границе Руси: "Приходи Блуш с половци и сотвори Всеволод мир с ними и возвратишася восвояси" (Плетнева С.А., 1990, с.25), а уже с 1060 г. половцы совершали регулярные набеги на Русь (Плетнева С.А., 1990, с.41). Видимо, именно в это время половцы впервые появились и у границ Волжской Болгарии.

На болгар половцы также совершали военные набеги. Под 1117 годом Ипатьевская летопись сообщает: "приидоша Половци к Болгаром, и высла им князь Болгарьскый пити с отравою и пив Аепа и прочии князи вси помроша..." (Смирнов А.П., 1951, с.44).

В этих набегах могли участвовать как половцы, чьи кочевья изначально располагались в Поволжье, так и половцы, которых Мстислав Владимирович, умерший в 1132 г., по словам летописца, из южно-русских степей загнал "за Дон, за Волгу, за Яик" (Плетнева С.А., 1990, с.66).

Кроме того, половцы участвовали и в военных походах на Волжскую Болгарию, организованных русскими князьями. Так, в Лаврентьевской летописи под 1183 (1186) г. приводится рассказ о походе князя Всеволода Большое Гнездо на Великий город. В этом походе на стороне русских участвовали и "Половце Емякове", которых привел один из болгарских князей (Измайлов И.Р., 1984, с.99; Смирнов А.П., 1951, с.39,45). И.Р. Измайлов считает, что "половцы Емякове" - искаженное написание этнонима "йемеки" (йемак, кимак), одного из главных племен Кимакского каганата, кочевья которого находились в районе Заволжья (Измайлов И.Р., 1984, с.103). Стоит обратить внимание на то, что половцы пришли не с русскими, а именно с болгарам. Неудивительно, что в Волжской Болгарии, так же, как и в Киевской Руси, во время междуусобной борьбы использовался высокий военный потенциал половцев.

Последний известный русско-половецкий поход на Волжскую Болгарию относится к 1220 г., когда Владимиро-Суздальские отряды совместно с половцами захватили и сожгли дотла город Ошель, перебили всех мужчин, а женщин и детей увели с собой (Г.С.Сабирзянов, 1995, с.45).

Конечно, как и в Киевской Руси, в Поволжье XI-XIII вв. вряд ли все сводилось к военному противостоянию. Никто и не пытается представить кыпчаков-половцев только как кровожадных захватчиков. Необходимо учитывать неизбежность болгаро-кыпчакских торговых и политических контактов. Возможно, именно в пользу этого говорит находка 5 (!) лазуритовых привесок на территории Билярского городища - крупнейшего торгово-ремесленного и политического центра Волжской Болгарии. Учитывая, что такие подвески носили только кыпчаки или родственные им народы, мы можем уверенно говорить о проживании какой-то группы кыпчаков с этом столичном центре. Дополнительным аргументом в пользу этого предположения является появление в Биляре с середины XI в. еще немногочисленной керамики XXI этнокультурной группы, выделенной Н.А.Кокориной. Прототипы этой посуды Н.А.Кокорина видит на поселениях кыпчаков Центрального и Южного Казахстана и Хорезма (Кокорина Н.А., 1993, с.57). В данном случае для нас не столь важно, чем занимались люди, носившие лазуритовые украшения и пользовавшиеся подобной керамикой - торговлей, ремеслом или же политической деятельностью. Важно археологическое подтверждение того положения, которое уже давно разрабатывается историками и лингвистами - теории о кыпчакско-булгарском происхождении татар Среднего Поволжья и Приуралья (Фахрутдинов Р.Г., 1984, с.172-178). Именно широкие болгаро-кыпчакские контакты еще в домонгольское время объясняют отчасти и события, произошедшие в Среднем Поволжье в XIII в., в период монгольского нашествия - и совместное участие болгар и половцев в боевых действиях против монгольской армии, и проживание в дальнейшем на одной территории в составе единого государства.

### *Литература:*

Артамонов М.И., 1958. Саркел-Белая Вежа // Труды Волго-Донской археологической экспедиции. Том 1. МИА №62. М-Л.

Боталов С., Костюков В., 1993. Кыпчакские погребения XI-XII вв. в Южном Зауралье // Новое в средневековой археологии Евразии. Самара.

Васильева И.Н., 1979. Погребения средневековых кочевников на территории Куйбышевского Поволжья // Древняя исто-

рия Поволжья. Куйбышев.

Здорик Т.Б., 1979. Приоткрой малахитовую шкатулку. М.

Измайлов И.Л., 1984. Поход русских князей на Великий город в 1183 г. и некоторые вопросы тактики обороны волжских болгар // Археологические памятники Нижнего Прикамья. Казань.

Казаков Е.П., 1984. V Старо-Куйбышевское селище // Археологические памятники Нижнего Прикамья. Казань.

Кокорина Н.А., 1993. Керамика Биляра и Иски Казани (К вопросу о преемственности болгарской и болгаро-татарской культур) // Культура, искусство татарского народа: истоки, традиции, взаимосвязи. Казань.

Конаровский М.А., 1979. Страна гор и легенд (очерки об Афганистане). М.

Макарова Т.И., 1962. Украшения и амулеты из лазурита у кочевников X-XI вв. // Славянские древности. АСГЭ. Вып.4. Л.

Марковин В.И., 1965. Сердолик - камень счастья // МИА № 130. Новое в советской археологии. М.

Плетнева С.А., 1958. Печенеги, торки, половцы в южнорусских степях // МИА №62. Труды Волго-Донской археологической экспедиции. Том 1. М-Л.

Плетнева С.А., 1990. Половцы. М.

Полубояринова М.Д., 1991. Украшения из цветных камней Болгара и Золотой Орды. М.

Сабирзянов Г.С., 1995. Народы Среднего Поволжья и Южного Урала в панораме веков (Синхронистические очерки по истории этнокультурного и политического взаимодействия с начала новой эры до второй половины XVI в.). Казань.

Смирнов А.П., 1951. Волжские болгары. Труды ГИМ. Вып. XIX. М.

Хузин Ф.Ш., 1995. Великий город на Черемшане. Стратиграфия, хронология. Проблемы Биляра-Булгара. Казань.

Фахрутдинов Р.Г., 1984. Очерки по истории Волжской Булгарии. М.

Федоров-Давыдов Г.А., 1966. Кочевники Восточной Европы под властью золотоордынских ханов. М.

Ферсман А.Е., 1974. Воспоминания о камне. М.

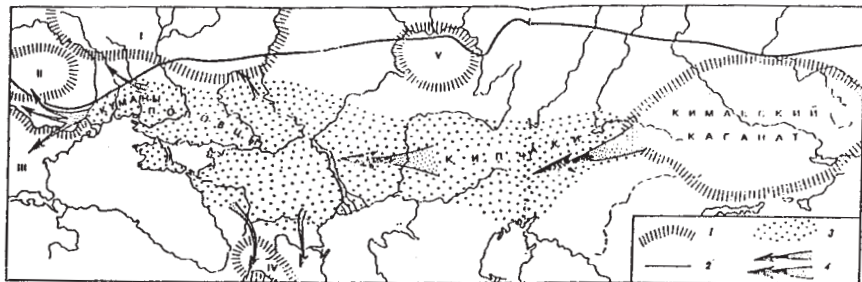


Рис.1. Схема расположения в степях кимаков, кыпчаков, половцев, куманов.

Условные обозначения:

I – Русь; II – Венгрия; III – Болгария; IV – Грузия; V – Волжская Болгария;  
1–2 – северная граница степей; 3 – кочевнические общности; 4 – основные направления кочевнической экспансии в конце X – начале XIII в.

(рис. по Плетнева С.А. Половцы. М., 1990. С.34-35)

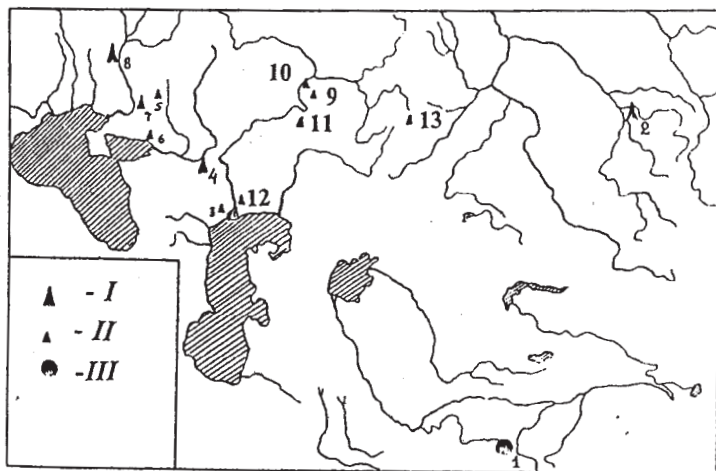


Рис.2. Распространение находок из лазурита.

1 – Бадахшанское месторождение; 2 – урочище Басандайка на р.Томи; 3 – кочевнические погребения Прикаспия; 4 – Саркел–Белая Вежа; 5 – кочевнические курганы Харьковской обл.; 6 – кочевнические курганы Приазовья; 7 – кочевнические курганы Днепропетровской обл.; 8 – кочевнические курганы Киевской обл.; 9 – Биляр; 10 – Болгары; 11 – Ново–Троевское погребение; 12 – Селитренное городище; 13 – могильник Кайнсай.

Условные обозначения: I- массовые находки поделок из лазурита; II - единичные находки; III- месторождение лазурита

(рис. по Макарова Т.И. Украшения и амулеты из лазурита ..., рис.1 с добавлениями авторов)

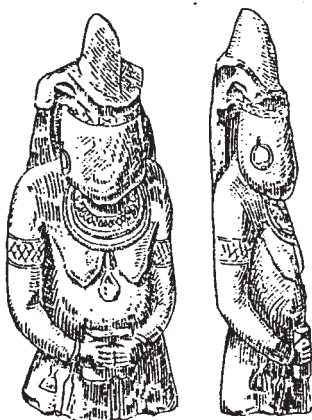




Каменная статуя № 34.



Каменная статуя № 35.



Каменная статуя № 36.

**Рис.3. Половецкие каменные статуи**  
 (рис. по Плетнева С.А. Печенеги, торки, половцы в южнорусских степях // МИА  
 № 62. Рис.33 35-36)

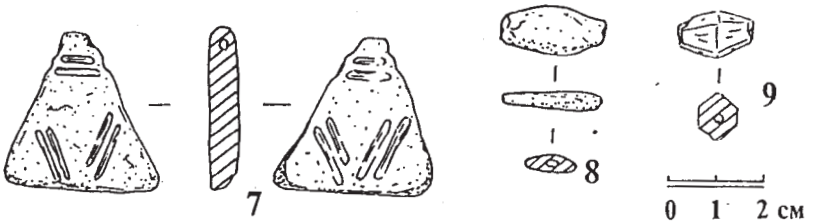
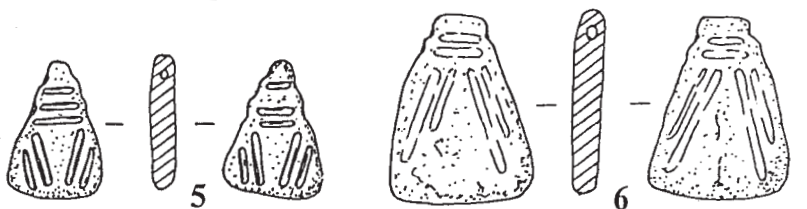
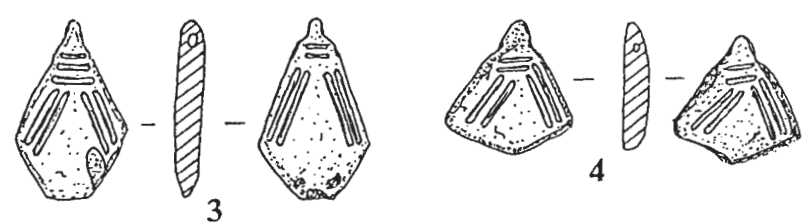
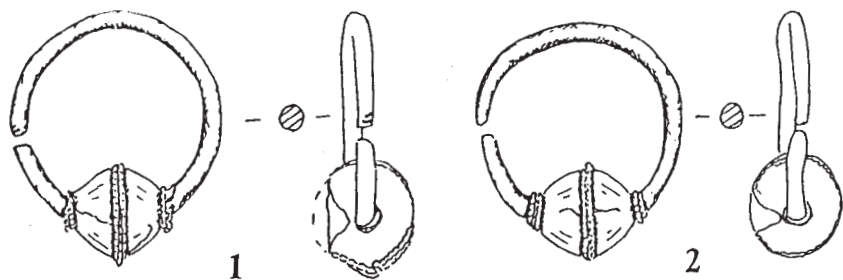


Рис. 4. Инвентарь Ново-Троевского погребения

1-2 — золотые серьги; 3-7 — лазуритовые подвески; 8 — стеклянная бусина; 9 — сердоликовая бусина.