

Средневековые комплексы могильника Просвет I

В 2005 году у с. Просвет Волжского района Самарской области (рис. 1) был исследован курганный могильник Просвет I (Королев, 2006). Среди погребений могильника, основная часть которых относится к эпохе поздней бронзы, были выявлены два средневековых погребальных комплекса.

Погребение 7 кургана 7 представляло собой захоронение женщины, впущенное в небольшой курган срубной культуры. От насыпи кургана ничего не осталось, но, судя по планиграфии срубных захоронений, насыпь была. Однако затем уже в наше время была снивелирована глубокой (до 40 см) вспашкой (рис. 2, 2).

Могильная яма представляет собой неправильный овал, вытянутый с востока на запад с небольшим отклонением к северу. Яма неглубокая, прорезала материк примерно на 0,3 м. С южной стороны зафиксированы остатки ступеньки шириной до 20 см (рис. 2, 3).

Скелет женщины 35–40 лет (определение А.А.Хохлова) был завернут или обложен остатками коры или луба толщиной 1,0–1,5 см. В захоронении изредка встречались кусочки древесного угля и кусочки прокаленного грунта. Погребенная была положена вытянуто на спине. Руки лежали вдоль туловища. Слева у головы была положена левая плечевая кость лошади от особи 1,5–2 лет (определение Н.В.Росляковой). За головой у правого плеча лежали фрагменты сосуда. Под сосудом найдены невыразительные фрагменты железного ножа (рис. 3, 22). У стенки сосуда лежали остатки кресала с кремешком. К сожалению,

металлическая (железная) часть кресала представлена небольшими коррозированными кусочками железа (рис. 3, 17).

Сосуд представляет собой гончарный кувшин с узким почти прямым горлом, раздутым округлым туловом и плоским дном. Внешняя поверхность розовато-красного цвета с темными пятнами. Ручка сосуда отбита в древности. При переходе от горла к тулову два ряда каннелюр. Нижняя половина тулова поделена двумя каннелюрами на две орнаментальные зоны, внутри которых прочерчены крутая и более пологая горизонтальные волны (рис. 3, 18).

Е.П.Казаков подобные одноручные кувшины, «вручную украшенные неровными поясками с помощью многозубчатой гребенки», объединил в особый тип, условно названный им «хазарским», и датировал IX–X вв. (Казаков, 1997. С. 63. Рис. 3). Большая часть аналогичных ему находится в погребениях Танкеевского могильника. Отдельные сосуды найдены в могильниках Кривая Лука XVII и Урень II.

На тазовых костях и рядом с ними найдено 6 нашивных бляшек. Остальные 6 располагались вдоль бедренной и берцовой кости левой и правой ноги. Бляшки бронзовые позолоченные, имеют вид рельефного цветка лотоса (рис. 3, 1–12). Для крепления с тыльной стороны имеется по два штифтика. На одной из них, с тыльной стороны сохранилась тканая основа со следами плетения.

Рельефные бляшки-накладки скорее всего были прикреплены к поясному ремню. Вызывает



Рис. 1. Расположение курганного могильника Просвет I в территориальных границах Самарской области.

определенный интерес одна накладка, прикрепленная к ткани. Однако вполне возможно, что к поясному ремню крепились матерчатые ремни также с накладками. Очевидно, что «для красоты» к такому своеобразному концу прикрепили и щиток от перстня. Аналогии таким спускающимся вниз концам ремней известны в погребениях Танкеевского могильника (Халикова, 1972. Рис. 3), которые автор связывает с венграми.

На остатках скелета и рядом с ним найдены четыре смятых фрагмента золотой фольги; один — между коленными суставами левой ноги, второй — на ребрах справа, третий лежал на лицевой части черепа под левой глазницей, четвертый — около края левого крыла таза (рис. 3, 19–21).

Между костями ног, чуть выше коленных сочленений, находился щиток сердоликового перстня (рис. 3, 13). Камень — круглый в плане, диаметром 1,6 см, высотой до 1,2 см, имел цилиндрическую слегка выпуклую форму и отшлифованную верхнюю часть. В сердоликовой вставке, сбоку, проделано сквозное отверстие, проходящее через центр. Диаметр отверстия до 1,5 мм. Трудно сказать, какую роль играло это отверстие. Возможно, вставка, до того как попала в оправу, была крупной бусиной. Щиток изготовлен из листового золота. Камень удерживался в оправе четырьмя выступающими округлыми цапфами. Дужка у перстня отсутствовала. На тыльной стороне щитка от нее остались толь-

ко прорези. Очевидно, в могилу был положен только щиток.

Под черепом и шейным позвонком найдены две золотые серьги с овальными дужками и полыми неподвижными грушевидными подвесками. Внешняя половина дужки, которая крепится к серьге, украшена по краям двумя рядами зерни. Сверху ряды завершаются золотой полой шишечкой-выступом. Еще одна такая шишечка надета на дужку со стороны застежки. Сама серьга украшена по тулову горизонтальными рядами зерни, между которыми расположены круговые фигуры и двухрядные «столбики» из зерни. Верхняя часть неподвижной подвески также украшена поперечными однорядовыми полосками зерни. Высота серьги с дужкой 4,3 см (рис. 3, 14–15).

Вместе с серьгами под черепом найдены две створки ореха обыкновенного — *Coryllus avellana* (определение сделано В. Г. Терентьевым, доцентом кафедры экологии, ботаники и охраны природы Самарского государственного университета).

Под костью лошади лежала бронзовая застежка-костылек длиной 4,4 см в виде круглого в сечении стерженька с шаровидными утолщениями на концах диаметром 4 и 5 мм. По длине стерженька расположены на примерно равном расстоянии друг от друга семь утолщений-валиков (рис. 3, 16).

Кроме вышеописанного комплекса, на территории могильника обнаружено одиночное захоронение, возможно, связанное с погребением 7 кургана 7. Оно располагалось примерно в 40 м к СВ от кургана 7. Следы насыпи отсутствовали. Предполагается, что она растащена глубокой вспашкой. Могильная яма вытянута с востока на запад, дно могилы находилось на глубине около 1 м от поверхности пашни. В ней были обнаружены остатки колоды из цельного куска дерева, сверху перекрытые древесным тленом толщиной до 5 см. Высота колоды 0,2 м, толщина стенок и днища 1–2 см. Длина могильной ямы 2,4 м, ширина до 0,78 м. Размеры колоды 222×53 см (рис. 2, 1).

В колоде лежал скелет взрослого человека вытянуто на спине, головой на запад. У колена правой ноги лежали бесформенные остатки небольшого сильно коррозированного предмета. У лобной части черепа находился позвонок мелкого животного. В западной и восточной частях колоды и за черепом найдены угольки и фрагменты прокаленной глины. По определению самарского антрополога А. А. Хохлова, скелет принадлежал мужчине 45–50 лет, а «череп может рассматриваться как комбинация европеоидных и монголоидных черт при доминировании последних».

Известно, что погребальный обряд это очень устойчивая, консервативная часть традицион-

ной культуры. В этом отношении можно усмотреть известные параллели наших комплексов с погребениями Больше-Тиганского и отчасти Танкеевского могильника, которые исследователями связываются с древними венграми (Халикова, 1972; 1976а; Казаков, 1997). Причем наблюдается комплексное сходство не только с вышеуказанными могильниками, но и с древневенгерскими, периода обретения родины. Это западная или близкая к ней ориентировка человеческого скелета, наличие в могиле костей коня, сходные наборы погребального инвентаря. В этой связи интересны наблюдения А. А. Хохлова, приведенные в отчете о раскопках могильника Провсмет I: «по конфигурации сохранившихся частей, череп можно сравнивать с комплексами, бытовавшими среди финно-угорских народов». Наконец, очень соблазнительно связать обрывки золотой фольги, найденные у левой глазницы и на ребрах грудной клетки, с остатками пластин, прикрывавших глаза. К сожалению, наши фрагменты смяты и не расправлены, как это было с золотой фольгой в аналогичных комплексах Танкеевского могильника (Халикова, 1972. С. 158) и в богатом захоронении воина, открытом в 1926 г. у дер. Хайдубесермень-Вид (Венгрия) (Фодор, 1972. С. 169–170).

Но прежде чем говорить об этнокультурной интерпретации комплексов, необходимо четко оценить их хронологическую позицию, которая определяется, главным образом, по находкам из погребения 7 кургана 7. Исследуя вещевой инвентарь из этого захоронения, уместно вспомнить строки из классической теперь работы А. К. Амброза: «В Восточной Европе второй половины VIII и первой половины IX в. характерны бляхи-оправы с растительным узором, перстни с четырьмя выступами, серьги с боковым шипом и длинными подвесками...» (Амброз, 1971. С. 29), отметив, что все эти типы вещей присутствуют в наших материалах. В литературе эту эпоху принято назвать салтовской.

«Бляхи-оправы», за которыми в последние годы закрепился термин «поясные накладки», представлены в погребении 12 экземплярами (рис. 3, 1–12). Все они отлиты из бронзы и позолочены. К матерчатому поясу прикреплялись при помощи двух заостренных внутренних шпеньков, загнутых от краев к центру накладок. Ажурная форма накладок, вертикальная симметричность их, литой растительный (раскрывшийся бутон) орнамент, небольшие размеры однозначно позволяют идентифицировать их как салтовские. Такого рода пояса во второй половине (в конце) VIII в. постепенно вытесняют предшествующий тип поясных украшений — неволинские пояса на Каме (Голдина, 1979), катандинские — на Алтае (Гаврилова, 1965), брусянские — на Средней Волге (Богачев, 1992). Такого рода

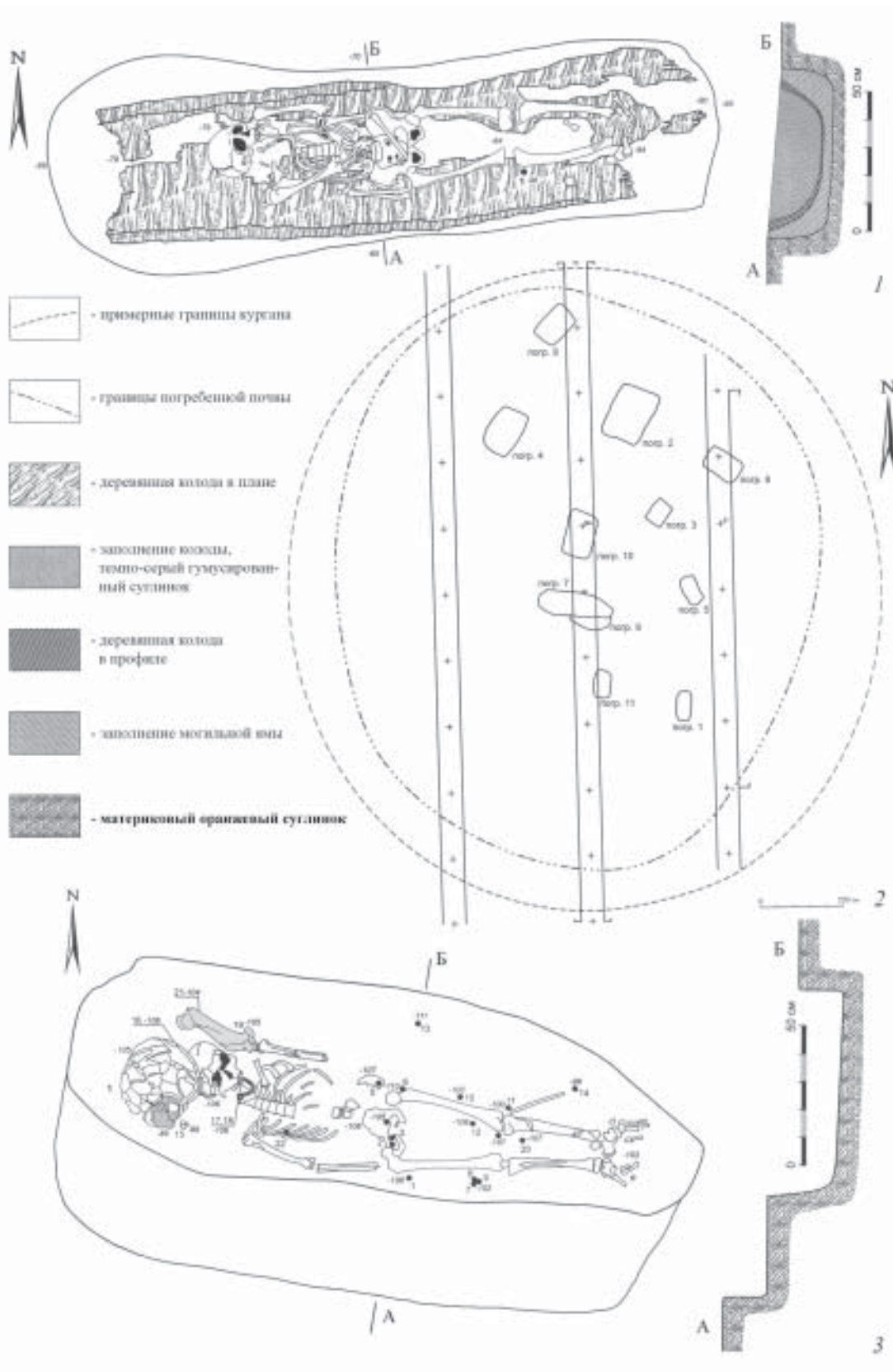


Рис. 2. Курганный могильник Просвет I.
 1 – план погребения 1 кургана 9; 2 – план кургана 7; 3 – план погребения 7 кургана 7.

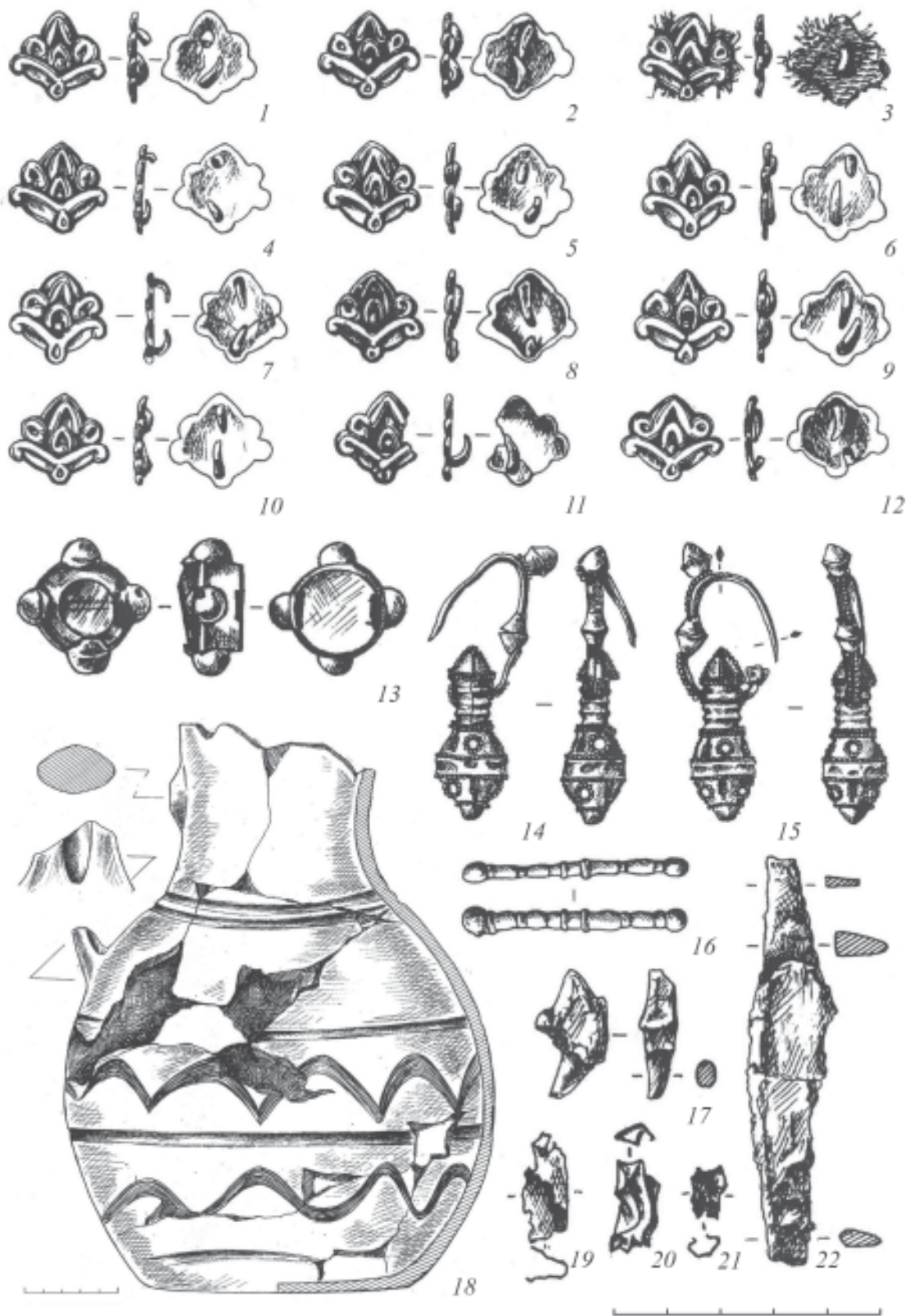


Рис. 3. Курганный могильник Просвет I. Погребальный инвентарь погребения 7 кургана 7.
 1–12 – бронза, золочение, 16 – бронза; 13 – сердолик, золото; 14–15, 19–21 – золото; 17, 22 – железо;
 18 – керамика.

накладки на Каме известны в материалах конца VIII–IX вв. сухоложской стадии неволинской культуры (Голдина, Водолаго, 1990. Табл. LXIX, 25), урынской стадии ломоватовской культуры (Голдина, 1979. Рис. 1), мыдланьшайской стадии полумской культуры (Семенов, 1980). В Крыму ранняя дата такого рода накладок определяется второй половиной VIII в. (Айбабин, 1982. С. 174). В болгаро-аланских материалах Северного Кавказа подобная накладка датируется эпохой второй половины VIII – первой половины IX вв. (Каминский, 1987. Рис. 10, 64).

Следует оговориться, что полных аналогий накладкам из Просвета нам неизвестно. Это не удивительно, т. к. в ту эпоху наряду с «поточным производством» украшений пояса часто изготавливались по персональному заказу с учетом личных пожеланий заказчика. Вместе с тем, все это делалось в рамках существующих тогда стереотипов моды. В одной из своих недавно вышедших монографий В. Б. Ковалевская предложила классификацию поясных накладок. Согласно ей накладки, типологически близкие нашим, составляют типы I и II Отдела 28: «Бронзовые, литые, плоские, прикреплявшиеся шпеньками, со средней шириной и длиной 1,3 см (*наши накладки 1,3 см – авт.*). Этот тип в массе своей связан с основной территорией распространения салтово-маяцкой культуры, откуда он проник на Волгу к древнемордовскому и древнеудмуртскому населению. Датируется он VIII–IX вв.» (Ковалевская, 2000. С. 157. Рис. XV, 48–4). Забегая вперед, заметим, что морфология венгерских поясных накладок, аналогичных найденным в Больше-Тиганском могильнике, несколько иная. Они, в отличие от наших, имеют «орнамент из трилистников и ягод и бордюром-цепочкой» (Халикова, 1976б. С. 155).

В выборке серег салтовского типа, предложенной А. К. Амброзом, имеется один экземпляр из могильника Мыдлань-Шай, датированный автором второй половиной VIII–IX вв. (Амброз, 1971. Рис. 8, 36), который типологически соответствует сергам из нашего комплекса.

С тех пор опубликовано еще несколько подобных серег (рис. 5). В массе своей они происходят из районов Прикамья. Однако, в отличие от наших, все они изготовлены из бронзы или серебра. Р. Д. Голдина, классифицируя височные подвески из районов Прикамья, выделила «отделы по технике изготовления, типы и подтипы – по форме привески или кольца» (Голдина, 1970. С. 68. Табл. 33, 12–14). Подвески, аналогичные нашим, по Р. Д. Голдиной составили отдел А (с полкой привеской), тип III (подвеска шар или усеченный конус), подтип в (на подвеску напаяны пирамидки зерни, на кольцо нанизаны дополнительные шары).

В Прикамье такой тип серег представлен в материалах урынской стадии (конец VIII – IX вв.) ломоватовской культуры (Голдина, 1985. Табл. I. Рис. 19–22), неволинской стадии (конец VII – VIII вв.) неволинской культуры (Голдина, Водолаго, 1990. Табл. XVIII, 2), мыдланьшайского этапа (вторая половина VIII – первая половина IX вв.) полумской культуры (Семенов, 1980. Рис. 10, 154).

В Больше-Тиганском могильнике, оставленном венграми, исследованном на территории современного Татарстана, также найдены серебряные «составные с овальным кольцом и булавообразным напуском на стержне, украшенные зернью» (Халикова, 1976а. Рис. 6, 3) серьги, аналогичные нашим. Дата памятника, предложенная Е. А. Халиковой, – конец VIII – первая половина IX в. (Халикова, 1976а. С. 178) представляется вполне обоснованной.

Единичные находки подобных серег известны в Зауралье (Федорова, 1990. Рис. 2, 1). Автор публикации Н. В. Федорова справедливо рассматривает их как импорт из районов Волго-Камья (Федорова, 1990. С. 136).

Другим регионом массового распространения серег, аналогичных найденным в Просвете, является Северный Кавказ. По классификации В. Б. Ковалевской «серьги с литой неподвижной подвеской, состоящей из гладкого или покрытого зернью цилиндрического стержня, кончающегося шариком» (20 экз.), составляют 9 тип 3 отдела и «происходят со всей территории Северного Кавказа», датируются VIII–IX вв. (Ковалевская, 1995. С. 163. Рис. 6, 52–54).

Однако, пожалуй, самыми близкими аналогами (и по форме, и по материалу) наших серег являются находки из погребений с трупосожжениями (4 стадия, IX век) могильника Дюрсо (Дмитриев, 2003. Табл. 88. Рис. 1–10).

Таким образом, можно констатировать, что составные с овальным кольцом и булавообразным напуском на стержне, украшенные зернью серьги в массе своей происходят из двух регионов – из районов Северного Кавказа и из районов Прикамья и Среднего Поволжья. Интересно, что такое же распределение именно по этим двум регионам дают поясные пряжки (Ковалевская, 1972) и отдельные типы подвесок (Богачев, 1998), что подчеркивает особую связь этих регионов во второй половине I тысячелетия.

Говоря о широкой дате серег этого типа, отметим что, по общему мнению исследователей, она определяется в пределах второй половины VIII–IX в. Однако, если говорить об узкой дате, то точкой пересечения всех приведенных выше дат подобного типа серег будет *конец VIII – первая половина IX в.* И нам представляется, что именно в этом временном отрезке следует искать момент совершения захоронений в Просвете.

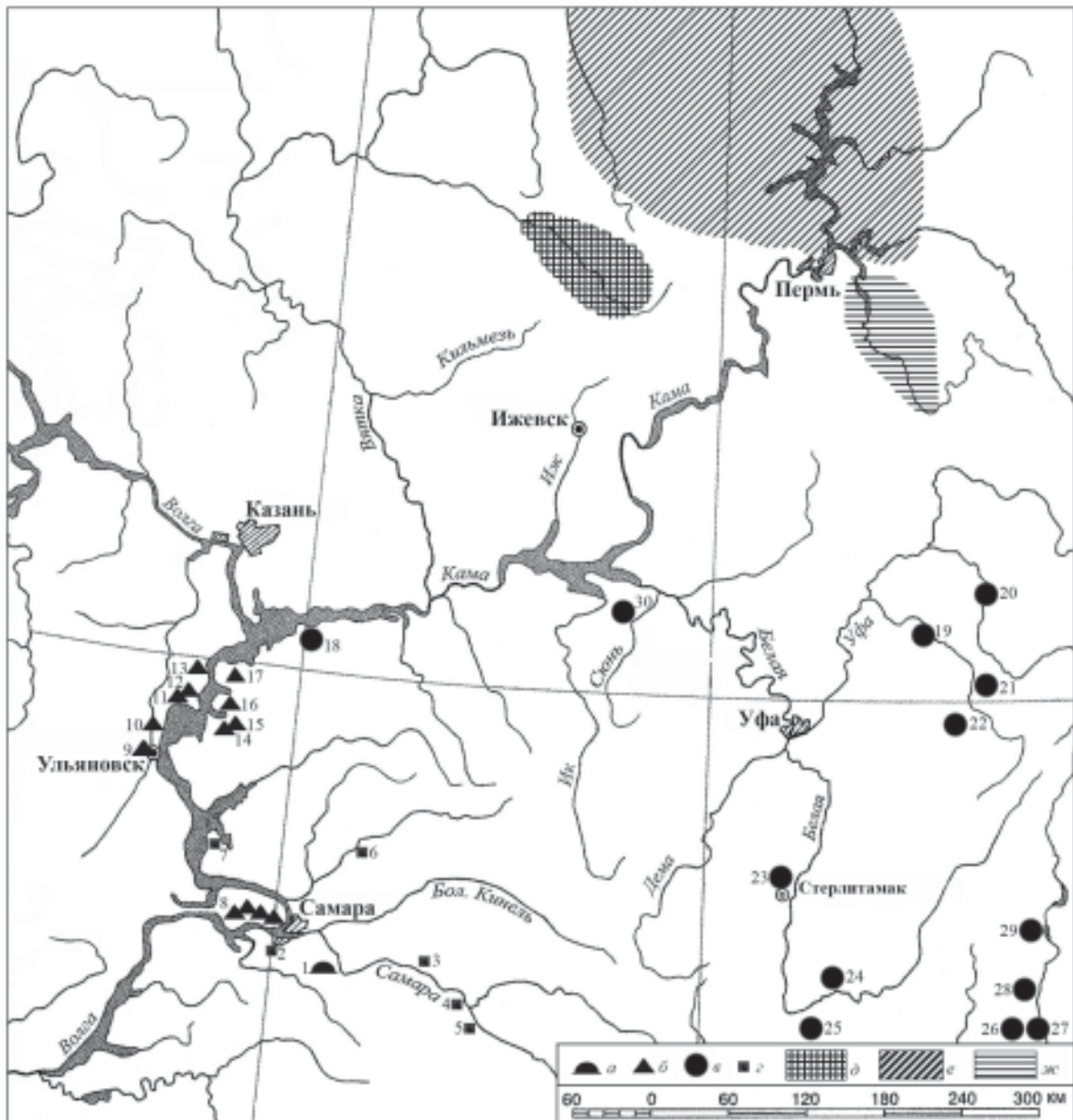


Рис. 4. Карта-схема расположения памятников VIII-IX вв. Волго-Камского региона.

а – курганный могильник Просвет I; б – раннеболгарские могильники; в – протомадьярские памятники; г – памятники, маркирующие путь древних венгров на запад (по: Иванову, 1996) д – помолская культура; е – ломоватовская культура; ж – неволинская культура.

1 – Просветовское погребение; 2 – погребение на 116 км; 3 – погребение у разъезда Немчанка; 4 – Палимовское погребение; 5 – Ромашинское погребение; 6 – Лебяжинское погребение; 7 – Хрящевское погребение; 8 – Брусянские, Новинковские, Малорязанские, Рождественские и пр. (к. VII-VIII вв.); 9 – Автозаводской; 10 – Кайбелы; 11 – II Больше-Тарханский; 12 – I Больше-Тарханский; 13 – Тетюшский; 14 – Урень II; 15 – Старо-Майнский; 16 – Кокрятский; 17 – Танкеевский; 18 – Больше-Тиганский; 19 – Старое Халилово; 20 – Каранаево; 21 – Лагереево; 22 – Ишимбаево; 23 – Стерлитамак; 24 – Иткучуково; 25 – Ямаши-Тау (Валиши); 26 – I Бекешево; 27 – II Бекешево; 28 – Хусаиново; 29 – Муракаево; 30 – Чишминское погребение.



Рис. 5. Карта-схема распространения серег, типологически близких найденным в курганном могильнике Просвет I (№ 26, 27). Номера на карте соответствуют номерам рисунков, масштаб различный.

1 – Дюрсо, погр. ?; 2 – Дюрсо, погр. 41; 3 – Дюрсо, погр. 117; 4, 8 – Дюрсо, погр. 27; 5 – Дюрсо, погр. 89; 6 – Дюрсо, погр. ?; 7 – Дюрсо, погр. 61; 9 – Чми, катакомба 3; 10 – Махческ, Камунта, Чми; 11 – Балта, катакомба 7; 12 – Бродовский, к. 3, к. 8/4; 13 – Бродовский, к. 6/2; 14 – Бродовский, к. 26/1; 15 – Бродовский, к. 13/1; 16 – Аверинский II, погр. 215; 17 – Баян, Загарье; 18 – Каневский, погр. 6; 19 – Деменковский, погр. 139; 20 – Рождественское; 21 – Варнинский, погр. 24, 157(2), 249(2); 22 – Варнинский, погр. 254(2); 23 – Варнинский, погр. 6(2); 24–25 – Больше-Тиганский, погр. 7; 26–27 – Просвет I, к. 7, погр. 7.

(1–8 – по: Дмитриеву, 2003, табл. 88; 9–11 – по: Ковалевской, 1995, рис. 6; 12–15 – по: Голдиной, Водолаго, 1990, табл. XXI; 16–20 – по: Голдиной, 1985, табл. I; 21–23 – по: Семенову, 1980, табл. I; 24–25 – по: Халиковой, 1976а, рис. 6).

Этой дате не противоречит ни датировка подвесок-костыльков, широко распространенных в материалах восточноевропейских культур второй половины VIII – первой половины IX в., ни датировка перстней с четырьмя выступами. Говоря о последних, следует упомянуть последние хронологические разработки средневековых материалов Крыма, предложенные А.И. Айбабиным. В таблице взаимовстречаемости типов вещей в комплексах обозначенные перстни четко коррелируются с материалами второй половины VIII – первой половины IX в. (Айбабин, 2003. Табл. 36, 33, 58).

Таким образом, анализ вещевого инвентаря указывает на юго-западный (салтовско-северокавказский) вектор связей. В свою очередь, особенности погребального обряда средневековых погребений из Просвета позволяют говорить о венгерских (приуральско-прикамских) и раннеболгарских (средневожских) параллелях.

Следует констатировать, что в конце VIII – первой половине IX в. мир ранних болгар Среднего Поволжья и мир венгров Прикамья территориально практически сомкнулись (рис. 4). А позднее ранние болгары и часть оставшихся в регионе венгров приняли «участие в сложении населения и культуры Волжской Булгарии, о чем достаточно красноречиво свидетельствуют материалы Танкеевского и Тетюшского могильников второй половины IX – X в.» (Халикова, 1976б. С. 155).

По мнению Е.А. Халиковой, верхняя дата Больше-Тиганского могильника маркирует эпоху, когда «значительная часть протовенгерских племен покидает Южное Приуралье и Нижнее Прикамье и уходит на запад» (Халикова, 1976б. С. 155).

Говоря об урало-поволжской части мадьярского пути на запад «по южной границе волгоуральской лесостепи, вдоль левого берега Волги» (Иванов, 1996. С. 196), В.А. Иванов опирается на ряд погребений (Ромашинское, 116 км г. Куйбышева, Немчанское, Луговское). Причем, первые «три из перечисленных погребений исследователями тракуются как караякуповские (Г.И. Матвеевой – кушнаренковские)» (Иванов, 1996. С. 195). Однако, если быть более точным, говоря об этнокультурной принадлежности погребения у 116 км в г. Куйбышеве как о кушнаренковской, Г.И. Матвеева употребила слово «возможно», заметив, что «к сожалению, в этих погребениях не найдена керамика кушнаренковского типа, что позволило бы безоговорочно определить их культурную принадлежность» (Васильев, Матвеева, 1986. С. 165).

Это замечание Г.И. Матвеевой представляется весьма ценным. Действительно, ни в четырех названных, ни во вновь открытых погребениях – Палимовское (Перепелкин, Сташенков, 1996), Лебяжинское (Сташенков, Турецкий, 1999) – керамика кушнаренковско-караякуповского типа не обнаружена. Не найдена она и в погребении у с. Просвет.

Вместе с тем, о том, что Самарское Поволжье в VIII в. было зоной взаимодействия праболгар и протовенгров, говорит находка в одном из комплексов (к. 37, п. 1) Брусянского II могильника на Самарской Луке классической кара-якуповской посуды (Багаутдинов, Богачев, Зубов, 1998. Табл. LVI, 5, 7).

К сожалению, большинство названных погребений (Ромашинское, 116 км г. Куйбышева, Немчанское, Палимовское) являются разрушенными, и многие выводы приходится делать не столько на основании анализа деталей погребального обряда, сколько на материалах погребального инвентаря. И зачастую, как в случае с Немчанским комплексом, «все найденные в погребении вещи имели в VIII–IX вв. весьма широкий ареал» (Матвеева, 1977. С. 56).

Таким образом, этнокультурная интерпретация всех обозначенных погребений, равно как и комплексов у с. Просвет, в настоящее время остается неоднозначной. Аргументы есть и в пользу раннеболгарской, и в пользу ранневенгерской их трактовки (рис. 4).

Если сопоставить карту расселения племен Восточной Европы первой половины IX в., составленную Б.А. Рыбаковым на основе анализа рукописи «Худуд ал-Алем» (Рыбаков, 1982. С. 215), и современные представления археологов, то, с разного рода поправками, они коррелируются (рис. 6; 7). По Б.А. Рыбакову, в первой половине IX в. мадьяры находились в лесостепи между Днепром и Доном на полпути к своей новой родине, которую они обрели в 896 г. С учетом того, что «Больше-Тиганский могильник прекратил существование в первой половине IX в.» (Халикова, 1976б. С. 155) и с учетом размещения мадьярских племен по «Худуд ал-Алем» Рыбакову, было весьма соблазнительным погребение из Просвета (находящееся между двумя географическими регионами) идентифицировать как венгерское.

Предварительный анализ черепов из Просвета, произведенный А.А. Хохловым, также указывает на параллели с ранневенгерскими сериями. Однако, с учетом анализа вещевого материала из погребения 7 кургана 7, мы не можем однозначно склониться к «венгерской версии», но принимаем ее лишь в качестве рабочей гипотезы.

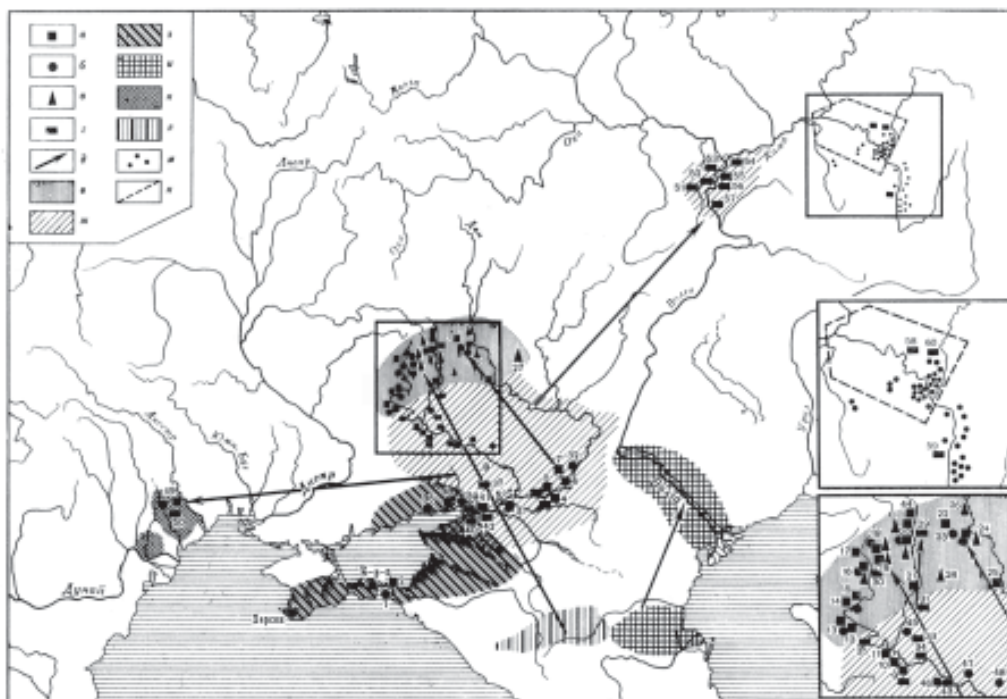


Рис. 6. Варианты и основные памятники салтово-маяцкой и синхронных с ней степных культур Восточной Европы (по: Плетневой, 1981. Рис. 38).



Рис. 7. Племена Восточной Европы в первой половине IX в. по данным «Худуд ал-Алем» (по Рыбакову, 1982, с. 215).

Литература

- Айбабин А.И., 1982.** Погребения конца VII — первой половины VIII века в Крыму // Древности эпохи великого переселения народов V—VIII вв. М.
- Айбабин А.И., 2003.** Памятники крымского варианта салтово-маяцкой культуры и степи // Крым, Северо-Восточное Причерноморье и Закавказье в эпоху средневековья IV—XIII вв. М.
- Амброз А.К., 1971.** Проблемы средневековой хронологии Восточной Европы // СА. № 3.
- Багаутдинов Р.С., Богачев А.В., Зубов С.Э., 1998.** Праболгары на Средней Волге. Самара.
- Богачев А.В., 1992.** Процедурно-методические аспекты археологического датирования. Самара.
- Богачев А.В., 1998.** Кольцевые подвески с выпуклинами I тыс. н. э. // КЕС. Самара.
- Васильев И.Б., Матвеева Г.И., 1986.** У истоков истории Самарского Поволжья. Куйбышев.
- Гаврилова А.А., 1965.** Могильник Кудыргэ как источник по истории алтайских племен. М.-Л.
- Голдина Р.Д., 1970.** Могильники VII—IX вв. на Верхней Каме // ВАУ. Вып. 9. Свердловск.
- Голдина Р.Д., 1979.** Хронология погребальных комплексов раннего средневековья в Верхнем Прикамье // КСИА. Вып. 158.
- Голдина Р.Д., 1985.** Ломоватовская культура в Верхнем Прикамье. Иркутск.
- Голдина Р.Д., Водолаго Н.В., 1990.** Могильники неволинской культуры в Приуралье. Иркутск.
- Дмитриев А.В., 2003.** Могильник Дюрсо — эталонный памятник древностей V—IX века // Крым, Северо-Восточное Причерноморье и Закавказье в эпоху средневековья IV—XIII вв. М.
- Иванов В.А., 1996.** Урало-Поволжская часть мадьярского пути на запад // КЕС. Самара.
- Казаков Е.П., 1997.** Об этнокультурных компонентах народов Юго-Восточной Европы Волжской Булгарии (по археологическим материалам) // Татарская археология. № 1. Казань.
- Каминский В.Н., 1987.** Алано-болгарский могильник близ станицы Старокорсунской на Кубани // СА. № 4.
- Ковалевская В.Б., 1972.** Башкирия и Евразийские степи IV—IX вв. // Проблемы археологии и древней истории угров. М.
- Ковалевская В.Б., 1995.** Хронология древностей северокавказских алан // Аланы: история и культура. Владикавказ.
- Ковалевская В.Б., 2000.** Компьютерная обработка массового археологического материала из раннесредневековых памятников Евразии. М.
- Королев А.И., 2006.** Отчет о раскопках курганного могильника Просвет I в Волжском районе Самарской области в 2005 году // Архив археологической лаборатории СамГПУ.
- Матвеева Г.И., 1977.** Погребения VIII—IX вв. у разъезда Немчанка // Древности Волго-Камья. Казань.
- Перепелкин С.Б., Сташенков Д.А., 1996.** Палимовское погребение // КЕС. Самара.
- Плетнева С.А., 1981.** Восточноевропейские степи во второй половине VIII—X вв. // Степи Евразии в эпоху средневековья. М.
- Рыбаков Б.А., 1982.** Киевская Русь и русские княжества XII—XIII вв. М.
- Семенов В.А., 1980.** Варнинский могильник. Ижевск.
- Сташенков Д.А., Турецкий М.А., 1999.** Погребение эпохи раннего средневековья у хутора Лебяжинка (к вопросу об этнокультурной ситуации в Самарском Поволжье в IX в.) // Вопросы археологии Поволжья. Вып. 1. Самара.
- Федорова Н.В., 1990.** Булгарские сканные украшения Зауралья // Ранние болгары и финноугры в Восточной Европе. Казань.
- Фодор И., 1972.** Погребения с конем у венгров в IX—X вв. // Проблемы археологии и древней истории угров. М.
- Халикова Е.А., 1972.** Погребальный обряд Танкеевского могильника и его венгерские параллели // Проблемы археологии и древней истории угров. М.
- Халикова Е.А., 1976а.** Больше-Тиганский могильник // СА. № 2.
- Халикова Е.А., 1976б.** Ранневенгерские памятники Нижнего Прикамья и Приуралья // СА. № 3.