

ПОГРЕБЕНИЕ ЭПОХИ РАННЕГО СРЕДНЕВЕКОВЬЯ У ХУТОРА ЛЕБЯЖИНКА (К ВОПРОСУ ОБ ЭТНОКУЛЬТУРНОЙ СИТУАЦИИ В САМАРСКОМ ПОВОЛЖЬЕ В IX В.)

Из восточных письменных источников начала X века известно, что в Самарском Поволжье в это время проживали различные кочевые племена. В то же время, археологические комплексы IX — начала X вв. в регионе единичны. Все они введены в научный оборот [1; 2; 3; 4]. Каждая новая находка имеет большое значение в изучении периода, непосредственно предшествующего образованию первого государства в Поволжье — Волжской Болгарии.

При проведении охранно-спасательных археологических раскопок совместной экспедицией Самарского госпедуниверситета и Института истории и археологии Поволжья в 1997 г. на поселении эпохи неолита-бронзового века у хутора Лебяжинка Красноярского района Самарской области было исследовано раннесредне-

вековое погребение (рис. 1) [5]. В связи с большой значимостью выявленного комплекса приводим его подробное описание.

Погребение №4 (рис. 2) выявлено на пересечении квадратов Е.04, Е.05 на уровне нижней части горизонта 4. Судя по стратиграфическому разрезу напластований, зафиксированному на профиле, погребение было впущено с уровня горизонта 3. Об этом говорят визуально различимые контуры стенок могильной ямы, которые в плане на уровне горизонта 3 не читались. Более того, верхняя часть могильной ямы не фиксировалась ни в плане, ни на профиле. Очертания могильной ямы в форме



Рис. 1. Карта расположения поселения Лебяжинка V.

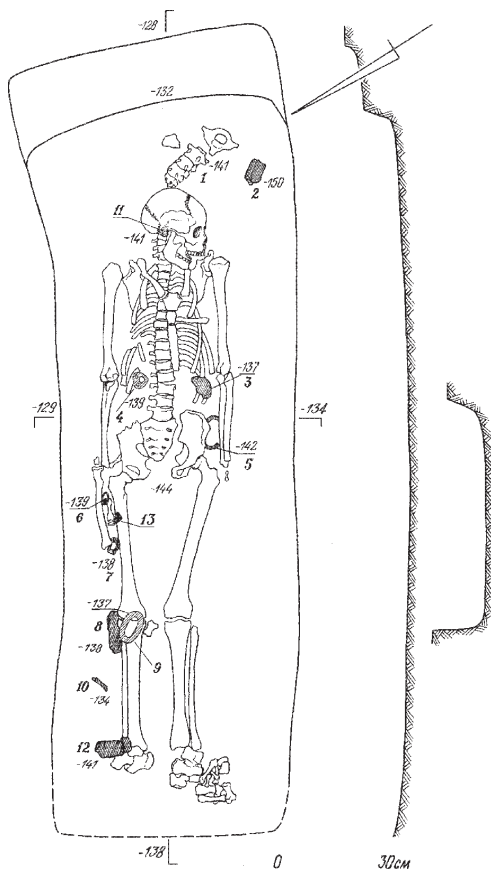


Рис.2. План погребения 4.

ствующее анатомическому, за некоторыми исключениями. Так, отсутствовали мелкие кости и фаланги обеих кистей, мелкие кости и фаланги правой стопы.

Погребенный сопровождался крестцовой частью крупного животного (-141 см от 0), расположенной прямо за черепом (рис.2, 1). В нижней части грудной клетки (-139 см от 0), справа на ребрах, лежала железная петля (колчанная?) (рис.2, 4). В нижней левой части грудной клетки (-137 см от 0) находились три сильно корродированных спекшихся железных наконечника стрел (рис.2, 3). Между запястьем левой руки и крылом таза (-142 см от 0) на дне могилы обнаружен браслет из толстого бронзового шестигранного в сечении прута с обрубленными несомкнуты-

вытянутого прямоугольника отчетливо обозначились с глубины 128 см от нуля на уровне материка.

Могильная яма, ориентированная по линии северо-запад — юго-восток, имела размеры 225×65 см и глубину 14-15 см от поверхности материка. В районе головы погребенного могильная яма по короткой стороне имела ступеньку шириной около 20 см и высотой 4-5 см. Противоположная сторона ямы из-за неровности материка практически не прослеживалась, и кости ступней погребенного, находящиеся в могильной яме, располагались на той же глубине, что и поверхность материка -138 см. Погребенный — мужчина 30-35 лет, европеоид (определение А.А.Хохлова), лежал на спине вытянуто, головой на юго-восток, лицо обращено на юго-запад. Сохранность костей хорошая, при расчистке установлено их расположение, соответ-

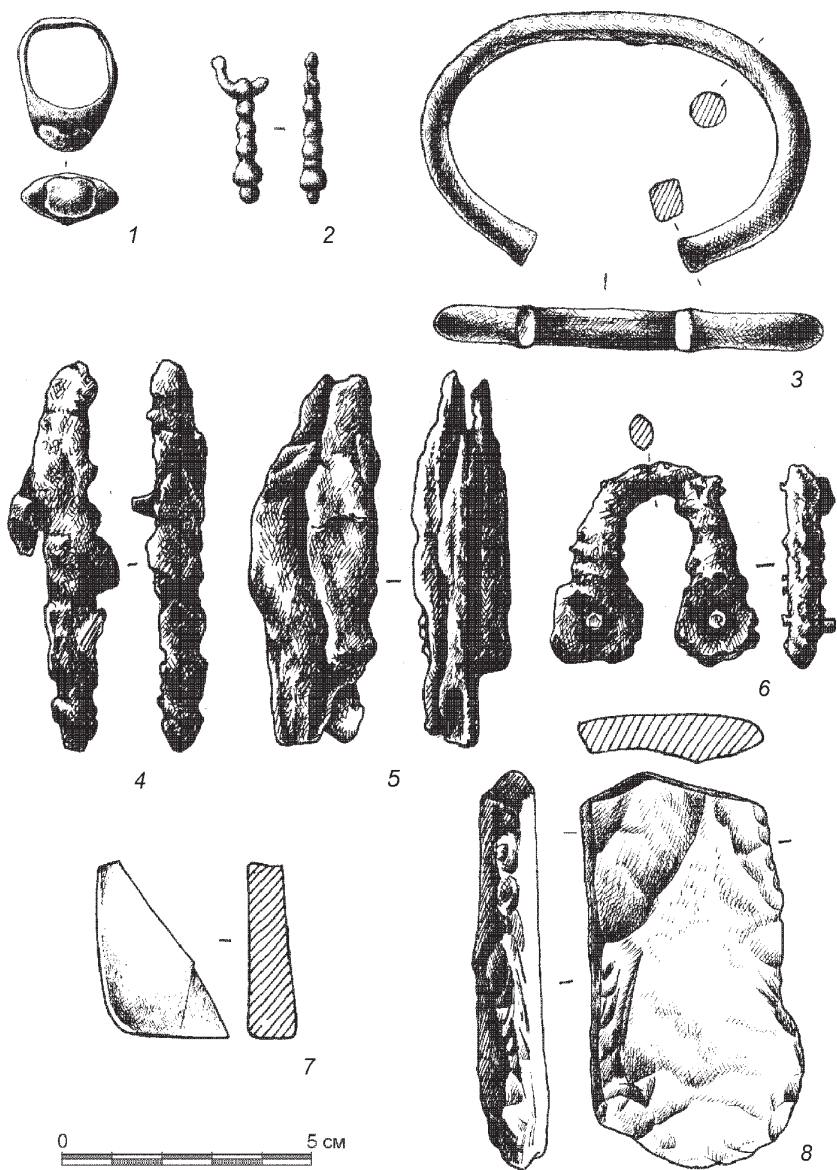


Рис.3. Погребение 4. Погребальный инвентарь.

1 - перстень; 2 - подвеска; 3 - браслет; 4 - стержень; 5 - наконечники стрел; 6 - кольчатая петля; 7,8 - оселки; 1 - серебро; 2,3 - бронза; 4,5,6 - железо; 7,8 - камень.

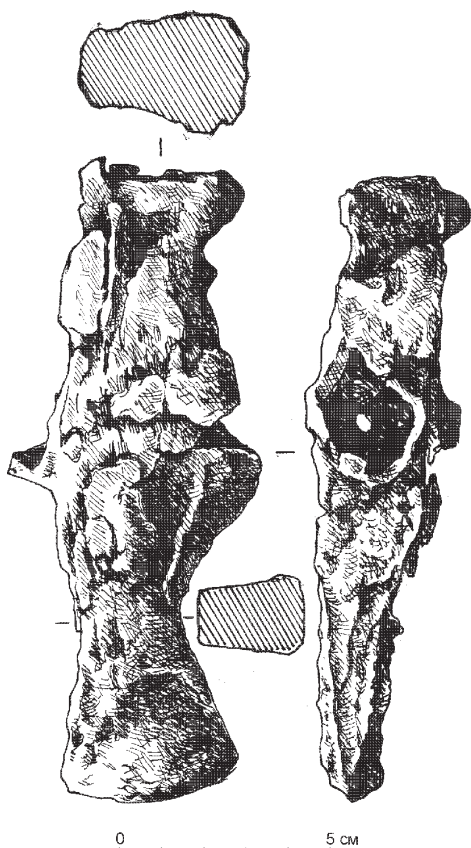


Рис. 4. Погребение 4. Железный топор-чечан.

ержащей породы с заполированными поверхностями. Размеры обломка 3,362,560,9 см (рис.2, 13; 3, 7). Между черепом погребенного и юго-восточным углом ямы (-150 см от 0) лежал плоский камень прямоугольной формы размерами 864,361,2 см (рис.2, 2, 3, 8). У основания правой стороны черепа зафиксирована окись бронзы от серьги (рис.2, 11). Вероятно, фрагмент именно этой серьги был обнаружен около погребения в квадрате Е.04 на глубине пятого штыка.

Датировка и этнокультурная принадлежность памятника.

Для определения вопроса датировки и этнокультурной принадлежности погребения обратимся к анализу датирующего материала.

ми концами (рис.2, 5). У фаланги пальца правой руки, между бедренной костью и сдвинутой костью руки (-139 см от 0), лежал перстень из серебра с овальной розеткой с четырьмя лапками, в которой была закреплена стеклянная вставка фиолетового цвета (рис.2, 6). За фалангами пальцев правой руки, у бедренной кости ноги (-138 см от 0) находилось сильно корродированное железное кольцо, сделанное из круглого в сечении прута диаметром 0,5 см (рис.2, 7, 5, 4). На коленном суставе правой ноги (-138 см от 0) зафиксированы детали сильно корродированных железных удил (рис.2, 8-9).

На дне ямы, справа от правой берцовой кости (-134 см от 0) помещен железный стержневидный предмет длиной 7,7 см, толщиной 0,9 см, возможно, часть псаля (рис.2, 10, 3, 4). Обухом на ступне правой ноги, лезвием на дне ямы (-141 см от 0) лежал железный топор-чечан (рис.2, 12). На правой бедренной кости находил-ся обломок оселка из кварцитосодер-

1. *Топор железный*, сильно корродирован (рис.4). Топор относится к группе боевых топориков-чеканов, отличающихся наличием выступающего обушка-молоточка и небольшими размерами. Общая длина — 15,4 см. Лезвие узкое клиновидное, длина лезвия 7 см, ширина его рабочей части 4,5 см. Длина вытянутой обушной части 4,5 см, максимальная ширина — 4 см. Проушное отверстие небольшое — 2,0б2,5 см, с сохранившимися остатками деревянной рукояти.

Полных аналогий нашему топору найти не удалось, но, видимо, он относится к типу I группы I специально боевых топориков-молотков (чеканов) по классификации А.Н.Кирпичникова [6, с.33, рис.6]. По классификации И.Л.Измайлова топор относится к типу AI отдела А (специально боевых топоров) [7, с.90]. Топоры типа AI были специализированным оружием воина-профессионала. На территории Волжской Болгарии подобные топоры — достаточно редкая находка. Они появляются со второй пол. IX в. (в более ранних комплексах новинковского круга памятников на Самарской Луке их нет совсем — среди почти 200 погребальных комплексов известен лишь один топор иного типа, скорее всего, относящийся к числу рабочих) [8, рис. 114, 4]. Еще одним косвенным подтверждением поздней даты является тот факт, что в материалах Больше-Тиганского могильника, основная часть которого функционировала во второй пол. VIII - первой половине IX вв., известен всего один топор [9, Taf.XXVIII, 6]. В функционировавшем позднее Танкеевском могильнике топоры встречаются значительно чаще, обычно они воткнуты в дно могилы у правой берцовой кости [10, с.149]. Часто встречаются боевые топоры и в собственно венгерских могильниках X в. [11, с.118]. Отдельные находки боевых топоров имеются в курганных могильниках Башкирии [12, рис.26, 13, рис.41, 11, 14, рис.50, 12]. По И.Л.Измайлову, в IX-X вв. такие топоры были оружием рядовых конных дружинников, причем они, благодаря относительной легкости и большой убойной силе, могли пробить кольчугу или панцирь и нанести противнику глубокую рану [13, с.96]. Близкие, но не идентичные топоры известны в древнемордовских могильниках VII-XI вв., где в общей сложности имеется более 80 экземпляров боевых топоров-чеканов различных типов [14, с.260, рис.2]. Чаще всего топоры данного типа встречаются на территории салтово-маяцкой культуры, в основном в катакомбных погребениях, приписываемых аланам. С.А.Плетнева отмечает, что наибольшее распространение топоры получили в аланских древностях лесостепной полосы Восточной Европы и в Предкавказье. Так, в Дмитриевском могильнике в 152 катакомбах обнаружено 72 боевых топора [15, с.74], однако полной аналогии топору из Лебяжинки нет среди материалов и этого памятника. Топоры подобного типа встречены также в Тарском могильнике [16, табл. VI,

37; XII, 1; XV, 6; XXXVI, 5]. В степных памятниках салтово-маяцкой культуры их значительно меньше, причем в могильниках их нет совсем.

2. *Наконечники стрел* железные — 3 экз. (Рис.3, 5). Наконечники очень сильно корродированы, спекшиеся в один кусок, и форма их устанавливается с трудом. Наконечники, видимо, относятся к т.н. гнездовскому типу. Они однотипны — плоские, листовидной формы, по всей видимости, без упора. Длина наконечника 6,5 см, длина пера — 4 см, максимальная ширина — около 2,5 см. Интересно, что на территории салтово-маяцкой культуры и в новинковских комплексах находки стрел в погребениях достаточно редки, и они в основном трехлопастные [15, с.71; 17, рис.26]. Подобные плоские наконечники имеются в курганном погребении у п/л “Золотая Нива” в Самарском Поволжье [1, рис.4, 20-23], часто встречаются они в комплексах мадьярского круга как на Дунае [18, с.138; 19, с.32, 53,57], так и в Прикамье [20, с.167], в курганах Башкирии [12, рис.10, 22, рис.21, 3, рис.57, 16 и др.], причем чаще всего встречено небольшое число наконечников — 1-2, изредка до 10 [21, с.173]. Вероятно, помещение единичных наконечников в погребениях этого круга являлось символической заменой полного колчанного набора.

3. *Удила железные* двусоставные (рис.5), концы раскованы в округлые кольца диаметром 4-4,5 см и подвижно соединены с двойными уплощенными кольцами-псалиями (?). Железо сильно корродировано. Длина звена (грызла) 11 см, диаметр колец — 2,5 и 4,5 см, диаметр соединительных колец — 5 см. На некоторых деталях удил в железных окислах прослеживаются следы ткани. Возможно, найденный в погребении железный корродированный стержень являлся частью псалий или собственно простым псалием-стерженьком, известным, в частности, в Дмитриевском могильнике [15, с.81]. Подобные удила были широко распространены в степях в конце VII-IX вв., встречены они в новинковских комплексах Самарской Луки [17, рис.29, 8, рис.116, 2], однако в новинковских и салтовских погребениях они встречаются сравнительно редко. Имеются подобные удила в башкирских древностях [12, рис.10, 20, рис.29, 4, рис.38, 24], хотя там преобладают удила с S-видными псалиями. Аналогичные удила нередко встречаются в мадьярских комплексах на Дунае [19, с.57, 74, 78]. В Танкеевском могильнике удила, как правило, также находились у ног погребенного [10, с.149].

Так же, как и в мадьярских погребениях на Дунае, наличие удил в погребении является символом помещения в могилу коня хозяину, жизнь которого была тесно связана с конем [22, с.177]. Относительно лебяжинского погребения, кроме того, можно предполагать, что помещенные в изголовье позвонки животного при-

надлежали лошади. Аналогичная деталь обряда известна в Танкеевском могильнике [23, с.144].

4. *Петля железная* (колчанная или петля для подвешивания посуды?), сильно корродированная (рис.3, 6). Она образована из согнутого железного дрота длиной около 8,5 см, концы которого раскованы. Высота и ширина 4 см. Прослеживаются штифты крепления в ушках петли. В погребениях новинковского круга и синхронных погребениях других территорий аналогии авторам не известны.

5. *Браслет* из толстого бронзового шестигранного в сечении прута с обрубленными несомкнутыми концами, овальной формы (рис.3, 3). Размеры браслета 7,73×5,00 см. Вся внешняя поверхность браслета украшена тремя рядами циркульного орнамента. Диаметр сечения прута 0,67 см. Браслеты из толстого прута, чаще всего круглого или полукруглого в сечении, в Поволжье встречаются с конца VII в. [17, рис.18, 29-31; 8, рис.124, 19-23]. Однако, подобные браслеты, покрытые таким же орнаментом, в единственном экземпляре имеются только в Больше-Тиганском могильнике [21, рис.5, 8], хотя, видимо, там орнаментированы только концы браслета, и изредка встречаются в курганных памятниках Башкирии, что может являться и хронологическим признаком [24, табл.15, II; 12, рис.44, 8, рис.56, 5, рис.60, 8]. В других регионах, судя по имеющимся публикациям, подобная орнаментация не известна. Браслеты, распространенные на территории салтово-маяцкой культуры, кроме того, имеют круглое, а не

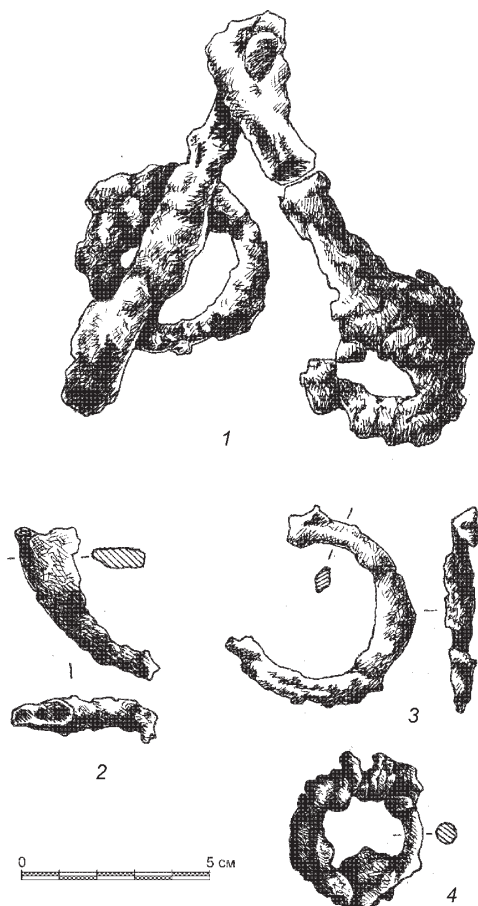


Рис.5. Погребение 4. Детали железных удил.

шестигранное сечение прута, сам прут меньшего диаметра (до 4 мм). Форма браслетов обычно округлая, в единичных случаях насечками орнаментированы концы браслетов [15, с. 114–115, рис. 60; 16, с. 271].

6. *Перстень* из низкопробного серебра (белой бронзы?), литой, в щитке перстня овальной формы с помощью четырех лапок закреплена вставка из стекло-видной массы (пасты?) фиолетового цвета (рис. 3, 1). Размеры перстня 2,8×2,0 см, размеры овальной вставки 1,3×1,0 см.

Перстни, аналогичные нашему, но, в основном, бронзовые (тип 1 по С.А.Плетневой), встречаются на памятниках салтово-маяцкой культуры, где они датируются концом VIII - первой половиной или всем IX вв. [15, с. 115, рис. 61, 1; 16, табл. XXX, 2-7; 25, табл. XIX, 5-6, XXV, 8-9, XXIX, 1-2]. Обнаружены они и на территории распространения роменской культуры в Днепровском Левобережье в комплексах конца IX в. [26, с. 92, рис. 6, 18]. Как предметы восточного импорта, подобные перстни известны в Старой Ладогe [27, с. 101, рис. 2, 2]. Подобные перстни иногда называют “салтовскими”, и нам уже приходилось писать о правомерности использования этого термина [4, с. 202–203]. Дело в том, что даже на территории салтово-маяцкой культуры находки перстней данного типа сравнительно немногочисленны, и они отнюдь не бытовали там в качестве ведущего типа. В то же время, насколько можно судить по публикациям, этот тип украшений является единственным и весьма распространенным как в Больше-Тиганском могильнике в Татарстане [9, Tab. I, 9, III, IV, 31, VI, 29, VIII, 9 и др.], так и в курганных погребениях Башкирии IX-X вв. [12, рис. 38, 7, 44, 12, 51, 15, 63, 2]. Сразу три подобных перстня встречено в Палимовском погребении в Оренбургской области, датированном IX в. и соотносимым с мадьярским кругом памятников [4, рис. 2, 4-6]. Подобные украшения известны также в Паннонии [19, рис. 32, 8, 51]. К сожалению, детальная хронология перстней данного типа не разработана, хотя, вероятно, форма щитка и размеры лапок крепления являются хронологически значимым признаком.

7. *Фрагмент литой серьги* салтовского типа (рис. 3, 2). Серьга изготовлена из белой оловянистой бронзы (или низкопробного серебра?). Качество отливки довольно низкое. Кольцо серьги обломано, но уверенно восстанавливается его овальная форма и ширина — около 1,1 см. Высота кольца могла составлять 1,5–1,6 см. Кольцо в сечении округлой формы диаметром 0,25 см. В средней части высоты кольца имелось утолщение диаметром 0,32 см. Длина привески, имитирующей удлиненную 4-х бусинную привеску — 2,5 см. Диаметр трех первых шариков привески 0,4 см, последнего, более крупного — 0,6 см. Длина сохранившейся части серьги — 3,1 см, реконструируемые размеры — 3,6–3,7 см. Важно отметить, что на

территории Самаро-Симбирского Поволжья, где известно 26 экземпляров серег раннего салтовского (хазарского типов), литые салтовские серьги до сих пор не встречались. Все ранее известные в регионе серьги отличаются от найденных на собственно салтовских памятниках и датируются в пределах конца VII — первой половины VIII вв. [28, с.60–64]. Лебяжинская же серьга, хотя и не сохранившаяся полностью, по технологическим и морфологическим особенностям четко датируется IX в., имеет широкие аналогии в памятниках салтовского круга, в том числе и на территории Среднего Поволжья (Больше-Тарханский и Танкеевский могильники), и маркирует приход на территорию Самарского Поволжья иной, по сравнению с новинковцами, группы населения. Наличие одной серьги с правой стороны черепа — характерная деталь в мужских погребениях памятников венгерского круга [21, с.162].

Проведенный анализ материалов показал, что лебяжинское погребение может датироваться в пределах IX в., скорее всего, его второй половины. Если принять датировку всего комплекса второй половиной IX в., то встает вопрос о том, кем было оставлено данное погребение. Кочевники, которых самарские исследователи традиционно называют ранними болгарами (правильнее, на наш взгляд, говорить все-таки о кочевниках хазарского времени), из числа вероятных претендентов исключаются. Дело в том, что при внимательном анализе материалов из новинковских погребений, исследованных на территории Самарской Луки, бросается в глаза одна яркая особенность — при наличии комплексов, датирующихся временем вплоть до рубежа VIII–IX вв., основная масса их относится к периоду до середины VIII в. Приводившийся выше пример с салтовскими (хазарскими) серьгами является важным подтверждением этого положения. Комплексы, которые можно отнести к рубежу веков, а тем более к IX в., единичны и они отличаются от основной массы погребений (погр. I кургана I Брусянского III курганного могильника на Самарской Луке) [17, табл.XIV–XIX]. Представляется, что исчезновение памятников новинковского типа в середине VIII в. можно объяснить событиями 737 года — походом арабского полководца Мервана ибн Мухаммеда, который завершился уничтожением хазарской армии где-то в районе Среднего Поволжья [29, с.218–224; 30, с.39–40].

Зато определенную близость лебяжинское погребение обнаруживает с синхронными ему могильниками Прикамья и Приуралья, связываемыми с мадьярским этносом. В пользу родственности населения, оставившего лебяжинское погребение и известные памятники мадьярского круга, свидетельствуют аналогии вещевого комплекса и деталей погребального обряда. Совпадает набор и характер раз-

мещения погребального инвентаря, оформление могильной ямы, наличие жертвенного комплекса в изголовье погребенного и другие детали. И хотя юго-восточная ориентировка лебяжинского погребения не характерна в целом для памятников мадьярского круга, где преобладает западная ориентировка погребенных, однако и в Больше-Тиганском, и в Танкеевском могильнике почти в 10% погребений встречается восточная ориентировка с сезонными отклонениями [10, с. 148].

Кочевники-угры в Среднем Поволжье появились еще во второй половине VI в. Археологически это подтверждается наличием здесь памятников кушнаренковской культуры, основная масса которых локализована на территории Башкирии. В Самарском Поволжье серийные материалы кушнаренковско-караякуповского круга встречены при исследовании имениковского городища у д. Пролетарий [31], где обнаружены также фрагменты амфор и круговой салтово-маяцкой керамики, маркирующие начало процесса седентеризации кочевников хазарского времени.

Особого внимания заслуживает тот факт, что если основная масса раннеболгарских памятников Татарстана и Ульяновского Поволжья относится ко второй половине VIII–IX вв., то территория Самарского Поволжья к этому времени приходит в запустение. Объяснение редкости комплексов IX в. в Самарском Поволжье может быть связано с предположением ряда исследователей (Е.П. Казаков, Р.Г. Кузеев) о том, что с последней четверти I тыс. н.э. на Средней Волге размещались лишь летние кочевья населения, на зиму уходившего в степные районы Приаралья, Предкавказья и Причерноморья [32, с50–51]. Единичные археологические комплексы конца VIII – X вв. в Приаралье (в частности, погребение из могильника Атпа II в Актюбинской области) действительно обнаруживают близость к синхронным башкирским и прикамским материалам [33, рис.3], в аланских же комплексах Предкавказья аналогии весьма многочисленны [см., напр., 25]

Гипотетическое нахождение кочевников Средней Волги на стадии таборного кочевания не объясняет, однако, наличия крупных синхронных могильников на территории Прикамья. Скорее, объяснение малочисленности этих комплексов в пограничном характере Самарского Поволжья, находящегося на стыке степной и лесостепной зон. Возможно, именно пограничный характер региона в IX в. подтверждается находкой разрозненных погребений, которые, по мнению В.А. Иванова, очерчивают “мадьярский путь на Запад” (погребения у разъезда Немчанка, на 116 км г. Куйбышева, Палимовское и Ромашкинское) [34, с.33–35; 35, с. 192–196]. Стоит отметить, что лебяжинское погребение является самым северным комплексом в этой группе и находится уже в лесостепной зоне.

К сожалению, все эти погребения обнаружены случайно, ни одно из них не раскапывалось археологами и окружающая местность археологически не исследовалась. Ситуация с лебяжинским погребением иная. По крайней мере, значительная вскрытая на памятнике площадь позволяет утверждать, что здесь мы имеем дело действительно с одиночным захоронением, а не с отдельным погребением из крупного могильника.

Ранее мы уже присоединились к версии “магьярского пути на Запад” В.А.Иванова, приводя в ее поддержку тот факт, что все пять известных на сегодняшний день погребений этого типа, расположенные компактно в восточной части Самарской области и западной части Оренбургской, возможно, представляли собой отдельные грунтовые захоронения, совершенные на значительной (около 1 м) глубине. Такая ситуация могла возникнуть при быстром продвижении крупной массы людей через чуждую им территорию, куда они не предполагали возвращаться. На одновременных этим памятникам могильниках Татарстана (Больше-Тиганский и Танкеевский) число захоронений измеряется сотнями. Вполне возможно, что население, оставившее Больше-Тиганский и подобные ему могильники, и было той группой, которая совершила упомянутую миграцию на Запад через районы Самарского Поволжья [4, с.204]. Однако, появление новых комплексов позволяет, хоть и с большой осторожностью, выдвинуть предположение, что они не обязательно связаны с кратковременным рейдом мигрантов, а могли быть оставлены той группой населения, которая постоянно кочевала в Среднем Поволжье в начале X в. и была известна Ибн-Фадлану под именем башкортвов. Не исключено, что под этим именем фигурируют оставшиеся в Поволжье мадьяры.

СПИСОК ЛИТЕРАТУРЫ

1. *Васильева И.Н.* Погребения средневековых кочевников на территории Куйбышевского Поволжья // Древняя история Поволжья. Куйбышев, 1979. Том 230.
2. *Матвеева Г.И.* Погребение VIII-IX веков в окрестностях г.Куйбышева // Очерки истории и культуры Поволжья. Куйбышев, 1976. Вып. 1.
3. *Матвеева Г.И.* Погребения VIII-IX веков у разъезда Немчанка // Древности Волго-Камья. Казань, 1977.
4. *Перепелкин С.Б., Сташенков Д.А.* Палимовское погребение // Культуры евразийских степей второй половины I тыс. н.э. Самара, 1996.
5. *Турецкий М.А.* Отчет о раскопках поселения Лебяжинка V в Красноярском районе Самарской области в 1997 г. // Архив ИА РАН. 1999.

6. *Кирпичников А.Н.* Древнерусское оружие. Вып.2. Копья, сулицы, боевые топоры, булавы, кистени IX-XIII вв. М.; Л.: Наука, 1966.
7. *Измайлов И.Л.* Оружие ближнего боя волжских болгар X-XIII вв. (копья и боевые топоры) // Археология Волжской Булгарии: проблемы, поиски, решения. Казань, 1993.
8. *Матвеева Г.И.* Могильники ранних болгар на Самарской Луке. Самара, 1997.
9. *Chalikowa E.A., Chalikow A.H.* Altungarn an der Kama und im Ural (Das Graberfeld von Bolschie Tigani). Magyar Nemzeti Muzeum. 1981.
10. *Халикова Е.А.* Погребальный обряд Танкеевского могильника и его венгерские параллели // Проблемы археологии и древней истории угров. М., 1972.
11. *Барта А.* Истоки венгерской культуры X в. // Проблемы археологии и древней истории угров. М., 1972.
12. *Мажитов Н.А.* Курганы Южного Урала VIII-XII вв. М., 1981.
13. *Измайлов И.Л.* Вооружение и военное дело населения Волжской Булгарии X — начала XIII в. Казань-Магадан, 1997.
14. *Святкин С.В.* Относительная хронология мордовских боевых топоришков-чеканов VIII-XI вв. // Культуры евразийских степей второй пол. I тыс. н.э. (вопросы хронологии). Самара, 1998.
15. *Плетнева С.А.* На славяно-хазарском пограничье (Дмитриевский археологический комплекс). М., 1989.
16. *Кантемиров Э.С., Дзаттиаты Р.Г.* Тарский катакомбный могильник VIII-IX вв. н.э. // Аланы: история и культура. Alanica-III. Владикавказ, 1995.
17. *Багаутдинов Р.С., Богачев А.В., Зубов С.Э.* Праболгары на Средней Волге (у истоков истории татар Волго-Камья). Самара, 1998.
18. *Эрдели И.* Об археологической культуре древних венгров конца IX — первой половины X в. н.э. // Проблемы археологии и древней истории угров. М., 1972.
19. *Fettich Nandor.* Adatok a honfoglalaskor archaeologiajajahoz // Archaeological Ertesito. 1931.
20. *Казаков Е.А.* О некоторых венгерских аналогиях в вещевом материале Танкеевского могильника // Проблемы археологии и древней истории угров. М., 1972.
21. *Халикова Е.А.* Больше-Тиганский могильник // СА. 1976. □2.
22. *Балинт Ч.* Погребения с конями у венгров в IX-X вв. // Проблемы археологии и древней истории угров. М., 1972.
23. *Халикова Е.А.* Ранневенгерские памятники Нижнего Прикамья и Приуралья / / СА. 1976. □3.
24. История культуры Башкортостана (Комплект научных и учебных материалов). Археологические памятники Башкортостана. Уфа. 1996. Вып.6.

25. *Хайрих А.* Раннесредневековые катакомбные могильники у селений Чми и Кобан (по материалам Венского Естественно-Исторического музея) // Аланы: история и культура. Alanica-III. Владикавказ, 1995.
26. *Сарачева Т.Г.* Металлические персти Днепроовского Левобережья (конец IX — первая половина XIII в.) // История и эволюция древних вещей. М., 1994.
27. *Давидан О.И.* Этнокультурные контакты Старой Ладogi VIII-IX вв. // АСГЭ. Л., 1986. Вып.27.
28. *Сташенков Д.А.* Об одной группе раннесредневековых украшений Самаро-Симбирского Поволжья (серьги салтовского типа) // Культуры степей Евразии второй пол. I тыс. н.э. (вопросы хронологии). Самара., 1997
29. *Артамонов М.И.* История хазар. Л., 1962.
30. *Плетнева С.А.* Хазары. М., 1986.
31. *Сташенков Д.А.* К вопросу об этнических контактах в Среднем Поволжье в эпоху раннего средневековья // Этногенез и этнокультурные контакты славян. Труды VI Международного конгресса славянской археологии. М., 1997. Том 3.
32. *Кузеев Р.Г.* Народы Среднего Поволжья и Южного Урала. Этногенетический взгляд на историю. М., 1992.
33. *Бисембаев А.А., Гуцалов С.Ю.* Средневековые погребения с территории Актюбинской области // Вопросы археологии Западного Казахстана. Самара, 1996.
34. *Иванов В.А.* Мадыарский путь на Запад // Культуры степей Евразии второй половины I тысячелетия н.э. Тезисы докладов. Самара, 1995.
35. *Иванов В.А.* Урало-Поволжская часть мадыарского пути на запад // Культуры евразийских степей второй половины I тысячелетия н.э. Самара, 1996.